

# แผนอัตรากำลัง ๓ ปี

ประจำปีงบประมาณ พ.ศ. ๒๕๖๗-๒๕๖๙  
ปรับปรุงครั้งที่ ๒ ประจำปีงบประมาณ พ.ศ. ๒๕๖๘



องค์การบริหารส่วนตำบลนาบกอก  
อำเภอนิคมคำสร้อย จังหวัดมุกดาหาร





**ประกาศองค์การบริหารส่วนตำบลนาออก**  
**เรื่อง ประกาศใช้แผนอัตรากำลัง ๓ ปี ประจำปีงบประมาณ พ.ศ. ๒๕๖๗-๒๕๖๙ ปรับปรุงครั้งที่ ๒**  
**ประจำปีงบประมาณ พ.ศ. ๒๕๖๘**

\*\*\*\*\*

อาศัยอำนาจตามความในมาตรา ๒๕ แห่งพระราชบัญญัติระเบียบบริหารงานบุคคลส่วนท้องถิ่น พ.ศ. ๒๕๔๒ และประกาศคณะกรรมการพนักงานส่วนตำบล จังหวัดมุกดาหาร เรื่อง หลักเกณฑ์และเงื่อนไขเกี่ยวกับการคัดเลือกเพื่อเลื่อนและแต่งตั้งพนักงานส่วนตำบลตำแหน่งประเภททั่วไป และประเภทวิชาการให้ดำรงตำแหน่งในระดับที่สูงขึ้น พ.ศ. ๒๕๖๑ และที่แก้ไขเพิ่มเติม (ฉบับที่ ๒) พ.ศ. ๒๕๖๒ ประกอบมติคณะกรรมการพนักงานส่วนตำบลจังหวัดมุกดาหาร ในการประชุมครั้งที่ ๗/๒๕๖๘ เมื่อวันที่ ๒๕ กรกฎาคม ๒๕๖๘ องค์การบริหารส่วนตำบลนาออก อำเภอโนนศิลา จังหวัดมุกดาหาร จึงประกาศใช้แผนอัตรากำลัง ๓ ปี ประจำปีงบประมาณ พ.ศ. ๒๕๖๗-๒๕๖๙ ปรับปรุงครั้งที่ ๒ ประจำปีงบประมาณ พ.ศ. ๒๕๖๘ ดังนี้

๑. ประกาศฉบับนี้เรียกว่า ประกาศองค์การบริหารส่วนตำบลนาออก เรื่อง ประกาศใช้แผนอัตรากำลัง ๓ ปี ประจำปีงบประมาณ พ.ศ. ๒๕๖๗-๒๕๖๙ ปรับปรุงครั้งที่ ๒ ประจำปีงบประมาณ พ.ศ. ๒๕๖๘
๒. ประกาศฉบับนี้มีผลบังคับใช้ตั้งแต่วันที่ ๑ สิงหาคม ๒๕๖๘ เป็นต้นไป
๓. ปรับปรุงตำแหน่งพนักงานส่วนตำบลประเภทวิชาการจากระดับชำนาญการเป็นระดับชำนาญการพิเศษ จำนวน ๔ ตำแหน่ง ดังนี้

ตำแหน่ง	เลขที่ตำแหน่ง/ระดับ		ปรับปรุงเป็นเลขที่ตำแหน่ง/ระดับ	
	เลขที่ตำแหน่ง	ระดับ	เลขที่ตำแหน่ง	ระดับ
นักพัฒนาชุมชน	๔๓-๓-๐๑-๓๘๐๑-๐๐๑	ชำนาญการ	๔๓-๓-๐๑-๓๘๐๑-๐๐๑	ชำนาญการพิเศษ
นักจัดการงานทั่วไป	๔๓-๓-๐๑-๓๑๐๑-๐๐๑	ชำนาญการ	๔๓-๓-๐๑-๓๑๐๑-๐๐๑	ชำนาญการพิเศษ
นักทรัพยากรบุคคล	๔๓-๓-๐๑-๓๑๐๒-๐๐๑	ชำนาญการ	๔๓-๓-๐๑-๓๑๐๒-๐๐๑	ชำนาญการพิเศษ
นิติกร	๔๓-๓-๐๑-๓๑๐๕-๐๐๑	ชำนาญการ	๔๓-๓-๐๑-๓๑๐๕-๐๐๑	ชำนาญการพิเศษ

๔. ให้องค์การบริหารส่วนตำบลนาออกใช้เป็นกรอบและแนวทางในการใช้อัตรากำลังพนักงานส่วนตำบล พนักงานครูองค์การบริหารส่วนตำบล พนักงานจ้าง ให้เป็นไปตามวัตถุประสงค์ การปฏิบัติงานที่ และโครงสร้างกำหนดส่วนราชการต่อไป

จึงประกาศให้ทราบโดยทั่วกัน

ประกาศ ณ วันที่ ๒๙ กรกฎาคม พ.ศ. ๒๕๖๘

(ลงชื่อ)

(นายไชยณรงค์ วงษ์ประชา)

นายกองค์การบริหารส่วนตำบลนาออก

## คำนำ

ตามประกาศคณะกรรมการพนักงานส่วนตำบลจังหวัดมุกดาหาร ประกาศคณะกรรมการพนักงานส่วนตำบลจังหวัดมุกดาหาร เรื่อง หลักเกณฑ์และเงื่อนไขเกี่ยวกับการคัดเลือกเพื่อเลื่อนและแต่งตั้งพนักงานส่วนตำบลตำแหน่งประเภททั่วไปและประเภทวิชาการให้ดำรงตำแหน่งที่สูงขึ้น พ.ศ. ๒๕๖๑ และแก้ไขเพิ่มเติม (ฉบับที่ ๒) พ.ศ. ๒๕๖๒ และมติคณะกรรมการพนักงานส่วนตำบลจังหวัดมุกดาหาร ในการประชุมครั้งที่ ๗/๒๕๖๘ เมื่อวันที่ ๒๕ กรกฎาคม ๒๕๖๘ องค์การบริหารส่วนตำบลนาออก อําเภอนิคมน้ำสํราย จังหวัดมุกดาหาร จึงปรับปรุงแผนอัตรากำลัง ๓ ปี ประจำปีงบประมาณ (พ.ศ. ๒๕๖๗-๒๕๖๘) ปรับปรุงครั้งที่ ๒ ประจำปีงบประมาณ ๒๕๖๘ โดยปรับปรุงตำแหน่งพนักงานส่วนตำบลประเภทวิชาการ เป็นระดับชำนาญการพิเศษ



## สารบัญ

เรื่อง	หน้า
๑. หลักการและเหตุผล	๑
๒. วัตถุประสงค์	๒
๓. กรอบแนวคิดในการจัดทำแผนอัตรากำลัง ๓ ปี	๒
๔. สภาพปัญหา ความต้องการของประชาชน	๕
๕. ภารกิจ อำนาจหน้าที่ขององค์กรปกครองส่วนท้องถิ่น	๗
๖. ภารกิจหลัก และภารกิจรอง ที่องค์การบริหารส่วนตำบลนาออกจะดำเนินการ	๑๒
๗. สรุปปัญหาและแนวทางในการกำหนดโครงสร้างส่วนราชการและกรอบอัตรากำลัง	๑๓
๘. โครงสร้างการกำหนดส่วนราชการ	๑๖
๙. ภาระค่าใช้จ่ายเกี่ยวกับเงินเดือนและประโยชน์ตอบแทนอื่น	๒๒
๑๐. แผนภูมิโครงสร้างการแบ่งส่วนราชการตามแผนอัตรากำลัง ๓ ปี	๒๕
๑๑. บัญชีแสดงจัดคนส่งสู่อำเภอและกำหนดเลขที่ตำแหน่งในส่วนราชการ	๓๑
๑๒. แนวทางการพัฒนาข้าราชการ พนักงาน และลูกจ้างขององค์การบริหารส่วนตำบลนาออก	๓๕
๑๓. ประกาศมาตรฐานคุณธรรมจริยธรรมของพนักงานส่วนตำบลและพนักงานจ้าง	๓๙

### ภาคผนวก

-สำเนามติคณะกรรมการพนักงานส่วนตำบลจังหวัดมุกดาหาร ในการประชุมครั้งที่ ๗/๒๕๖๘

# แผนอัตรากำลัง ๓ ปี ประจำปีงบประมาณ พ.ศ. ๒๕๖๗-๒๕๖๙

## ปรับปรุงครั้งที่ ๒ ประจำปีงบประมาณ ๒๕๖๘

### องค์การบริหารส่วนตำบลนาออก อำเภออินทมค้ำศรีอยุธยา จังหวัดมุกดาหาร

\*\*\*\*\*

#### ๑. หลักการและเหตุผล

๑.๑ คณะกรรมการกลางพนักงานส่วนตำบล ได้มีมติเห็นชอบประกาศกำหนดการกำหนดตำแหน่งข้าราชการหรือพนักงานส่วนท้องถิ่น โดยกำหนดแนวทางให้องค์การบริหารส่วนตำบล จัดทำแผนอัตรากำลังขององค์กรปกครองส่วนท้องถิ่น เพื่อเป็นกรอบในการกำหนดตำแหน่งและการใช้ตำแหน่งข้าราชการหรือพนักงานส่วนท้องถิ่น โดยให้เสนอให้คณะกรรมการข้าราชการหรือพนักงานส่วนท้องถิ่น (ก.จังหวัด) พิจารณาให้ความเห็นชอบ โดยได้กำหนดให้องค์การบริหารส่วนตำบลแต่งตั้งคณะกรรมการจัดทำแผนอัตรากำลัง วิเคราะห์อำนาจหน้าที่และภารกิจขององค์การบริหารส่วนตำบล วิเคราะห์ความต้องการกำลังคน วิเคราะห์การวางแผนการใช้กำลังคน จัดทำกรอบอัตรากำลัง และกำหนดหลักเกณฑ์และเงื่อนไข ในการกำหนดตำแหน่งข้าราชการหรือพนักงานส่วนท้องถิ่นตามแผนอัตรากำลัง ๓ ปี

๑.๒ คณะกรรมการกลางพนักงานส่วนตำบลจังหวัดมุกดาหาร ได้มีมติเห็นชอบประกาศการกำหนดตำแหน่งข้าราชการหรือพนักงานส่วนท้องถิ่น โดยกำหนดแนวทางให้องค์การบริหารส่วนตำบล จัดทำแผนอัตรากำลังขององค์กรปกครองส่วนท้องถิ่น เพื่อเป็นกรอบในการกำหนดตำแหน่งและการใช้ตำแหน่งข้าราชการหรือพนักงานส่วนท้องถิ่น โดยให้เสนอให้คณะกรรมการข้าราชการหรือพนักงานส่วนท้องถิ่น (ก.จังหวัด) พิจารณาให้ความเห็นชอบ โดยได้กำหนดให้องค์การบริหารส่วนตำบล แต่งตั้งคณะกรรมการจัดทำแผนอัตรากำลัง วิเคราะห์อำนาจหน้าที่และภารกิจขององค์การบริหารส่วนตำบล วิเคราะห์ความต้องการกำลังคน วิเคราะห์การวางแผนการใช้กำลังคน จัดทำกรอบอัตรากำลัง และกำหนดหลักเกณฑ์และเงื่อนไข ในการกำหนดตำแหน่งข้าราชการหรือพนักงานส่วนท้องถิ่นตามแผนอัตรากำลัง ๓ ปี

๑.๓ คณะกรรมการพนักงานส่วนตำบลจังหวัดมุกดาหาร ได้ประกาศมาตรฐานทั่วไปเกี่ยวกับโครงสร้างส่วนราชการและระดับตำแหน่งขององค์การบริหารส่วนตำบล พ.ศ. ๒๕๕๙ ลงวันที่ ๑๘ มกราคม ๒๕๕๙ และประกาศคณะกรรมการพนักงานส่วนตำบลจังหวัดมุกดาหาร เรื่อง หลักเกณฑ์และเงื่อนไขเกี่ยวกับโครงสร้างส่วนราชการและระดับตำแหน่งขององค์การบริหารส่วนตำบล (ฉบับที่ ๒) พ.ศ. ๒๕๖๓

๑.๔ คณะกรรมการพนักงานส่วนตำบลจังหวัดมุกดาหาร ได้ประกาศมาตรฐานทั่วไปเกี่ยวกับอัตรากำลังและมาตรฐานของตำแหน่งพนักงานส่วนตำบล (ฉบับที่ ๒) พ.ศ. ๒๕๕๘ ลงวันที่ ๒๘ ธันวาคม ๒๕๕๘ เพื่อให้สอดคล้องกับการกำหนดตำแหน่งพนักงานส่วนท้องถิ่น ตามประกาศคณะกรรมการมาตรฐานการบริหารงานบุคคลส่วนท้องถิ่น เรื่อง กำหนดมาตรฐานกลางการบริหารงานบุคคล (ฉบับที่ ๔) ลงวันที่ ๒๖ ธันวาคม ๒๕๕๗ และประกาศคณะกรรมการมาตรฐานการบริหารงานบุคคลส่วนท้องถิ่น เรื่อง กำหนดมาตรฐานกลางการบริหารงานบุคคล (ฉบับที่ ๖) ลงวันที่ ๔ มิถุนายน ๒๕๕๘

๑.๕ ประกาศคณะกรรมการคณะกรรมการพนักงานส่วนตำบลจังหวัดมุกดาหาร เรื่อง มาตรฐานทั่วไปเกี่ยวกับพนักงานจ้าง และแก้ไขเพิ่มเติมถึง (ฉบับที่ ๓) ลงวันที่ ๕ กรกฎาคม ๒๕๕๗ ได้มีมติเห็นชอบกำหนดให้องค์การบริหารส่วนตำบลจัดทำแผนอัตรากำลังของพนักงานจ้างเป็นระยะเวลา ๓ ปี ให้สอดคล้องกับเป้าหมายการปฏิบัติราชการขององค์การบริหารส่วนตำบลและงบประมาณ ตามแนวทางที่กำหนดในหมวด ๓

การจัดทำแผนอัตรากำลังของพนักงานจ้าง ข้อ ๑๒ การกำหนดจำนวนและตำแหน่งพนักงานจ้างองค์การบริหารส่วนตำบลในส่วนราชการต่างๆ ขององค์การบริหารส่วนตำบล ให้องค์การบริหารส่วนตำบลจัดทำเป็นแผนอัตรากำลังขององค์การบริหารส่วนตำบล เพื่อเป็นกรอบในการกำหนดตำแหน่ง และการใช้ตำแหน่งพนักงานจ้างองค์การบริหารส่วนตำบล แล้วเสนอให้คณะกรรมการพนักงานส่วนตำบล (ก.อบต.จังหวัด) พิจารณาให้ความเห็นชอบ โดยจัดทำและกำหนดรวมไว้ในแผนอัตรากำลังพนักงานส่วนตำบล

๑.๖ ประกาศคณะกรรมการพนักงานส่วนตำบลจังหวัดมุกดาหาร เรื่อง หลักเกณฑ์และเงื่อนไขเกี่ยวกับโครงสร้างการแบ่งส่วนราชการ วิธีการบริหารและการปฏิบัติงานของพนักงานส่วนตำบล และกิจการอันเกี่ยวกับการบริหารงานบุคคลในองค์การบริหารส่วนตำบล (ฉบับที่ ๒) พ.ศ. ๒๕๖๓ ลงวันที่ ๑๕ ธันวาคม ๒๕๖๓

๑.๗ ประกาศคณะกรรมการพนักงานส่วนตำบลจังหวัดมุกดาหาร เรื่อง กำหนดกอง สำนัก หรือส่วนราชการที่เรียกชื่ออย่างอื่นขององค์การบริหารส่วนตำบล พ.ศ. ๒๕๖๓ ลงวันที่ ๑๕ ธันวาคม ๒๕๖๓

๑.๘ ประกาศคณะกรรมการพนักงานส่วนตำบลจังหวัดมุกดาหาร เรื่อง หลักเกณฑ์และเงื่อนไขเกี่ยวกับโครงสร้างส่วนราชการและระดับตำแหน่งขององค์การบริหารส่วนตำบล (ฉบับที่ ๗) พ.ศ. ๒๕๖๘

จากหลักการและเหตุผลดังกล่าว องค์การบริหารส่วนตำบลนาออก อำเภอนิคมคำสร้อย จังหวัดมุกดาหาร จึงจัดทำแผนอัตรากำลัง ๓ ปี ประจำปีงบประมาณ พ.ศ. ๒๕๖๗-๒๕๖๙ ขึ้น

## ๒. วัตถุประสงค์

๒.๑ เพื่อให้องค์การบริหารส่วนตำบลนาออก มีโครงสร้างการแบ่งงานและระบบงานที่เหมาะสมไม่ซ้ำซ้อน

๒.๒ เพื่อให้องค์การบริหารส่วนตำบลนาออก มีการกำหนดตำแหน่งการจัดอัตรากำลัง โครงสร้างให้เหมาะสมกับอำนาจหน้าที่ขององค์การบริหารส่วนตำบล ตามกฎหมายการจัดตั้งพระราชบัญญัติสภาตำบลและองค์การบริหารส่วนตำบล พ.ศ. ๒๕๓๗ และแก้ไขเพิ่มเติม (ฉบับที่ ๖) พ.ศ. ๒๕๕๒ และตามพระราชบัญญัติกำหนดแผนและขั้นตอนการกระจายอำนาจให้องค์กรปกครองส่วนท้องถิ่น พ.ศ. ๒๕๔๒

๒.๓ เพื่อให้คณะกรรมการพนักงานส่วนตำบล (ก.อบต.จังหวัด) สามารถตรวจสอบการกำหนดตำแหน่งและการใช้ตำแหน่งข้าราชการหรือพนักงานส่วนท้องถิ่น ข้าราชการครู บุคลากรทางการศึกษา และพนักงานจ้างว่าถูกต้องเหมาะสมหรือไม่

๒.๔ เพื่อเป็นแนวทางในการดำเนินการวางแผนการพัฒนาบุคลากรขององค์การบริหารส่วนตำบลนาออก

๒.๕ เพื่อให้องค์การบริหารส่วนตำบลนาออก สามารถวางแผนอัตรากำลัง ในการบรรจุแต่งตั้งข้าราชการหรือพนักงานส่วนท้องถิ่น ข้าราชการครู บุคลากรทางการศึกษาและพนักงานจ้าง เพื่อให้การบริหารงานขององค์การบริหารส่วนตำบลเกิดประโยชน์ต่อประชาชน เกิดผลสัมฤทธิ์ต่อภารกิจตามอำนาจหน้าที่ มีประสิทธิภาพ มีความคุ้มค่า สามารถลดขั้นตอนการปฏิบัติงาน และมีการลดภารกิจและยุบเลิกหน่วยงานที่ไม่จำเป็น การปฏิบัติภารกิจสามารถตอบสนองความต้องการของประชาชนได้เป็นอย่างดี

๒.๖ เพื่อให้องค์การบริหารส่วนตำบลนาออก สามารถควบคุมภาระค่าใช้จ่ายด้านการบริหารงานบุคคลให้เป็นไปตามที่กฎหมายกำหนด

## ๓. กรอบแนวคิดในการจัดทำแผนอัตรากำลัง ๓ ปี

คณะกรรมการจัดทำแผนอัตรากำลังขององค์การบริหารส่วนตำบลนาออก ซึ่งมีนายกองค์การบริหารส่วนตำบล เป็นประธาน ปลัดองค์การบริหารส่วนตำบล หัวหน้าส่วนราชการ เป็นกรรมการ หัวหน้าส่วนปลัด เป็นกรรมการและเลขานุการ และมีข้าราชการหรือพนักงานส่วนท้องถิ่น ๑ คน เป็นผู้ช่วยเลขานุการ จัดทำแผนอัตรากำลัง ๓ ปี โดยมีขอบเขตเนื้อหาครอบคลุมในเรื่องต่างๆ ดังต่อไปนี้



๓.๑ การวิเคราะห์ภารกิจ อำนาจหน้าที่ความรับผิดชอบขององค์การบริหารส่วนตำบลนาออกตาม พระราชบัญญัติสภาตำบลและองค์การบริหารส่วนตำบล พ.ศ. ๒๕๓๘ แก้ไขเพิ่มเติม (ฉบับที่ ๖) พ.ศ. ๒๕๕๒ และตามพระราชบัญญัติแผนและขั้นตอนการกระจายอำนาจให้องค์กรปกครองส่วนท้องถิ่น พ.ศ. ๒๕๔๒ ตลอดจนกฎหมายอื่นให้สอดคล้องกับแผนพัฒนาเศรษฐกิจและสังคมแห่งชาติ แผนพัฒนาจังหวัด แผนพัฒนา อำเภอ แผนพัฒนาตำบล นโยบายของรัฐบาล นโยบายผู้บริหาร และสภาพปัญหาภายในเขตพื้นที่ขององค์การบริหารส่วนตำบลนาออก เพื่อให้การดำเนินการขององค์การบริหารส่วนตำบลนาออกบรรลุตามพันธกิจที่ตั้งไว้ จำเป็นต้องจัดสรรอัตรากำลังตามส่วนราชการต่าง ๆ ให้เหมาะสมกับเป้าหมายการดำเนินการ โดยมุมมองนี้เป็นการพิจารณาว่า งานในปัจจุบันที่ดำเนินการอยู่นั้นครบถ้วนและตรงตามภารกิจหรือไม่ อย่างไรก็ตามงานที่ทำอยู่ในปัจจุบันไม่ตรงกับภารกิจในอนาคตก็ต้องมีการวางแผนกรอบอัตรากำลังให้ปรับเปลี่ยนไปตามทิศทางในอนาคต รวมถึงหากงานในปัจจุบันบางส่วนไม่ต้องดำเนินการแล้ว อาจทำให้การจัดสรรกำลังคนของบางส่วนราชการเปลี่ยนแปลงไป ทั้งนี้ เพื่อให้เกิดการเตรียมความพร้อมในเรื่องกำลังคนให้รองรับสถานการณ์ในอนาคต

๓.๒ การกำหนดโครงสร้างการแบ่งส่วนราชการภายในและการจัดระบบงาน เพื่อรองรับภารกิจตาม อำนาจหน้าที่ความรับผิดชอบ ให้สามารถแก้ปัญหาขององค์การบริหารส่วนตำบลนาออก ได้อย่างมีประสิทธิภาพ

๓.๓ การวิเคราะห์ต้นทุนค่าใช้จ่ายของกำลังคน : Supply pressure เป็นการนำประเด็นค่าใช้จ่าย บุคลากรเข้ามาร่วมในการพิจารณา เพื่อจัดการทรัพยากรบุคคลที่มีอยู่เป็นไปอย่างมีประสิทธิภาพสูงสุด กำหนดตำแหน่งในสายงานต่าง ๆ จำนวนตำแหน่ง และระดับตำแหน่ง ให้เหมาะสมกับภาระหน้าที่ ความรับผิดชอบ ปริมาณงาน และคุณภาพของงาน รวมทั้งสร้างความก้าวหน้าในสายอาชีพของกลุ่มงานต่าง ๆ โดยในส่วนนี้จะคำนึงถึง

๓.๓.๑ การจัดระดับชั้นงานที่เหมาะสม ในการพิจารณาถึงต้นทุนต่อการกำหนดระดับชั้นงานในแต่ละ ประเภท เพื่อให้การกำหนดตำแหน่งและการปรับระดับชั้นงานเป็นไปอย่างประหยัดและมีประสิทธิภาพสูงสุด

๓.๓.๒ การจัดสรรประเภทของข้าราชการส่วนท้องถิ่น ข้าราชการครู บุคลากรทางการศึกษาและ พนักงานจ้าง โดยหลักการแล้ว การจัดประเภทลักษณะงานผิดจะมีผลกระทบต่อประสิทธิภาพ และต้นทุนการ ทำงานขององค์กร ดังนั้นในการกำหนดอัตรากำลังข้าราชการหรือพนักงานส่วนท้องถิ่นในแต่ละส่วนราชการ จะต้องมีการพิจารณาว่าตำแหน่งที่กำหนดในปัจจุบันมีความเหมาะสมหรือไม่ หรือควรเปลี่ยนลักษณะการ กำหนดตำแหน่งเพื่อให้การทำงานเป็นไปอย่างมีประสิทธิภาพมากขึ้น โดยภาระค่าใช้จ่ายด้านการบริหารงาน บุคคลต้องไม่เกินร้อยละสี่สิบของงบประมาณรายจ่ายตามมาตรา ๓๕ แห่งพระราชบัญญัติระเบียบบริหารงาน บุคคลส่วนท้องถิ่น พ.ศ. ๒๕๔๒

๓.๔ การวิเคราะห์กระบวนการและเวลาที่ใช้ในการปฏิบัติงาน เป็นการนำข้อมูลเวลาที่ใช้ในการ ปฏิบัติงานตามกระบวนการจริง (Work process : ปรากฏรายละเอียดตามตารางวิเคราะห์งาน ข้อ ๕ ภารกิจ อำนาจหน้าที่ขององค์การบริหารส่วนตำบล) ในอดีต เพื่อวิเคราะห์ปริมาณงานต่อบุคคลจริง โดยสมมติฐานที่ว่า งานใดที่ต้องมีกระบวนการและเวลาที่ใช้มากกว่าโดยเปรียบเทียบย่อมต้องใช้อัตรากำลังคนมากกว่า อย่างไรก็ตาม ในภาคราชการส่วนท้องถิ่นนั้นงานบางลักษณะ เช่น งานกำหนดนโยบาย งานมาตรฐาน งานเทคนิคด้านช่าง หรืองานบริการบางประเภทไม่สามารถกำหนดเวลามาตรฐานได้ ดังนั้น การคำนวณเวลาที่ใช้ในกรณีของภาค ราชการส่วนท้องถิ่นนั้นจึงทำได้เพียงเป็นข้อมูลเปรียบเทียบ (Relative Information) มากกว่าจะเป็นข้อมูลที่ใช้ ในการกำหนดคำนวณอัตรากำลังต่อหน่วยงานจริงเหมือนในภาคเอกชน นอกจากนี้ก่อนจะคำนวณเวลาที่ใช้ ในการปฏิบัติงานแต่ละส่วนราชการจะต้องพิจารณาปริมาณงาน ลักษณะงานที่ปฏิบัติว่ามีความสอดคล้อง กับภารกิจของหน่วยงานหรือไม่ เพราะในบางครั้งอาจเป็นไปได้ว่างานที่ปฏิบัติอยู่ในปัจจุบันมีลักษณะเป็นงาน โครงการพิเศษ หรืองานของหน่วยงานอื่น ก็มีความจำเป็นต้องมาใช้ประกอบการพิจารณาด้วย

๓.๕ การวิเคราะห์ผลงานที่ผ่านมาเพื่อประกอบการกำหนดกรอบอัตรากำลังเป็นการนำผลลัพธ์ที่พึงประสงค์ของแต่ละส่วนราชการและพันธกิจขององค์กร มายึดโยงกับจำนวนกรอบอัตรากำลังที่ต้องใช้สำหรับการสร้างผลลัพธ์ที่พึงประสงค์ให้ได้ตามเป้าหมาย ตามสมมติฐานที่ว่า หากผลงานที่ผ่านมาเปรียบเทียบกับผลงานในปัจจุบันและในอนาคตมีความแตกต่างกันอย่างมีนัยสำคัญ อาจต้องมีการพิจารณาแนวทางในการกำหนด/เกลี่ยอัตรากำลังใหม่ เพื่อให้เกิดการทำงานที่มีประสิทธิภาพและสนับสนุนการทำงานตามภารกิจของส่วนราชการและองค์กรอย่างสูงสุด

๓.๖ การวิเคราะห์ข้อมูลจากความคิดเห็นแบบ ๓๖๐ องศา เป็นการสอบถามความคิดเห็นจากผู้มีส่วนได้ส่วนเสียหรือนำประเด็นต่าง ๆ อย่างเรื่องการบริหารงาน งบประมาณ คน มาพิจารณาอย่างน้อยใน ๓ ประเด็น ดังนี้

๓.๖.๑ เรื่องพื้นที่และการจัดโครงสร้างองค์กร เนื่องจากการจัดโครงสร้างองค์กรและการแบ่งงานในพื้นที่นั้นจะส่งผลต่อการกำหนดกรอบอัตรากำลังเป็นอย่างมาก เช่น หากกำหนดโครงสร้างที่มากเกินไปจะทำให้เกิดตำแหน่งงานขึ้นตามมาอีกไม่ว่าจะเป็นงานหัวหน้าฝ่าย งานธุรการ สารบรรณและบริหารทั่วไปในส่วนราชการนั้น ซึ่งอาจมีความจำเป็นต้องทบทวนว่าการกำหนดโครงสร้างในปัจจุบันของแต่ละส่วนราชการนั้นมีความเหมาะสมมากน้อยเพียงใด

๓.๖.๒ เรื่องการเกษียณอายุราชการ เนื่องจากหลาย ๆ ส่วนราชการในปัจจุบันมีข้าราชการสูงอายุจำนวนมาก ดังนั้น อาจต้องมีการพิจารณาถึงการเตรียมการเรื่องกรอบอัตรากำลังที่จะรองรับการเกษียณอายุราชการของข้าราชการ ทั้งนี้ ไม่ว่าจะเป็นการถ่ายถอดองค์ความรู้ การปรับตำแหน่งที่เหมาะสมขึ้นทดแทนตำแหน่งที่จะเกษียณอายุไป เป็นต้น

๓.๖.๓ ความคิดเห็นของผู้มีส่วนได้ส่วนเสีย เป็นการสอบถามจากเจ้าหน้าที่ภายในส่วนราชการและผู้ที่มีส่วนเกี่ยวข้องกับส่วนราชการนั้น ๆ ผ่านการส่งแบบสอบถามหรือการสัมภาษณ์ ซึ่งมุมมองต่าง ๆ อาจทำให้การกำหนดกรอบอัตรากำลังเป็นไปอย่างมีประสิทธิภาพมากขึ้น

๓.๗ การพิจารณาเปรียบเทียบกับกรอบอัตรากำลังขององค์กรอื่น ๆ กระบวนการนี้เป็นกระบวนการนำข้อมูลของอัตรากำลังในหน่วยงานที่มีลักษณะงานใกล้เคียงกัน เช่น การเปรียบเทียบจำนวนกรอบอัตรากำลังของบุคลากรในองค์การบริหารส่วนตำบล ก. และบุคลากรในเขตองค์การบริหารส่วนตำบล ข. ซึ่งมีหน้าที่รับผิดชอบคล้ายกัน โดยสมมติฐานที่ว่าแนวโน้มของการใช้อัตรากำลังของแต่ละองค์กรในลักษณะงานและปริมาณงานแบบเดียวกันน่าจะมีจำนวนและการกำหนดตำแหน่งคล้ายคลึงกันได้

๓.๘ ให้องค์กรปกครองส่วนท้องถิ่นมีแผนการพัฒนาข้าราชการหรือพนักงานส่วนท้องถิ่นทุกคน โดยต้องได้รับการพัฒนาความรู้ความสามารถอย่างน้อยปีละ ๑ ครั้ง

การวิเคราะห์ข้อมูลเพื่อกำหนดกรอบอัตรากำลังไม่มุ่งเน้นในการเพิ่ม เกลี่ย หรือลดจำนวนกรอบอัตรากำลังเป็นสำคัญ แต่มีจุดมุ่งหมายเพื่อให้ส่วนราชการมีแนวทางในการพิจารณากำหนดกรอบอัตรากำลังที่เป็นระบบมากขึ้น นอกจากนั้นยังมีจุดมุ่งเน้นให้ส่วนราชการพิจารณาการกำหนดตำแหน่งที่เหมาะสม (Right Jobs) มากกว่าการเพิ่ม/ลดจำนวนตำแหน่ง ตัวอย่างเช่น การวิเคราะห์ต้นทุนค่าใช้จ่ายแล้วพบว่า การกำหนดกรอบตำแหน่งในประเภททั่วไปอาจมีความเหมาะสมน้อยกว่าการกำหนดตำแหน่งประเภทวิชาการในบางลักษณะงาน ทั้ง ๆ ที่ใช้ต้นทุนไม่แตกต่างกันมาก รวมถึงในการพิจารณาที่กระบวนการทำงานก็พบว่า เป็นลักษณะงานในเชิงการวิเคราะห์ในสายอาชีพมากกว่างานในเชิงปฏิบัติงาน และส่วนราชการอื่นก็กำหนดตำแหน่งในลักษณะงานนี้เป็นตำแหน่งประเภทวิชาการ โดยไม่ได้เพิ่มจำนวนตำแหน่งของส่วนราชการเลย โดยสรุปของกล่าวได้ว่า กรอบแนวคิดการวิเคราะห์อัตรากำลัง (Effective Man Power Planning Framework) นี้จะเป็นแนวทางให้ส่วนราชการสามารถมีข้อมูลเชิงวิเคราะห์อย่างเพียงพอในการที่จะอธิบายเหตุผลเชิงวิชาการสำหรับการ

วางแผนกรอบอัตรากำลังที่เหมาะสมตามภารกิจงานของแต่ละส่วนราชการ นอกจากนี้การรวบรวมข้อมูลโดยวิธีดังกล่าวจะทำให้ส่วนราชการ สามารถนำข้อมูลเหล่านี้ไปใช้ประโยชน์ในเรื่องอื่น ๆ เช่น

-การใช้ข้อมูลที่หลากหลายจะทำให้เกิดการยอมรับได้มากกว่าโดยเปรียบเทียบหากจะต้องมีการเกลี่ยอัตรากำลังระหว่างหน่วยงาน

-การจัดทำกระบวนการจริง (Work process) จะทำให้ได้เวลามาตรฐานที่จะสามารถนำไปใช้วัดประสิทธิภาพในการทำงานของบุคคลได้อย่างถูกต้อง รวมถึงในระยะยาวส่วนราชการสามารถนำผลการจัดทำกระบวนการและเวลามาตรฐานนี้ไปวิเคราะห์เพื่อการปรับปรุงกระบวนการ (Process Re-engineer) อันจะนำไปสู่การใช้้อัตรากำลังที่เหมาะสมและมีประสิทธิภาพมากขึ้น

-การเก็บข้อมูลผลงาน จะทำให้สามารถพยากรณ์แนวโน้มของภาระงาน ซึ่งจะเป็ประโยชน์ในอนาคตต่อส่วนราชการในการเตรียมปรับปรุงยุทธศาสตร์ในการทำงาน เพื่อรองรับภารกิจที่จะเพิ่ม/ลดลง

#### ๔. สภาพปัญหาของพื้นที่และความต้องการของประชาชน

องค์การบริหารส่วนตำบลนาออก อำเภอนิคมคำสร้อย จังหวัดมุกดาหาร ได้วิเคราะห์ปัญหาในเขตพื้นที่รับผิดชอบขององค์การบริหารส่วนตำบล และความจำเป็นพื้นฐานตามความต้องการของประชาชน โดยแบ่งออกเป็นด้านต่าง ๆ เพื่อความสะดวกในการแก้ไขปัญหาให้ตรงกับความต้องการของประชาชนอย่างแท้จริง ดังนี้

##### ๑. ด้านโครงสร้างพื้นฐาน

- ๑.๑ การคมนาคมขนส่งระหว่างหมู่บ้านไม่สะดวก
- ๑.๒ ไฟฟ้าสาธารณะมีไม่เพียงพอ
- ๑.๓ ขาดแหล่งน้ำเพื่อการผลิต และเก็บกักน้ำ

##### ๒. ด้านเศรษฐกิจ

- ๒.๑ ประชาชนมีรายได้น้อย แต่อัตราค่าครองชีพสูงกว่ารายได้
- ๒.๒ ต้นทุนทางการผลิตสูง แต่ราคาผลผลิตต่ำ
- ๒.๓ ขาดแหล่งรองรับ หรือตลาดรับซื้อ ผลผลิตทางการเกษตร
- ๒.๔ ขาดความรู้ในการพัฒนาทางการเกษตร
- ๒.๕ ปัญหาภาระหนี้สิน

##### ๓. ด้านสังคม

- ๓.๑ ปัญหาการแพร่ระบาดของยาเสพติด
- ๓.๒ ปัญหาเด็กเยาวชนขาดคุณธรรม จริยธรรม และจิตสำนึกที่ดี
- ๓.๓ ปัญหาการขาดความปลอดภัยในชีวิต และทรัพย์สิน
- ๓.๔ ปัญหาการว่างงาน

##### ๔. ด้านการเมืองและการบริหาร

- ๔.๑ งบประมาณมีไม่เพียงพอ ทำให้การช่วยเหลือและสนับสนุนไม่ต่อเนื่อง
- ๔.๒ ความเข้มแข็งขององค์กรภาคประชาชน
- ๔.๓ ผู้นำชุมชนยังขาดความรู้ ความเข้าใจในบทบาทหน้าที่

##### ๕. ด้านทรัพยากรธรรมชาติและสิ่งแวดล้อม

- ๕.๑ ปัญหาลำห้วย หนองน้ำสาธารณะตื้นเขิน ทำให้เกิดน้ำท่วมพื้นที่การเกษตร
- ๕.๒ ปัญหาการบุกรุกแผ้วถาง ป่าสงวน
- ๕.๓ ประชาชนขาดจิตสำนึกรักษาธรรมชาติและสิ่งแวดล้อม



## ๖. ด้านสาธารณสุข

- ๖.๑ ปัญหาด้านการจัดการขยะมูลฝอย และแหล่งน้ำทิ้ง
- ๖.๒ ปัญหาแหล่งข้อมูลข่าวสารทางด้านสาธารณสุข และอนามัย

## ๗. ด้านการศึกษา

- ๗.๑ ขาดงบประมาณในการพัฒนาในการจัดกระบวนการเรียนการสอน
- ๗.๒ ระบบการเรียนการสอนยังไม่ได้มาตรฐานตามที่กำหนด
- ๗.๓ เกิดความเหลื่อมล้ำทางการศึกษา

### ความต้องการของประชาชน

#### ๑. ด้านโครงสร้างพื้นฐาน

- ๑.๑ ก่อสร้าง ปรับปรุง ซ่อมแซมบำรุงรักษา ถนน สะพาน วางท่อระบายน้ำ
- ๑.๒ ขยายเขตไฟฟ้าแรงต่ำ ติดตั้งไฟฟ้าส่องถนน
- ๑.๓ จัดหาแหล่งน้ำ กักเก็บน้ำสำรองเพื่อใช้ในการอุปโภค-บริโภค

#### ๒. ด้านเศรษฐกิจ

- ๒.๑ พัฒนาส่งเสริมอาชีพ และสนับสนุนงบประมาณอย่างต่อเนื่อง
- ๒.๒ จัดตั้งศูนย์การเรียนรู้ ข้อมูลข่าวสารทางการเกษตร พร้อมทั้งให้คำปรึกษาแนะนำทางวิชาการ
- ๒.๓ จัดหาแหล่งรองรับผลิตผลทางการเกษตร
- ๒.๔ ส่งเสริม สนับสนุน การนำหลักปรัชญาเศรษฐกิจพอเพียงมาใช้ควบคู่กับการพัฒนา

#### ๓. ด้านสังคม

- ๓.๑ สร้างจิตสำนึกการมีส่วนร่วมในการป้องกันและแก้ไขปัญหายาเสพติด รวมถึงรณรงค์สร้างความรู้ ความเข้าใจถึงผลกระทบและแนวทางในการป้องกันแก้ไขปัญหายาเสพติด
- ๓.๒ ส่งเสริมสนับสนุน อบรม คุณธรรม และจริยธรรม สร้างจิตสำนึกที่ดีให้กับเด็กและเยาวชน
- ๓.๓ พัฒนาชุมชนเข้มแข็ง ปลุกจิตสำนึกรักษำบ้านเกิด
- ๓.๔ ส่งเสริมอาชีพและพัฒนาฝีมือแรงงานในด้านต่างๆ

#### ๔. ด้านการเมืองและการบริหาร

- ๔.๑ บริหารงบประมาณอย่างมีประสิทธิภาพเพื่อให้เกิดความคุ้มค่า และกระจายรายได้สู่ชุมชน
- ๔.๒ สร้างความรู้ ความเข้าใจในบทบาทหน้าที่ และพัฒนาศักยภาพของผู้นำชุมชน
- ๔.๓ จัดตั้งศูนย์ข้อมูลข่าวสาร เพื่อเป็นช่องทางในการรับรู้ข้อมูลข่าวสารที่ถูกต้อง

#### ๕. ด้านทรัพยากรธรรมชาติและสิ่งแวดล้อม

- ๕.๑ ขุดลอกลำห้วย หนองน้ำสาธารณะที่ตื้นเขิน
- ๕.๒ รณรงค์ให้ความรู้ ในการอนุรักษ์ธรรมชาติและสิ่งแวดล้อม
- ๕.๓ ปลุกจิตสำนึกรักษำป่า และแหล่งน้ำ

#### ๖. ด้านสาธารณสุข

- ๖.๑ ดำเนินการรณรงค์ ประชาสัมพันธ์ ข้อมูลข่าวสารทางด้านสาธารณสุข
- ๖.๒ บริหารจัดการด้านขยะมูลฝอย และแหล่งน้ำทิ้ง

#### ๗. ด้านการศึกษา

- ๗.๑ ส่งเสริมทักษะ การเรียนรู้และการพัฒนาเยาวชน
- ๗.๒ สนับสนุนงบประมาณทางการศึกษา และวัสดุอุปกรณ์ สื่อการเรียนการสอน
- ๗.๓ พัฒนาคุณภาพบุคลากรทางการศึกษา เพื่อรองรับการเจริญเติบโตทางด้านเทคโนโลยี



๗.๔ จัดกระบวนการเรียนการสอนที่ได้มาตรฐาน เพื่อลดการเลื่อมล้ำทางการศึกษา

### ๕. การกิจ อำนาจหน้าที่ขององค์กรปกครองส่วนท้องถิ่น

ตามแผนพัฒนาท้องถิ่น ๕ ปี (พ.ศ. ๒๕๖๖-๒๕๗๐) ขององค์การบริหารส่วนตำบลนาออก อำเภอนิคมน้ำอ้อย จังหวัดมุกดาหาร ได้กำหนดยุทธศาสตร์การพัฒนาท้องถิ่น ดังนี้

#### ๕.๑ วิสัยทัศน์

“การคมนาคมสะดวก มีรายได้ การศึกษามีคุณภาพ ชุมชนเข้มแข็ง การบริหารจัดการที่ดี”

#### ๕.๒ กำหนดยุทธศาสตร์ทั้งหมด ๗ ยุทธศาสตร์ ดังนี้

##### ๕.๒.๑ การพัฒนาด้านคมนาคม

(๑) ก่อสร้าง ปรับปรุง บำรุงรักษาถนน สะพาน และท่อระบายน้ำ

##### ๕.๒.๒ การพัฒนาด้านสาธารณูปโภคและสาธารณูปการ

- (๑) ก่อสร้างและปรับปรุงซ่อมแซมแหล่งน้ำเพื่อการอุปโภค – บริโภค
- (๒) ก่อสร้างและซ่อมแซมแหล่งน้ำเพื่อการเกษตร
- (๓) ติดตั้งไฟฟ้าส่องทางสาธารณะและขยายเขตไฟฟ้าแรงต่ำ

##### ๕.๒.๓ การพัฒนาด้านเศรษฐกิจ

(๑) ส่งเสริมการรวมกลุ่มอาชีพและเพิ่มรายได้แก่ประชาชน

##### ๕.๒.๔ การพัฒนาด้านชุมชนเข้มแข็ง

- (๑) การป้องกันบรรเทาสาธารณภัยและรักษาความสงบเรียบร้อย
- (๒) ก่อสร้างและปรับปรุงสถานที่สาธารณะประโยชน์
- (๓) ส่งเสริมสนับสนุนการมีส่วนร่วมในการพัฒนาท้องถิ่น
- (๔) ก่อสร้างปรับปรุงอาคารสำนักงานและส่งเสริมการพัฒนาศักยภาพบุคลากร
- (๕) การป้องกันแก้ไขปัญหาเสพติดและปัญหาสังคมในชุมชน
- (๖) ส่งเสริมสนับสนุนการจัดสวัสดิการและการสงเคราะห์ผู้ด้อยโอกาสทางสังคม
- (๗) การป้องกันควบคุมโรคติดต่อและส่งเสริมสุขภาพอนามัย

##### ๕.๒.๕ การพัฒนาด้านการศึกษา

- (๑) เพิ่มช่องทางการรับความรู้ข้อมูลข่าวสารแก่ประชาชน
- (๒) ส่งเสริมทักษะการเรียนรู้และพัฒนาการแก่เด็กและเยาวชน

##### ๕.๒.๖ การพัฒนาด้านสิ่งแวดล้อม

(๑) ส่งเสริมการอนุรักษ์ทรัพยากรธรรมชาติและสิ่งแวดล้อม

##### ๕.๒.๗ การพัฒนาด้านศิลปะ วัฒนธรรม จริยธรรมและศีลธรรมอันดีงามของท้องถิ่น

(๑) ส่งเสริม สนับสนุนประเพณี วัฒนธรรม จริยธรรมและศีลธรรมอันดีงามของท้องถิ่น

#### ๕.๓ เป้าประสงค์

- ๑) การคมนาคมมีความสะดวก รวดเร็ว
- ๒) การสาธารณูปโภคและสาธารณูปการครบครัน
- ๓) ประชาชนมีอาชีพและรายได้เพิ่มขึ้น



- ๔) ปัญหาชุมชนได้รับการแก้ไข
- ๕) ระบบการจัดการศึกษามีคุณภาพ
- ๖) สิ่งแวดล้อมได้รับดูแลรักษา
- ๗) ศิลปะ วัฒนธรรมท้องถิ่นได้รับการสืบสาน

#### **๕.๔ ตัวชี้วัด**

- ๑) ประชาชนได้รับความสะดวก รวดเร็วในด้านคมนาคมเพิ่มมากขึ้นร้อยละ ๑๐
- ๒) ระบบสาธารณสุขปโภคและสาธารณสุขการครอบคลุมร้อยละ ๙๐
- ๓) ประชาชนมีรายได้เพิ่มขึ้นร้อยละ ๑๐
- ๔) ปัญหาชุมชนได้รับการแก้ไขร้อยละ ๕๐
- ๕) ระบบการจัดการศึกษามีคุณภาพเพิ่มขึ้นร้อยละ ๑๐
- ๖) สิ่งแวดล้อมได้รับดูแลรักษาร้อยละ ๒๐
- ๗) ศิลปะ วัฒนธรรมท้องถิ่นได้รับการสืบสานร้อยละ ๕๐

#### **๕.๕ ค่าเป้าหมาย**

- ๑) ประชาชนได้รับความสะดวก รวดเร็วในด้านคมนาคมเพิ่มมากขึ้น
- ๒) ระบบสาธารณสุขปโภคและสาธารณสุขการครอบคลุม
- ๓) ประชาชนมีรายได้เพิ่มขึ้น
- ๔) ปัญหาชุมชนได้รับการแก้ไข
- ๕) ระบบการจัดการศึกษามีคุณภาพเพิ่มขึ้น
- ๖) สิ่งแวดล้อมได้รับดูแลรักษา
- ๗) ศิลปะ วัฒนธรรมท้องถิ่นได้รับการสืบสาน

#### **๕.๖ กลยุทธ์**

๑) ส่งเสริมสนับสนุนการวางระบบการพัฒนาด้านโครงสร้างพื้นฐานให้สอดคล้องกับความจำเป็นและความต้องการของประชาชน ก่อสร้าง ปรับปรุงเส้นทางการคมนาคมอย่างทั่วถึง

๒) พัฒนาชุดลอก คูคลองและจัดสร้างแหล่งน้ำ สงวนและเก็บกักน้ำเพื่อการเกษตร เพื่อการอุปโภคและบริโภค รวมทั้งวางโครงการเพื่อแก้ไขปัญหาน้ำท่วมและน้ำแล้ง

๓) ส่งเสริมให้เกิดเกษตรอุตสาหกรรม ลดต้นทุน เพิ่มมูลค่าผลผลิตทางการเกษตร ปรับปรุงผลิตผลให้มีคุณภาพ ส่งเสริมสนับสนุนการถนอมและแปรรูปสินค้าทางการเกษตร ส่งเสริมให้มีการเลี้ยงสัตว์เศรษฐกิจ เพื่อการบริโภคเพื่อจำหน่ายและเพื่อการอนุรักษ์ และเพิ่มช่องทางตลาด

๔) ส่งเสริมชุมชนให้เข้มแข็ง พัฒนาบทบาทของผู้นำชุมชน คณะกรรมการหมู่บ้านและชุมชนให้พัฒนาบทบาทและคุณภาพชีวิตของเด็ก เยาวชน สตรี ผู้สูงอายุ ผู้พิการ ผู้ด้อยโอกาส ประชาชน และคุ้มครองสิทธิเสรีภาพของประชาชน พัฒนาคูณภาพและศักยภาพตามความสามารถของแรงงานในท้องถิ่น

๕) ส่งเสริมและพัฒนาระบบการศึกษา บุคลากรด้านการศึกษา ครู นักเรียน ให้เป็นผู้มีคุณภาพมีทักษะและศักยภาพตามมาตรฐานสากล รองรับประชาคมอาเซียน

๖) พัฒนาฟื้นฟูและอนุรักษ์ธรรมชาติ สิ่งแวดล้อม แหล่งน้ำ ลุ่มน้ำลำคลองและป่าไม้ให้มีความอุดมสมบูรณ์ สร้างจิตสำนึกเพื่อป้องกันและแก้ไขปัญหามลพิษและปัญหาสิ่งแวดล้อมของชุมชน

๗) พัฒนาฟื้นฟูและส่งเสริมกิจกรรมด้านศาสนา ศิลปวัฒนธรรมและประเพณีของชุมชนท้องถิ่น โดยการอนุรักษ์สืบสานต่อและเชื่อมโยงสู่กิจกรรมการท่องเที่ยว

### ๕.๗ จุดยืนทางยุทธศาสตร์

- ๑) การพัฒนาชุมชนให้น่าอยู่มีความเข้มแข็ง โดยได้รับบริการสาธารณะด้านโครงสร้างพื้นฐานที่จำเป็นเพื่อรองรับการขยายตัวของชุมชนและเศรษฐกิจ
- ๒) การพัฒนาระบบการศึกษาและส่งเสริมศิลปวัฒนธรรมท้องถิ่น
- ๓) ส่งเสริมและพัฒนาศักยภาพคนและความเข้มแข็งของชุมชนในการพึ่งตนเอง
- ๔) การกำจัดขยะมูลฝอย สิ่งปฏิกูลและมลภาวะสิ่งแวดล้อมที่มีอย่างยั่งยืน
- ๕) การพัฒนาระบบการบริหารจัดการภาครัฐที่ดีและมีส่วนร่วมจากทุกภาคส่วน

ตามแผนพัฒนาท้องถิ่น ๕ ปี พ.ศ. ๒๕๖๖-๒๕๗๐ ขององค์การบริหารส่วนตำบลนาออก และภายใต้บังคับแห่งพระราชบัญญัติสภาตำบล และองค์การบริหารส่วนตำบล พ.ศ. ๒๕๓๗ แก้ไขเพิ่มเติม(ฉบับที่ ๗) พ.ศ. ๒๕๖๒ และตามพระราชบัญญัติกำหนดแผนและขั้นตอนการกระจายอำนาจให้แก่องค์กรปกครองส่วนท้องถิ่น พ.ศ. ๒๕๔๒ แก้ไขเพิ่มเติม (ฉบับที่ ๒) พ.ศ. ๒๕๔๙ โดยการวิเคราะห์จุดแข็ง จุดอ่อน โอกาสภัยคุกคาม (SWOT) ในการดำเนินการตามภารกิจหลัก และกำหนดวิธีการดำเนินการตามภารกิจ เพื่อให้สอดคล้องกับแผนพัฒนาเศรษฐกิจและสังคมแห่งชาติ แผนพัฒนาจังหวัด แผนพัฒนาอำเภอ แผนพัฒนาตำบล นโยบายของรัฐบาล และนโยบายของผู้บริหารท้องถิ่น ทำให้สามารถกำหนดภารกิจขององค์การบริหารส่วนตำบลนาออก เป็น ๗ ด้าน ดังต่อไปนี้

#### ๕.๑ ด้านโครงสร้างพื้นฐาน มีภารกิจที่เกี่ยวข้องดังนี้

- (๑) จัดให้มีและบำรุงรักษาทางน้ำและทางบก (มาตรา ๖๗ (๑))
- (๒) ให้มีน้ำเพื่อการอุปโภค -บริโภค และการเกษตร (มาตรา ๖๘ (๑))
- (๓) ให้มีและบำรุงรักษาการไฟฟ้าหรือแสงสว่างโดยวิธีอื่น (มาตรา ๖๘ (๒))
- (๔) ให้มีและบำรุงรักษาทางระบายน้ำ (มาตรา ๖๘ (๓))
- (๕) ให้มีและบำรุงสถานที่ประชุม การกีฬา การพักผ่อนหย่อนใจและสวนสาธารณะ (มาตรา ๖๘ (๔))
- (๖) การจัดให้มีและบำรุงรักษาทางบก ทางน้ำ และทางระบายน้ำ (มาตรา ๑๖ (๒))
- (๗) การสาธารณสุข โภคและการก่อสร้างอื่นๆ (มาตรา ๑๖ (๔))
- (๘) การสาธารณสุข (มาตรา ๑๖ (๕))

#### ๕.๒ ด้านส่งเสริมคุณภาพชีวิต มีภารกิจที่เกี่ยวข้อง ดังนี้

- (๑) ป้องกันโรคและระงับโรคติดต่อ (มาตรา ๖๗ (๓))
- (๒) ส่งเสริมการพัฒนาสตรี เด็ก เยาวชน ผู้สูงอายุ และผู้พิการ (มาตรา ๖๗ (๖))
- (๓) ให้มีและส่งเสริมกลุ่มเกษตรกรและกิจการสหกรณ์ (มาตรา ๖๘ (๕))
- (๔) ส่งเสริมให้มีอุตสาหกรรมในครอบครัว (มาตรา ๖๘ (๖))
- (๕) บำรุงและส่งเสริมการประกอบอาชีพของราษฎร (มาตรา ๖๘ (๗))
- (๖) การส่งเสริม การฝึก และประกอบอาชีพ (มาตรา ๑๖ (๖))
- (๗) การสังคมสงเคราะห์ และการพัฒนาคุณภาพชีวิตเด็ก สตรี คนชรา และผู้ด้อยโอกาส (มาตรา ๑๖ (๑๐))
- (๘) การปรับปรุงแหล่งชุมชนแออัดและการจัดการเกี่ยวกับที่อยู่อาศัย (มาตรา ๑๖ (๑๒))
- (๙) การจัดให้มีและบำรุงรักษาสถานที่พักผ่อนหย่อนใจ (มาตรา ๑๖ (๑๓))
- (๑๐) การสาธารณสุข การอนามัยครอบครัว และการรักษาพยาบาล (มาตรา ๑๖ (๑๔))



**๕.๓ ด้านการจัดระเบียบชุมชน สังคม และการรักษาความสงบเรียบร้อย มีภารกิจที่เกี่ยวข้อง ดังนี้**

- (๑) ป้องกันและบรรเทาสาธารณภัย (มาตรา ๖๗ (๔)), (มาตรา ๑๖ (๒๙))
- (๒) รักษาความเป็นระเบียบเรียบร้อย การดูแลการจราจร และส่งเสริมสนับสนุนหน่วยงานอื่นในการปฏิบัติหน้าที่ดังกล่าว (มาตรา ๖๗ (๑/๑))
- (๓) การผังเมือง (มาตรา ๖๘ (๑๓)), (มาตรา ๑๖ (๒๕))
- (๒) การควบคุมอาคาร (มาตรา ๑๖ (๒๘))
- (๕) การส่งเสริมประชาธิปไตย ความเสมอภาค และสิทธิเสรีภาพของประชาชน (มาตรา ๑๖ (๑๕))
- (๖) การรักษาความสะอาดและความเป็นระเบียบเรียบร้อยของบ้านเมือง (มาตรา ๑๖ (๑๗))
- (๗) การรักษาความสงบเรียบร้อย การส่งเสริมและสนับสนุนการป้องกันและรักษาความปลอดภัยในชีวิตและทรัพย์สิน (มาตรา ๑๖ (๓๐))

**๕.๔ ด้านการวางแผน การส่งเสริมการลงทุน พาณิชยกรรมและการท่องเที่ยว มีภารกิจที่เกี่ยวข้อง ดังนี้**

- (๑) ส่งเสริมให้มีอุตสาหกรรมในครอบครัว (มาตรา ๖๘ (๖))
- (๒) ให้มีตลาด ท่าเทียบเรือ และท่าข้าม (มาตรา ๖๘ (๑๐))
- (๓) หาผลประโยชน์จากทรัพย์สินขององค์การบริหารส่วนตำบล (มาตรา ๖๘ (๙))
- (๔) กิจการเกี่ยวกับการพาณิชย์ (มาตรา ๖๘ (๑๑))
- (๕) การท่องเที่ยว (มาตรา ๖๘ (๑๒))
- (๖) การจัดทำแผนพัฒนาท้องถิ่นของตนเอง (มาตรา ๑๖ (๑))
- (๗) การจัดให้มีและควบคุมตลาด ท่าเทียบเรือ ท่าข้าม และที่จอดรถ (มาตรา ๑๖ (๓))
- (๘) การพาณิชย์ และการส่งเสริมการลงทุน (มาตรา ๑๖ (๗))
- (๙) การส่งเสริมการท่องเที่ยว (มาตรา ๑๖ (๘))
- (๑๐) ส่งเสริมการมีส่วนร่วมของราษฎรในการพัฒนาท้องถิ่น (มาตรา ๑๖ (๑๖))
- (๑๑) การควบคุมการเลี้ยงสัตว์ (มาตรา ๑๖ (๒๑))

**๕.๕ ด้านการบริหารจัดการและการอนุรักษ์ทรัพยากรธรรมชาติและสิ่งแวดล้อม มีภารกิจที่เกี่ยวข้อง ดังนี้**

- (๑) รักษาความสะอาดของถนน ทางน้ำ ทางเดิน และที่สาธารณะ รวมทั้งกำจัดมูลฝอยและสิ่งปฏิกูล (มาตรา ๖๗ (๒))
- (๒) คุ้มครอง ดูแล และบำรุงรักษาทรัพยากรธรรมชาติและสิ่งแวดล้อม (มาตรา ๖๗ (๗))
- (๓) การคุ้มครองดูแลและรักษาทรัพย์สินอันเป็นสาธารณสมบัติของแผ่นดิน (มาตรา ๖๘ (๘))
- (๔) การกำจัดมูลฝอย สิ่งปฏิกูล และน้ำเสีย (มาตรา ๑๖ (๑๘))
- (๕) การจัดการ การบำรุงรักษา และการใช้ประโยชน์จากป่าไม้ ที่ดิน ทรัพยากรธรรมชาติและสิ่งแวดล้อม (มาตรา ๑๖ (๒๔))
- (๖) การดูแลรักษาที่สาธารณะ (มาตรา ๑๖ (๒๕))

**๕.๖ ด้านการศาสนา ศิลปวัฒนธรรม จารีตประเพณี และภูมิปัญญาท้องถิ่น มีภารกิจที่เกี่ยวข้อง ดังนี้**

- (๑) จัดการ ส่งเสริม และสนับสนุนการจัดการศึกษา ศาสนา วัฒนธรรม และการฝึกอบรมให้แก่ประชาชน รวมทั้งการจัดการหรือสนับสนุนการดูแลและพัฒนาเด็กเล็กตามแนวทางที่เสนอแนะจากกองทุนเพื่อความเสมอภาคทางการศึกษา (มาตรา ๖๗ (๑/๑))



- (๒) บำรุงรักษาศิลปะ จารีตประเพณี ภูมิปัญญาท้องถิ่น และวัฒนธรรมอันดีของท้องถิ่น (๖๗ (๘)),  
(มาตรา ๑๖ (๑๑))
- (๓) การจัดการศึกษา (มาตรา ๑๖ (๙))
- (๔) การส่งเสริมกีฬา (มาตรา ๑๖ (๑๔))

**๕.๗ ด้านการบริหารจัดการและสนับสนุนการปฏิบัติการกิจของส่วนราชการและองค์กรปกครองส่วนท้องถิ่น มีภารกิจที่เกี่ยวข้อง ดังนี้**

- (๑) ปฏิบัติหน้าที่อื่นตามที่ทางราชการมอบหมายโดยจัดสรรงบประมาณหรือบุคลากรให้ตามความจำเป็นและสมควร (มาตรา ๖๗ (๙))
- (๒) กิจการอื่นใดที่เป็นผลประโยชน์ของประชาชนในท้องถิ่นตามที่คณะกรรมการประกาศกำหนด (มาตรา ๑๖ (๓๑))

<b>หมายเหตุ</b>	มาตรา ๖๗,๖๘ หมายถึง พ.ร.บ. สถาปนาและองค์การบริหารส่วนตำบล พ.ศ. ๒๕๓๗ แก้ไขเพิ่มเติมถึงฉบับที่ ๗ พ.ศ. ๒๕๖๒
	มาตรา ๑๖ หมายถึง พ.ร.บ. กำหนดแผนและขั้นตอนกระจายอำนาจให้แก่ องค์กรปกครองส่วนท้องถิ่น พ.ศ. ๒๕๔๒

**จุดแข็ง (Strength=s)**

๑. ประชากรส่วนใหญ่มีที่ทำกินเป็นของตนเอง
๒. สภาพพื้นที่ส่วนใหญ่ มีความอุดมสมบูรณ์
๓. ประชาชนมีส่วนร่วมในการกำหนดแผนพัฒนาท้องถิ่น
๔. ผู้บริหารท้องถิ่นกำหนดนโยบายได้เองภายใต้กรอบของกฎหมาย
๕. ฝ่ายบริหารและฝ่ายสภาฯ มาจากการเลือกตั้งของประชาชนโดยตรงทำให้เข้าใจปัญหาความเดือดร้อน และความต้องการของประชาชนอย่างแท้จริง
๖. มีแผนพัฒนาตำบล และแผนการใช้จ่ายงบประมาณที่ชัดเจน
๗. มีอุปกรณ์และเทคโนโลยีที่ทันสมัยในการปฏิบัติงาน

**จุดอ่อน(Weakness=W)**

๑. ชุมชนขาดความเข้มแข็งในการพัฒนาท้องถิ่น
๒. ชุมชนขาดความเข้มแข็งในการรวมกลุ่มอาชีพ
๓. บุคลากรองค์การบริหารส่วนตำบลมีภาระ - ย้าย บ่อย ทำให้เกิดการดำเนินงานไม่มีความต่อเนื่อง
๔. บุคลากรขาดแรงจูงใจในการทำงาน

**โอกาส(Opportunity=O)**

๑. ได้รับการจัดสรรงบประมาณเพิ่มขึ้น
๒. การสนับสนุนงบประมาณในการพัฒนากลุ่มอาชีพมีความต่อเนื่องและยั่งยืน
๓. จัดให้มีช่องทางในการรับทราบข้อมูลข่าวสาร และสนับสนุนให้ประชาชนมีส่วนร่วมในการพัฒนาท้องถิ่นอย่างสร้างสรรค์
๔. สร้างแรงจูงใจในการทำงานโดยยึดหลักธรรมาภิบาล
๕. ส่งเสริมพัฒนาบุคลากรให้มีความรู้ตามตำแหน่งหน้าที่
๖. ความก้าวหน้าด้านเทคโนโลยีทำให้มีความสะดวกคล่องตัว และมีประสิทธิภาพในการทำงานมากขึ้น



**อุปสรรคหรือข้อจำกัด(Threat=T)**

๑. งบประมาณไม่เพียงพอต่อการแก้ไขปัญหาตามความต้องการของประชาชน
๒. อำนาจหน้าที่ตามแผนกระจายอำนาจฯ บางภารกิจยังไม่มีความชัดเจน
๓. ผลผลิตทางเกษตรส่วนใหญ่มีราคาตกต่ำ
๔. ชุมชนและองค์กรขาดความเข้มแข็งในการพัฒนาและการรวมกลุ่ม

**๖. ภารกิจหลัก และภารกิจรอง ที่องค์การบริหารส่วนตำบลนาออกจะดำเนินการ**

ตามพระราชบัญญัติสภาตำบลและองค์การบริหารส่วนตำบล พ.ศ. ๒๕๓๗ และที่แก้ไขเพิ่มเติม องค์การบริหารส่วนตำบลนาออก อำเภอเนินกุ่มคำศรี้อย จังหวัดมุกดาหาร จึงกำหนดภารกิจหลักและภารกิจรองที่ต้องดำเนินการ ดังนี้

**ภารกิจหลัก**

- (๑) จัดให้มีและบำรุงรักษาทางน้ำและทางบก
- (๒) ป้องกันโรคและระงับโรคติดต่อ
- (๒) ส่งเสริมการพัฒนาสตรี เด็ก เยาวชน ผู้สูงอายุ และผู้พิการ
- (๔) ป้องกันและบรรเทาสาธารณภัย
- (๕) จัดการ ส่งเสริม และสนับสนุนการจัดการศึกษา ศาสนา วัฒนธรรม และการฝึกอบรมให้แก่ประชาชน รวมทั้งการจัดการหรือสนับสนุนการดูแลและพัฒนาเด็กเล็กตามแนวทางที่เสนอแนะจากกองทุนเพื่อความเสมอภาคทางการศึกษา
- (๖) การสังคมสงเคราะห์ และการพัฒนาคุณภาพชีวิตเด็ก สตรี คนชรา และผู้ด้อยโอกาส
- (๗) ค้ำครอง ดูแล และบำรุงรักษาทรัพยากรธรรมชาติและสิ่งแวดล้อม
- (๘) บำรุงรักษาศิลปะ จารีตประเพณี ภูมิปัญญาท้องถิ่น และวัฒนธรรมอันดี ของท้องถิ่น
- (๙) การควบคุมอาคาร
- (๑๐) รักษาความสะอาดของถนน ทางน้ำ ทางเดิน และที่สาธารณะ รวมทั้งกำจัดมูลฝอยและสิ่งปฏิกูล
- (๑๑) การจัดทำแผนพัฒนาท้องถิ่นของตนเอง
- (๑๒) การสาธารณสุข การอนามัยครอบครัว และการรักษาพยาบาล
- (๑๓) รักษาความเป็นระเบียบเรียบร้อย การดูแลการจราจร และส่งเสริมสนับสนุนหน่วยงานอื่นในการปฏิบัติหน้าที่ดังกล่าว

**ภารกิจรอง**

- (๑) ให้มีน้ำเพื่อการอุปโภค บริโภค และการเกษตร
- (๒) ให้มีและบำรุงการไฟฟ้าหรือแสงสว่างโดยวิธีอื่น
- (๓) ให้มีและบำรุงรักษาทางระบายน้ำ
- (๔) ให้มีและบำรุงสถานที่ประชุม การกีฬา การพักผ่อนหย่อนใจและสวนสาธารณะ
- (๕) ให้มีและส่งเสริมกลุ่มเกษตรกรและกิจการสหกรณ์
- (๖) ส่งเสริมให้มีอุตสาหกรรมในครอบครัว
- (๗) บำรุงและส่งเสริมการประกอบอาชีพของราษฎร
- (๘) การคุ้มครองดูแลและรักษาทรัพย์สินอันเป็นสาธารณสมบัติของแผ่นดิน
- (๙) หาผลประโยชน์จากทรัพย์สินขององค์การบริหารส่วนตำบล

- (๑๐) ให้มีตลาด ท่าเทียบเรือ และท่าข้าม
- (๑๑) กิจการเกี่ยวกับการพาณิชย์
- (๑๒) การท่องเที่ยว
- (๑๓) การผังเมือง
- (๑๔) การกำจัดมูลฝอย สิ่งปฏิกูล และน้ำเสีย
- (๑๕) ปฏิบัติหน้าที่อื่นตามที่ทางราชการมอบหมายโดยจัดสรรงบประมาณหรือบุคลากรให้ตามความจำเป็นและสมควร
- (๑๖) กิจการอื่นใดที่เป็นผลประโยชน์ของประชาชนในท้องถิ่นตามที่คณะกรรมการประกาศกำหนด
- (๑๗) การส่งเสริมประชาธิปไตย ความเสมอภาค และสิทธิเสรีภาพของประชาชน
- (๑๘) การคุ้มครองดูแลและรักษาทรัพย์สินอันเป็นสาธารณสมบัติของแผ่นดิน
- (๑๙) ปฏิบัติหน้าที่อื่นตามที่ทางราชการมอบหมายโดยจัดสรรงบประมาณหรือบุคลากรให้ตามความจำเป็นและสมควร
- (๒๐) บำรุงและส่งเสริมการประกอบอาชีพของราษฎร
- (๒๑) การดูแลรักษาที่สาธารณะ
- (๒๒) การควบคุมการเลี้ยงสัตว์

#### ๗. สรุปปัญหาและแนวทางในการกำหนดโครงสร้างส่วนราชการและกรอบอัตรากำลัง

ตามประกาศคณะกรรมการพนักงานส่วนตำบลจังหวัดมุกดาหาร เรื่อง หลักเกณฑ์และเงื่อนไขเกี่ยวกับโครงสร้างส่วนราชการ และระดับตำแหน่งขององค์การบริหารส่วนตำบล พ.ศ. ๒๕๕๙ และ ฉบับที่ ๒ พ.ศ. ๒๕๖๓ ได้กำหนดให้องค์การบริหารส่วนตำบล มี ๓ ประเภท ได้แก่ ประเภทสามัญ ประเภทสามัญระดับสูง และประเภทพิเศษ องค์การบริหารส่วนตำบลนาออก อำเภอนิคมคำสร้อย จังหวัดมุกดาหาร เป็นองค์การบริหารส่วนตำบลประเภทสามัญ มีปลัดองค์การบริหารส่วนตำบล (นักบริหารงานท้องถิ่น ระดับกลาง) เป็นผู้บังคับบัญชาพนักงานส่วนตำบล พนักงานจ้าง รองจากนายกองค์การบริหารส่วนตำบล โดยมีโครงสร้างการแบ่งส่วนราชการ ออกเป็น ๔ ส่วนราชการ ๑ หน่วยงาน ได้แก่

๑. สำนักปลัด
๒. กองคลัง
๓. กองช่าง
๔. กองการศึกษา ศาสนาและวัฒนธรรม
๕. หน่วยตรวจสอบภายใน

โดยมีมีปลัดองค์การบริหารส่วนตำบล (นักบริหารงานท้องถิ่น ระดับกลาง) เป็นผู้บังคับบัญชา มีกรอบอัตรากำลังพนักงานส่วนตำบล พนักงานจ้าง ทั้งสิ้น ๔๙ อัตรา กรอบอัตรากำลังที่มีคนครองจำนวน ๓๕ อัตรา เป็นพนักงานส่วนตำบลจำนวน ๒๔ อัตรา พนักงานครู อบรม.จำนวน ๕ อัตรา พนักงานจ้างจำนวน ๒๐ อัตรา เป็นกรอบอัตรากำลังว่างจำนวน ๑๔ อัตรา ดังนี้



**๑ สำนักปลัด** มีกรอบอัตรากำลังพนักงานส่วนตำบล จำนวน ๑๐ อัตรา พนักงานจ้าง จำนวน ๕ อัตรา ดังนี้

ลำดับ ที่	ชื่อตำแหน่ง	ระดับ	จำนวน		หมายเหตุ
			พนักงาน ส่วนตำบล	พนักงาน จ้าง	
๑.	นักบริหารงานทั่วไป	ต้น	๑	-	
๒.	นักวิเคราะห์นโยบายและแผน	ปก./ชก.	๑	-	ว่าง
๓.	นักทรัพยากรบุคคล	ชำนาญการ	๑	-	
๔.	นิติกร	ชำนาญการ	๑	-	
๕.	นักพัฒนาชุมชน	ชำนาญการ	๑	-	
๖.	นักจัดการงานทั่วไป	ชำนาญการ	๑	-	
๗.	นักวิชาการสาธารณสุข	ปก./ชก.	๑	-	รอกกรมสรรหาฯ
๘.	เจ้าพนักงานธุรการ	ชำนาญงาน	๑	-	
๙.	เจ้าพนักงานพัฒนาชุมชน	ชำนาญงาน	๑	-	
๑๐.	จพง.ป้องกันและบรรเทาฯ	ชำนาญงาน	๑	-	
๑๑.	พนักงานจ้างทั่วไป ปฏิบัติหน้าที่ภารโรง	-	-	๑	
๑๒.	พนักงานจ้างทั่วไป ปฏิบัติหน้าที่คนงานทั่วไป	-	-	๒	ว่าง ๑
๑๓.	พนักงานจ้างทั่วไปปฏิบัติหน้าที่บริกรหรือพนักงานประจำตึก	-	-	๑	
๑๔.	พนักงานจ้างทั่วไปปฏิบัติหน้าที่พนักงานขับรถยนต์	-	-	๑	
<b>รวมกรอบอัตรากำลังสำนักงานปลัด</b>			<b>๑๐</b>	<b>๕</b>	<b>รวม ๑๕ อัตรา</b>

**๒ กองคลัง** มีกรอบอัตรากำลังพนักงานส่วนตำบล จำนวน ๕ อัตรา พนักงานจ้าง จำนวน ๓ อัตรา ดังนี้

ลำดับ ที่	ชื่อตำแหน่ง	ระดับ	จำนวน		หมายเหตุ
			พนักงาน ส่วนตำบล	พนักงาน จ้าง	
๑.	นักบริหารงานคลัง	ต้น	๑	-	ว่าง
๒.	นักวิชาการเงินและบัญชี	ชำนาญการ	๑	-	รอกกรมสรรหาฯ
๓.	นักวิชาการจัดเก็บรายได้	ปก./ชก.	๑	-	รอกกรมสรรหาฯ
๔.	เจ้าพนักงานการเงินและบัญชี	ชำนาญงาน	๑	-	รอกกรมสรรหาฯ
๕.	เจ้าพนักงานพัสดุ	ปง/ชง	๑	-	รอกกรมสรรหาฯ
๖.	ผู้ช่วยเจ้าพนักงานพัสดุ	-	-	๑	
๗.	ผู้ช่วยเจ้าพนักงานจัดเก็บรายได้	-	-	๑	
๘.	ผู้ช่วยเจ้าพนักงานการเงินและบัญชี	-	-	๑	
<b>รวมกรอบอัตรากำลังกองคลัง</b>			<b>๕</b>	<b>๓</b>	<b>รวม ๘ อัตรา</b>

๓ กองช่าง มีกรอบอัตรากำลังพนักงานส่วนตำบล จำนวน ๔ อัตรา พนักงานจ้าง จำนวน ๔ อัตรา ดังนี้

ลำดับ ที่	ชื่อตำแหน่ง	ระดับ	จำนวน		หมายเหตุ
			พนักงาน ส่วนตำบล	พนักงาน จ้าง	
๑.	นักบริหารงานช่าง	ต้น	๑	-	
๒.	วิศวกรโยธา	ปก./ชก.	๑		รอกกรมสรรหาฯ
๓.	นายช่างโยธา	ปง./ชง.	๑	-	ว่าง
๔.	นายช่างสำรวจ	ปง./ชง.	๑		รอกกรมสรรหาฯ
๕.	ผู้ช่วยนายช่างโยธา	-	-	๑	
๖.	พนักงานจ้างทั่วไปปฏิบัติหน้าที่ช่วยงานช่างไฟฟ้า	-	-	๑	
๗.	พนักงานจ้างทั่วไปปฏิบัติหน้าที่คนงานทั่วไป	-	-	๑	
๘.	พนักงานจ้างทั่วไปปฏิบัติหน้าที่คนสวน	-	-	๑	
รวมกรอบอัตรากำลังกองช่าง			๔	๔	รวม ๘ อัตรา

๕.๔ กองการศึกษา ศาสนาและวัฒนธรรม มีกรอบอัตรากำลังพนักงานส่วนตำบล จำนวน ๓ อัตรา พนักงานครู อบต. จำนวน ๕ อัตรา พนักงานจ้าง จำนวน ๘ อัตรา ดังนี้

ลำดับ ที่	ชื่อตำแหน่ง	ระดับ	จำนวน		หมายเหตุ
			พนักงานส่วน ตำบล/ครู	พนักงาน จ้าง	
๑.	นักบริหารงานการศึกษา	ต้น	๑	-	
๒.	นักวิชาการการศึกษา	ชำนาญการ	๑	-	
๓.	นักสันทนการ	ปก./ชก.	๑	-	รอกกรมสรรหาฯ
๔.	ผู้ช่วยเจ้าพนักงานธุรการ	-	-	๑	
<b>ศูนย์พัฒนาเด็กเล็กตำบลนาออก</b>					
๑	ผอ. ศูนย์พัฒนาเด็กเล็กตำบลนาออก	-	๑	-	รอกกรมจัดสรรฯ
๒.	ครู	คศ.๒	๑	-	
๓.	ผู้ดูแลเด็ก (ทักษะ)	-	-	๒	
๔.	ผู้ดูแลเด็ก (ทั่วไป)	-	-	๑	
<b>ศูนย์พัฒนาเด็กเล็กบ้านโนนสวรรค์</b>					
๑.	ผอ. ศูนย์พัฒนาเด็กเล็กบ้านโนนสวรรค์	-	๑	-	รอกกรมจัดสรรฯ
๒.	ครูผู้ดูแลเด็ก	ครูผู้ช่วย	๒	-	รอกกรมสรรหาฯ
๓.	ผู้ดูแลเด็ก (ทักษะ)	-	-	๔	
รวมกรอบอัตรากำลังกองการศึกษา ศาสนาและวัฒนธรรม			๘	๘	รวม ๑๖ อัตรา

**๕.๕ หน่วยตรวจสอบภายใน** มีกรอบอัตรากำลังพนักงานส่วนตำบล จำนวน ๑ อัตรา ดังนี้

ลำดับ ที่	ชื่อตำแหน่ง	ระดับ	จำนวน		หมายเหตุ
			พนักงานส่วนตำบล	พนักงาน จ้าง	
๑.	นักวิชาการตรวจสอบภายใน	ชำนาญการ	๑	-	
	รวม	-	๑	-	รวม ๑ อัตรา

**๔. โครงสร้างการกำหนดส่วนราชการ**

ภายใต้ภารกิจอำนาจหน้าที่ ระเบียบ กฎหมาย และตามประกาศคณะกรรมการพนักงานส่วนตำบล จังหวัดมุกดาหาร เรื่อง หลักเกณฑ์และเงื่อนไขเกี่ยวกับโครงสร้างการแบ่งส่วนราชการ วิธีการบริหารและการปฏิบัติงานของพนักงานส่วนตำบล และกิจการอันเกี่ยวกับการบริหารงานบุคคลในองค์การบริหารส่วนตำบล (ฉบับที่ ๒) พ.ศ. ๒๕๖๓ ลงวันที่ ๑๕ ธันวาคม ๒๕๖๓ และประกาศคณะกรรมการพนักงานส่วนตำบลจังหวัดมุกดาหาร เรื่อง กำหนดกอง สำนัก หรือส่วนราชการที่เรียกชื่ออย่างอื่นขององค์การบริหารส่วนตำบล พ.ศ. ๒๕๖๓ ลงวันที่ ๑๕ ธันวาคม ๒๕๖๓ องค์การบริหารส่วนตำบลนาออก อำเภอโนนคำสร้อย จังหวัดมุกดาหาร จึงกำหนดโครงสร้างส่วนราชการ และอำนาจหน้าที่ความรับผิดชอบโดยแบ่งส่วนราชการ เป็น ๔ ส่วนราชการ ๑ หน่วยงาน ดังนี้

**๑. สำนักปลัดองค์การบริหารส่วนตำบล** มีหน้าที่ความรับผิดชอบเกี่ยวกับ งานราชการทั่วไปขององค์การบริหารส่วนตำบล งานเลขานุการของนายกองค์การบริหารส่วนตำบล รองนายกองค์การบริหารส่วนตำบลและเลขานุการนายกองค์การบริหารส่วนตำบล งานกิจการสภาองค์การบริหารส่วนตำบล การบริหารงานบุคคลของพนักงานส่วนตำบล ลูกจ้างประจำ และพนักงานจ้าง งานสวัสดิการสังคม งานสังคมสงเคราะห์ งานพัฒนาคุณภาพชีวิตเด็ก สตรี ผู้สูงอายุ และผู้ด้อยโอกาส และงานกิจการขนส่ง งานส่งเสริมการท่องเที่ยว งานส่งเสริมการเกษตร งานการพาณิชย์ งานส่งเสริมและพัฒนาอาชีพ งานป้องกันและบรรเทาสาธารณภัย งานเทศกิจ งานรักษาความสงบเรียบร้อย งานจราจร งานวิเทศสัมพันธ์ งานประชาสัมพันธ์ งานส่งเสริมและพัฒนาเทคโนโลยีสารสนเทศ งานนิติการ งานคุ้มครอง ดูแลบำรุงรักษาทรัพยากรธรรมชาติ งานสิ่งแวดล้อม และราชการที่มีได้กำหนดให้เป็นหน้าที่ของ กอง สำนัก หรือส่วนราชการใดในองค์การบริหารส่วนตำบลให้เป็นไปตามนโยบาย แนวทาง และแผนการปฏิบัติราชการขององค์การบริหารส่วนตำบล งานบริการข้อมูล สถิติ ช่วยเหลือให้คำแนะนำทางวิชาการ งานอื่นๆ ที่เกี่ยวข้องและที่ได้รับมอบหมาย

**๒. กองคลัง** มีหน้าที่ความรับผิดชอบเกี่ยวกับงานการจ่ายเงิน การรับเงิน การจัดเก็บภาษี ค่าธรรมเนียม และการพัฒนารายได้ งานสรุปผล สถิติการจัดเก็บภาษี ค่าธรรมเนียม งานนำส่งเงิน การเก็บรักษาเงินและเอกสารทางการเงิน งานตรวจสอบในสำคัญ ฎีกาทุกประเภท งานการจัดทำบัญชี งานตรวจสอบบัญชีทุกประเภท งานเกี่ยวกับเงินเดือน ค่าจ้าง ค่าตอบแทน เงินบำเหน็จ บำนาญ และเงินอื่นๆ งานจัดทำหรือช่วยจัดทำงบประมาณและเงินนอกงบประมาณ งานเกี่ยวกับสถานะการเงินการคลัง งานการจัดสรรเงินต่างๆ งานทะเบียนคุมเงินรายได้และรายจ่ายต่างๆ งานควบคุมการเบิกจ่ายเงิน งานพิมพ์ทดลอง ประจำเดือนและประจำปี งานเกี่ยวกับการจัดซื้อ จัดจ้าง จัดหา งานทะเบียนคุม งานการจำหน่าย พัสดุ ครุภัณฑ์ และทรัพย์สินต่างๆ งานเกี่ยวกับเงินประกันสัญญาทุกประเภท งานบริการข้อมูล สถิติ ช่วยเหลือให้คำแนะนำทางวิชาการด้านการเงิน การคลัง การบัญชี การพัสดุและทรัพย์สิน งานอื่นๆ ที่เกี่ยวข้องและที่ได้รับมอบหมาย

๓. **กองช่าง** มีหน้าที่ความรับผิดชอบเกี่ยวกับ งานสำรวจ งานออกแบบ และเขียนแบบ งานประมาณราคา งานจัดทำราคากลาง งานจัดทำข้อมูลทางวิศวกรรมต่างๆ งานจัดเก็บและทดสอบคุณภาพวัสดุ งานจัดทำทะเบียนประวัติโครงสร้างพื้นฐาน อาคาร สะพาน คลอง แหล่งน้ำ งานติดตั้งซ่อมบำรุงระบบส่องสว่าง และไฟสัญญาณจราจร งานปรับปรุงภูมิทัศน์ งานผังเมืองตามพระราชบัญญัติการผังเมือง งานควบคุมอาคารตามระเบียบกฎหมาย งานตรวจสอบการก่อสร้าง งานจัดทำแผนปฏิบัติงานการก่อสร้างและซ่อมบำรุงประจำปี งานควบคุมการก่อสร้างและซ่อมบำรุง งานจัดทำประวัติ ติดตาม ควบคุมการปฏิบัติงานเครื่องจักรกลและยานพาหนะ งานเกี่ยวกับการประปา งานเกี่ยวกับการช่างสาขาภิบาล งานช่วยเหลือสนับสนุนเครื่องจักรกล งานช่วยเหลือสนับสนุนการป้องกันและบรรเทาสาธารณภัย งานช่วยเหลือสนับสนุนด้านทรัพยากรธรรมชาติและสิ่งแวดล้อม งานจัดทำทะเบียนควบคุมการจัดซื้อ เก็บรักษา การเบิกจ่ายวัสดุ อุปกรณ์ อะไหล่ น้ำมันเชื้อเพลิง งานบริการข้อมูล สถิติ ช่วยเหลือให้คำแนะนำทางวิชาการด้านวิศวกรรมต่างๆ งานอื่นๆ ที่เกี่ยวข้อง และที่ได้รับมอบหมาย

๔. **กองการศึกษา ศาสนา และวัฒนธรรม** มีหน้าที่ความรับผิดชอบเกี่ยวกับ งานบริหารการศึกษา งานพัฒนาการศึกษา ทั้งการศึกษาในระบบการศึกษา นอกกระบบการศึกษา และการศึกษาตามอัธยาศัย เช่น การจัดการศึกษาปฐมวัย อนุบาลศึกษา ปฐมศึกษา มัธยมศึกษา และอาชีวศึกษา งานบริหารวิชาการด้านการศึกษา งานโรงเรียน งานกิจการนักเรียน งานการศึกษาปฐมวัย งานขยายโอกาสทางการศึกษา งานฝึกและส่งเสริมอาชีพ งานห้องสมุด งานพิพิธภัณฑ์ งานเครือข่ายทางการศึกษา งานศึกษานิเทศก์ งานส่งเสริมคุณภาพและมาตรฐานหลักสูตร งานพัฒนาสื่อเทคโนโลยีและนวัตกรรมทางการศึกษา งานการศาสนา งานบำรุงศิลปะ จารีตประเพณี ภูมิปัญญาท้องถิ่น และวัฒนธรรมอันดีของท้องถิ่น งานการกีฬาและนันทนาการ งานกิจกรรมเด็กเยาวชน และการศึกษาออกโรงเรียน งานศูนย์พัฒนาเด็กเล็ก งานส่งเสริมสวัสดิการ สวัสดิภาพและกองทุนเพื่อการศึกษา งานบริหารงานบุคคลของพนักงานครู บุคลากรทางการศึกษา ลูกจ้าง และพนักงานจ้างสังกัดสถานศึกษาและศูนย์พัฒนาเด็กเล็ก งานบริการข้อมูล สถิติ ช่วยเหลือ ให้คำแนะนำทางวิชาการ งานอื่น ๆ ที่เกี่ยวข้องและที่ได้รับมอบหมาย

๕. **หน่วยตรวจสอบภายใน** มีหน้าที่ความรับผิดชอบเกี่ยวกับมีหน้าที่ความรับผิดชอบเกี่ยวกับงานจัดทำแผนการตรวจสอบภายในประจำปี งานการตรวจสอบความถูกต้องและเชื่อถือได้ของเอกสารการเงินการบัญชี เอกสารการรับจ่ายเงินทุกประเภท ตรวจสอบการเก็บรักษาหลักฐานการเงิน การบัญชี งานตรวจสอบการสรรหาพัสดุและทรัพย์สิน การเก็บรักษาพัสดุและทรัพย์สิน งานตรวจสอบการทำประโยชน์จากทรัพย์สินขององค์การบริหารส่วนตำบล งานตรวจสอบ ติดตาม และการประเมินผลการดำเนินงานตามแผนงานโครงการให้เป็นไปตามนโยบาย วัตถุประสงค์และเป้าหมาย ที่กำหนดอย่างมีประสิทธิภาพ ประสิทธิผลและประหยัด งานวิเคราะห์และประเมินความมีประสิทธิภาพ ประหยัด คุ่มค่าในการใช้ทรัพยากรของส่วนราชการต่าง ๆ งานประเมินการควบคุมภายในของหน่วยรับตรวจ งานรายงานผลการตรวจสอบภายใน งานบริการข้อมูล สถิติ ช่วยเหลือให้คำแนะนำแนวทางแก้ไข ปรับปรุงการปฏิบัติงานแก่หน่วยรับตรวจและผู้เกี่ยวข้อง งานอื่นๆ ที่เกี่ยวข้องและที่ได้รับมอบหมาย

## ๘.๑ โครงสร้างส่วนราชการองค์การบริหารส่วนตำบลนาออก อำเภอนิคมคำสร้อย จังหวัดมุกดาหาร

โครงสร้างตามแผนอัตราปัจจุบัน (พ.ศ. ๒๕๖๗-๒๕๖๙)	โครงสร้างตามแผนอัตรากำลังใหม่ (พ.ศ. ๒๕๖๗-๒๕๖๙)	หมายเหตุ
<p><b>๑. สำนักปลัดองค์การบริหารส่วนตำบล</b> <b>แบ่งเป็น ๗ งาน คือ</b></p> <p>๑.๑ งานบริหารงานทั่วไป ๑.๒ งานวิเคราะห์นโยบายและแผน ๑.๓ งานการเจ้าหน้าที่ ๑.๔ งานนิติการ ๑.๕ งานพัฒนาชุมชน ๑.๖ งานบริหารงานสาธารณสุข ๑.๗ งานป้องกันและบรรเทาสาธารณภัย</p> <p><b>๒. กองคลัง แบ่งออกเป็น ๓ งาน คือ</b></p> <p>๒.๑ งานการเงินและบัญชี ๒.๒ งานพัฒนารายได้ ๒.๓ งานพัสดุและทรัพย์สิน</p> <p><b>๓. กองช่าง แบ่งออกเป็น ๓ งาน ดังนี้</b></p> <p>๓.๑ งานก่อสร้างและซ่อมบำรุง ๓.๒ งานสำรวจและออกแบบ ๓.๓ งานสาธารณูปโภค</p> <p><b>๔. กองการศึกษา ศาสนาและวัฒนธรรม แบ่งออกเป็น ๒ งาน</b></p> <p>๔.๑ งานบริหารการศึกษา ๔.๒ งานส่งเสริมการศึกษา ศาสนาและวัฒนธรรม</p> <p><b>๕. หน่วยตรวจสอบภายใน</b></p> <p>๕.๑ งานตรวจสอบภายใน</p>	<p><b>๑. สำนักปลัดองค์การบริหารส่วนตำบล</b> <b>แบ่งเป็น ๗ งาน คือ</b></p> <p>๑.๑ งานบริหารงานทั่วไป ๑.๒ งานวิเคราะห์นโยบายและแผน ๑.๓ งานการเจ้าหน้าที่ ๑.๔ งานนิติการ ๑.๕ งานพัฒนาชุมชน ๑.๖ งานบริหารงานสาธารณสุข ๑.๗ งานป้องกันและบรรเทาสาธารณภัย</p> <p><b>๒. กองคลัง แบ่งออกเป็น ๓ งาน คือ</b></p> <p>๒.๑ งานการเงินและบัญชี ๒.๒ งานพัฒนารายได้ ๒.๓ งานพัสดุและทรัพย์สิน</p> <p><b>๓. กองช่าง แบ่งออกเป็น ๓ งาน ดังนี้</b></p> <p>๓.๑ งานก่อสร้างและซ่อมบำรุง ๓.๒ งานสำรวจและออกแบบ ๓.๓ งานสาธารณูปโภค</p> <p><b>๔. กองการศึกษา ศาสนาและวัฒนธรรม แบ่งออกเป็น ๒ งาน</b></p> <p>๔.๑ งานบริหารการศึกษา ๔.๒ งานส่งเสริมการศึกษา ศาสนาและวัฒนธรรม</p> <p><b>๕. หน่วยตรวจสอบภายใน</b></p> <p>๕.๑ งานตรวจสอบภายใน</p>	

## ๘.๒ การวิเคราะห์การกำหนดตำแหน่ง

องค์การบริหารส่วนตำบลนาออก อำเภอเนินกุ่มคำสร้อย จังหวัดมุกดาหาร ได้ทำการวิเคราะห์ภารกิจและปริมาณงานและได้จัดทำกรอบโครงสร้างอัตรากำลังใหม่ และทำการวิเคราะห์เพื่อประมาณการใช้อัตรากำลังข้าราชการ พนักงานส่วนท้องถิ่นและลูกจ้าง ในอนาคตว่าในระยะเวลา ๓ ปี ต่อไปข้างหน้า จะมีการใช้จำนวนข้าราชการ พนักงานส่วนท้องถิ่นและลูกจ้างจำนวนเท่าใด จึงจะเหมาะสมกับภารกิจและปริมาณงาน และเพื่อให้คุ้มค่าต่อการใช้จ่ายงบประมาณขององค์การบริหารส่วนตำบล ทั้งนี้ เพื่อให้สามารถบริหารงานเป็นไปอย่างมีประสิทธิภาพ ประสิทธิผล โดยนำผลการวิเคราะห์ตำแหน่งมากรอกข้อมูลลงในกรอบอัตรากำลัง ๓ ปี ดังนี้

กรอบอัตรากำลัง ๓ ปี ประจำปีงบประมาณ พ.ศ. ๒๕๖๗-๒๕๖๙ ปรับปรุงครั้งที่ ๑ ประจำปีงบประมาณ พ.ศ. ๒๕๖๘

ส่วนราชการ	กรอบ อัตรา กำลัง เดิม	กรอบอัตรากำลัง ตำแหน่งที่คาดว่าจะ ต้องใช้ในช่วง ระยะเวลา ๓ ปี ข้างหน้า			อัตรากำลังคนเพิ่ม/ลด			หมายเหตุ
		๒๕๖๗	๒๕๖๘	๒๕๖๙	๒๕๖๗	๒๕๖๘	๒๕๖๙	
ปลัดองค์การบริหารส่วนตำบล (นักบริหารงานท้องถิ่น ระดับกลาง/ระดับต้น)	๑	๑	๑	๑	-	-	-	ว่าง
<b>สำนักปลัด</b>								
หัวหน้าสำนักปลัด (นักบริหารงานทั่วไป ระดับต้น)	๑	๑	๑	๑	-	-	-	
นักวิเคราะห์นโยบายและแผน (ปก./ชก.)	๑	๑	๑	๑	-	-	-	ว่าง
นักทรัพยากรบุคคล (ชพ.)	๑	๑	๑	๑	-	-	-	
นิติกร (ชพ.)	๑	๑	๑	๑	-	-	-	
นักพัฒนาชุมชน (ชพ.)	๑	๑	๑	๑	-	-	-	
นักจัดการงานทั่วไป (ชพ.)	๑	๑	๑	๑	-	-	-	
นักวิชาการสาธารณสุข (ปก./ชก.)	๑	๑	๑	๑	-	-	-	ว่าง
เจ้าพนักงานธุรการ (ปง./ชง.)	๑	๑	๑	๑	-	-	-	
เจ้าพนักงานพัฒนาชุมชน (ปง./ชง.)	๑	๑	๑	๑	-	-	-	
เจ้าพนักงานป้องกันและบรรเทาสาธารณภัย (ปง./ชง.)	๑	๑	๑	๑	-	-	-	
<b>พนักงานจ้างทั่วไป</b>								
ปฏิบัติหน้าที่การโรง	๑	๑	๑	๑	-	-	-	
ปฏิบัติหน้าที่พนักงานขับรถยนต์	๑	๑	๑	๑	-	-	-	
ปฏิบัติหน้าที่บริกร/พนักงานประจำตึก	๑	๑	๑	๑	-	-	-	
ปฏิบัติหน้าที่คนงานทั่วไป	๑	๑	๑	๑	-	-	-	
ปฏิบัติหน้าที่คนงานทั่วไป	๑	๑	๑	๑	-	-	-	ว่าง

ส่วนราชการ	กรอบ อัตรา กำลัง เดิม	กรอบอัตรากำลัง ตำแหน่งที่คาดว่าจะ ต้องใช้ในช่วง ระยะเวลา ๓ ปี ข้างหน้า			อัตรากำลังคนเพิ่ม/ลด			หมายเหตุ
		๒๕๖๗	๒๕๖๘	๒๕๖๙	๒๕๖๗	๒๕๖๘	๒๕๖๙	
<b>กองคลัง</b>								
ผู้อำนวยการกองคลัง (นักบริหารงานการคลัง ระดับต้น)	๑	๑	๑	๑	-	-	-	ว่าง
นักวิชาการจัดเก็บรายได้ (ปก./ชก.)	๑	๑	๑	๑	-	-	-	ว่าง
นักวิชาการการเงินและบัญชี (ปก./ชก.)	๑	๑	๑	๑	-	-	-	
เจ้าพนักงานการเงินและบัญชี (ปง./ชง.)	๑	๑	๑	๑	-	-	-	
เจ้าพนักงานพัสดุ (ปง./ชง.)	๑	๑	๑	๑	-	-	-	ว่าง
<b>พนักงานจ้างตามภารกิจประเภทผู้มีคุณวุฒิ</b>								
ผู้ช่วยเจ้าพนักงานพัสดุ	๑	๑	๑	๑	-	-	-	
ผู้ช่วยเจ้าพนักงานจัดเก็บรายได้	๑	๑	๑	๑	-	-	-	
ผู้ช่วยเจ้าพนักงานการเงินและบัญชี	๑	๑	๑	๑	-	-	-	
<b>กองช่าง</b>								
ผู้อำนวยการกองช่าง (นักบริหารงานช่าง (ระดับต้น))	๑	๑	๑	๑	-	-	-	
วิศวกรโยธา (ปก./ชก.)	๑	๑	๑	๑	-	-	-	ว่าง
นายช่างโยธา (ปง./ชง.)	๑	๑	๑	๑	-	-	-	ว่าง
นายช่างสำรวจ (ปง./ชง.)	๑	๑	๑	๑	-	-	-	ว่าง
<b>พนักงานจ้างตามภารกิจประเภทผู้มีคุณวุฒิ</b>								
ผู้ช่วยนายช่างโยธา	๑	๑	๑	๑	-	-	-	
<b>พนักงานจ้างทั่วไป</b>								
ปฏิบัติหน้าที่ช่วยงานไฟฟ้า	๑	๑	๑	๑	-	-	-	
ปฏิบัติหน้าที่คนงานทั่วไป	๑	๑	๑	๑	-	-	-	
ปฏิบัติหน้าที่คนสวน	๑	๑	๑	๑	-	-	-	
<b>กองการศึกษา ศาสนาและวัฒนธรรม</b>								
ผู้อำนวยการกองการศึกษา ศาสนาและวัฒนธรรม (นักบริหารงานการศึกษา ระดับต้น)	๑	๑	๑	๑	-	-	-	
นักวิชาการศึกษา (ปก./ชก.)	๑	๑	๑	๑	-	-	-	
นักสันทนการ (ปก./ชก.)	๑	๑	๑	๑	-	-	-	ว่าง
ผู้อำนวยการศูนย์พัฒนาเด็กเล็กตำบลนาออก	๑	๑	๑	๑	-	-	-	*** รอกงนา
ครู (ศพด.ตำบลนาออก)	๑	๑	๑	๑	-	-	-	

ส่วนราชการ	กรอบ อัตรา กำลัง เดิม	กรอบอัตรากำลังตำแหน่ง ที่คาดว่าจะต้องใช้ในช่วง ระยะเวลา ๓ ปี ข้างหน้า			อัตรากำลังคนเพิ่ม/ลด			หมายเหตุ
		๒๕๖๗	๒๕๖๘	๒๕๖๙	๒๕๖๗	๒๕๖๘	๒๕๖๙	
<b>กองการศึกษา ศาสนาและวัฒนธรรม (ต่อ)</b>								
ผู้อำนวยการศูนย์พัฒนาเด็กเล็กบ้านโนนสวรรค์	๑	๑	๑	๑	-	-	-	*** รอกรมฯ
ครูผู้ช่วย (ศพด.บ้านโนนสวรรค์)	๒	๒	๒	๒	-	-	-	** วาง
พนักงานจ้างตามภารกิจ								
ผู้ช่วยเจ้าพนักงานธุรการ	๑	๑	๑	๑	-	-	-	
ผู้ดูแลเด็ก (ทักษะ)	๖	๖	๖	๖	-	-	-	
พนักงานจ้างทั่วไป								
ผู้ดูแลเด็ก (ทั่วไป)	๑	๑	๑	๑	-	-	-	
หน่วยตรวจสอบภายใน								
นักวิชาการตรวจสอบภายใน (ปก./ชก.)	๑	๑	๑	๑	-	-	-	
<b>รวม</b>	<b>๔๙</b>	<b>๔๙</b>	<b>๔๙</b>	<b>๔๙</b>	<b>-</b>	<b>-</b>	<b>-</b>	

**หมายเหตุ**

“ปก.” ย่อมาจาก ปฏิบัติการ “ชก.” ย่อมาจาก ชำนาญการ

“ปง.” ย่อมาจาก ปฏิบัติงาน “ชง.” ย่อมาจาก ชำนาญงาน

**\*\* ได้รับแจ้งจัดสรรอัตรากำลังข้าราชการครู/พนักงานครูตามหนังสือ ดังนี้**

๑. หนังสืออำเภอเนินค้ำสร้อยที่ มท ๐๐๒๓.๑๐/ว๐๕๐๖ ลงวันที่ ๒๕ พฤษภาคม ๒๕๖๑

๒. และมติคณะกรรมการพนักงานส่วนตำบลจังหวัดมุกดาหาร ในการประชุมครั้งที่ ๕/๒๕๖๑ เมื่อวันที่ ๒๘ พฤษภาคม ๒๕๖๑ ตามหนังสือสำนักงานส่งเสริมการปกครองท้องถิ่นอำเภอเนินค้ำสร้อย ที่ มท ๐๐๒๓.๑๐/ว ๔๙๖ ลงวันที่ ๑๑ มิถุนายน ๒๕๖๑

\*\*\* การสรรหาตำแหน่งดังกล่าวให้กระทำได้ ก็ต่อเมื่อได้รับแจ้งอนุมัติจัดสรรอัตรากำลังจากกรมส่งเสริมการปกครองท้องถิ่นแล้ว สำหรับเลขที่ตำแหน่งให้เว้นว่างไว้ เพื่อรองรับการจัดสรรอัตรากำลังพร้อมเลขที่ตำแหน่งจากกรมส่งเสริมการปกครองส่วนท้องถิ่น (ตามหนังสือ ที่ มท ๐๘๐๙.๒/ว ๓๖ ลงวันที่ ๑๐ มีนาคม ๒๕๖๖ เรื่อง การจัดทำแผนอัตรากำลัง ๓ ปี ประจำปีงบประมาณ พ.ศ. ๒๕๖๗-๒๕๖๙)



### ๙. ภาระค่าใช้จ่ายเกี่ยวกับเงินเดือนและประโยชน์ตอบแทนอื่น

หลักและวิธีการคิดภาระใช้จ่ายด้านการบริหารงานบุคคล องค์การบริหารส่วนตำบลนาออก อำเภอนิคมน้ำอ้อย จังหวัดมุกดาหาร ได้นำกรอบอัตรากำลังมาคำนวณภาระค่าใช้จ่ายด้านการบริหารงานบุคคลเพื่อควบคุมการใช้จ่ายไม่เกินกว่าร้อยละ ๔๐ ของงบประมาณรายจ่ายประจำปี ตามมาตรา ๓ แห่งพระราชบัญญัติระเบียบบริหารงานบุคคลส่วนท้องถิ่น ดังนี้

(๑) เงินเดือน หมายถึง เงินเดือนของข้าราชการหรือพนักงานส่วนท้องถิ่น ค่าจ้างลูกจ้างประจำ ค่าตอบแทนพนักงานจ้าง

(๒) เงินประจำตำแหน่ง หมายถึง เงินประจำตำแหน่งตามประกาศ ก.จ. ก.ท. และ ก.อบต. เรื่อง มาตรฐานทั่วไปเกี่ยวกับอัตรากำลังเงินเดือนและวิธีการจ่ายเงินเดือน และประโยชน์ตอบแทนอื่น ลงวันที่ ๗ มีนาคม ๒๕๕๙ และเงินค่าตอบแทนที่จ่ายนอกเหนือจากเงินเดือนซึ่งจ่ายเท่ากับเงินประจำตำแหน่งดังกล่าว

(๓) ค่าใช้จ่ายที่เพิ่มขึ้น คือ การคำนวณเพื่อประมาณการภาระค่าใช้จ่ายที่เพิ่มขึ้นในแต่ละปี

(๓.๑) กรณีตำแหน่งที่มีคนครอง ให้ประมาณการภาระค่าใช้จ่ายที่เพิ่มขึ้นในอัตราคนละ ๑ ชั้นของอัตรากำลังเงินเดือนในแต่ละปี

(๓.๒) กรณีตำแหน่งที่กำหนดใหม่ ให้ประมาณการภาระค่าใช้จ่ายที่เพิ่มขึ้นจาก (อัตรากำลังเงินเดือนขั้นต่ำสุดของระดับตำแหน่งที่ขอกำหนด + เงินเดือนขั้นสูงสุดของระดับตำแหน่งที่ขอกำหนด)หาร ๒ คูณจำนวน ๑๒ เดือน

(๔) ค่าใช้จ่ายรวมในแต่ละปีคิดจาก (๑) + (๒) + (๓)

(๕) ค่าใช้จ่ายรวมทั้งหมด

(๖) ประโยชน์ตอบแทนอื่นในแต่ละปี รวมถึงเงินเพิ่มอื่น ๆ ที่จ่ายควบกับเงินเดือน เช่น เงินเพิ่มค่าวิชา (พ.ค.ว) เงินเพิ่มพิเศษสำหรับการสู้รบ (พ.ส.ร.) เงินเพิ่มพิเศษค่าภาษา มาลาญ (พ.ภ.ม) เงินประจำตำแหน่งนิติกร (พ.ต.ก) เงินวิทยฐานะ เงินเพิ่มสำหรับตำแหน่งที่มีเหตุพิเศษของครุการศึกษาพิเศษ (พ.ค.ศ.) เป็นต้น ให้ประมาณการในอัตราไม่เกินร้อยละ ๑๕ โดยคิดจาก (๕)

(๗) คิดจาก (๕) + (๖)

(๘) คิดจาก (๗) คูณ ๑๐๐ หารด้วยงบประมาณรายจ่ายประจำปี



๙. การค่าใช้จ่ายด้านบริหารงานบุคคลตามแผนอัตรากำลัง ๓ ปี องค์การบริหารส่วนตำบลนาทอน อำเภอโคกศรีสุพรรณ จังหวัดมุกดาหาร

ที่	ชื่อสถานงาน	ระดับตำแหน่ง	จำนวนทั้งหมด	จำนวนที่มีอยู่ปัจจุบัน			อัตรากำลังคนที่คาดว่าจะใช้ในวงระยะเวลา ๓ ปีข้างหน้า			อัตรากำลังคนเพิ่ม/ลด			การค่าใช้จ่ายที่โครงการเพิ่มขึ้น(๒)			ค่าใช้จ่ายรวม (๓)			หมายเหตุ		
				จำนวน (คน)	จำนวนเงิน(๑)	เงินประจำตำแหน่ง	๒๕๖๗	๒๕๖๘	๒๕๖๙	๒๕๖๗	๒๕๖๘	๒๕๖๙	๒๕๖๗	๒๕๖๘	๒๕๖๙	๒๕๖๗	๒๕๖๘	๒๕๖๙			
๑	ปลัด อบต. (นักบริหารงานท้องถิ่น)	กลาง/ต้น	๑			๑๕๖,๙๔๐	๑	๑	๑												
<b>สิ้นปีปกติ</b>																					
๒	หัวหน้าสำนักงานสถิติ (นักบริหารงานทั่วไป)	ต้น	๑		๕๓๐,๘๐๐		๑	๑													
๓	นักวิเคราะห์นโยบายและแผน	ปก./ชก.	๑		๓๕๕,๓๒๐		๑	๑													
๔	นักทรัพยากรบุคคล	ชพ.	๑		๔๖๒,๒๔๐		๑	๑													
๕	นิติกร	ชพ.	๑		๔๕๕,๕๒๐		๑	๑													
๖	นักพัฒนาชุมชน	ชพ.	๑		๔๖๘,๙๖๐		๑	๑													
๗	นักจัดการงานทั่วไป	ชพ.	๑		๔๐๙,๓๒๐		๑	๑													
๘	นักวิชาการสาธารณสุข	ปก./ชก.	๑		๓๕๕,๓๒๐		๑	๑													
๙	เจ้าพนักงานพัฒนาชุมชน	ปง./ชง.	๑		๒๔๔,๓๒๐		๑	๑													
๑๐	เจ้าพนักงานธุรการ	ปง./ชง.	๑		๓๒๔,๓๒๐		๑	๑													
๑๑	เจ้าพนักงานช่างกั้นและบรรเทาสาธารณภัย	ปง./ชง.	๑		๓๐๒,๒๘๐		๑	๑													
<b>พนักงานจ้างสำนักงานสถิติ</b>																					
๑๒	ปฏิบัติหน้าที่กรรจร	-	๑		๑๐๘,๐๐๐		๑	๑													
๑๓	ปฏิบัติหน้าที่กรรพินังงานประจำตึก	-	๑		๑๐๘,๐๐๐		๑	๑													
๑๔	ปฏิบัติหน้าที่พนักงานขับรถยนต์	-	๑		๑๐๘,๐๐๐		๑	๑													
๑๕	ปฏิบัติหน้าที่คนงานทั่วไป	-	๒		๒๑๖,๐๐๐		๒	๒													
<b>กองคลัง</b>																					
๑๖	ผอ.กองคลัง (นักบริหารงานการคลัง)	ต้น	๑		๓๓๓,๖๐๐		๑	๑													
๑๗	นักวิชาการจัดเก็บรายได้	ปก./ชก.	๑		๓๕๕,๓๒๐		๑	๑													
๑๘	นักวิชาการการเงินและบัญชี	ปก./ชก.	๑		๓๒๒,๓๒๐		๑	๑													
๑๙	เจ้าพนักงานการเงินและบัญชี	ปง./ชง.	๑		๓๓๕,๕๒๐		๑	๑													
๒๐	เจ้าพนักงานสถิติ	ปง./ชง.	๑		๒๔๗,๙๐๐		๑	๑													
<b>พนักงานจ้างกองคลัง</b>																					
๒๑	ผู้ช่วยเจ้าพนักงานสถิติ	-	๑		๑๓๘,๙๖๐		๑	๑													
๒๒	ผู้ช่วยเจ้าพนักงานจัดเก็บรายได้	-	๑		๑๓๘,๐๐๐		๑	๑													
๒๓	ผู้ช่วยเจ้าพนักงานการเงินและบัญชี	-	๑		๑๑๒,๘๐๐		๑	๑													
<b>กองช่าง</b>																					
๒๔	ผอ. กองช่าง (นักบริหารงานช่าง)	ต้น	๑		๕๕๗,๘๘๐		๑	๑													
๒๕	วิศวกรโยธา	ปก./ชก.	๑		๓๕๕,๓๒๐		๑	๑													
๒๖	นายช่างโยธา	ปง./ชง.	๑		๒๔๗,๙๐๐		๑	๑													
๒๗	นายช่างสำรวจ	ปง./ชง.	๑		๒๔๗,๙๐๐		๑	๑													



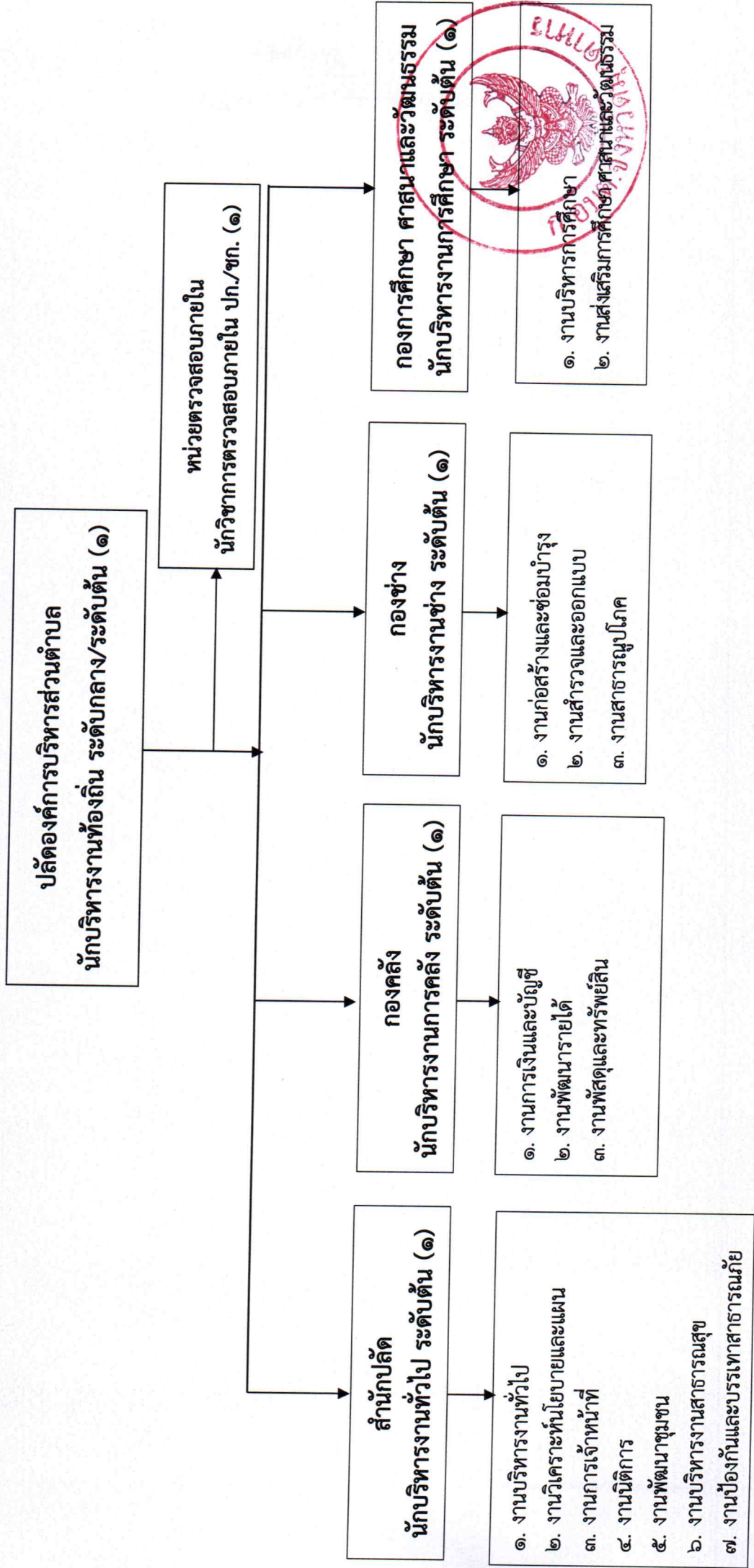
๙. ภาระค่าใช้จ่ายด้านบริหารงานบุคคลตามแผนอัตรากำลัง ๓ ปี องค์การบริหารส่วนตำบลนากอก อำเภอโนนค้ำสร้อย จังหวัดมุกดาหาร

ที่	ชื่อสายงาน	ระดับตำแหน่ง	จำนวนทั้งหมด	จำนวนที่มีอยู่ปัจจุบัน			อัตรากำลังคนที่คาดว่าจะใช้ในช่วงระยะเวลา ๓ ปีข้างหน้า			อัตรากำลังคนเพิ่ม/ลด			ภาระค่าใช้จ่ายที่ต้องการเพิ่มขึ้น(๒)			ค่าใช้จ่ายรวม (๓)			หมายเหตุ	
				จำนวน (คน)	จำนวนเงิน(๑)	เงินประจำตำแหน่ง	๒๕๖๗	๒๕๖๘	๒๕๖๙	๒๕๖๗	๒๕๖๘	๒๕๖๙	๒๕๖๗	๒๕๖๘	๒๕๖๙	๒๕๖๗	๒๕๖๘	๒๕๖๙		
<b>พนักงานจ้างของช่าง</b>																				
๒๘	ผู้ช่วยนายช่างโยธา	-	๑	๑๔๑,๗๒๐	-	๑	๑	๑	๑	๑	๑	๑	๑	๑	๑	๑	๑	๑	๑	๑๑,๘๑๐
๒๙	ปฏิบัติหน้าที่ช่วยงานไฟฟ้า	-	๑	๑๐๘,๐๐๐	-	๑	๑	๑	๑	๑	๑	๑	๑	๑	๑	๑	๑	๑	๑	๑๐,๘๐๐
๓๐	ปฏิบัติหน้าที่คนงานทั่วไป	-	๑	๑๐๘,๐๐๐	-	๑	๑	๑	๑	๑	๑	๑	๑	๑	๑	๑	๑	๑	๑	๑๐,๘๐๐
๓๑	ปฏิบัติหน้าที่คนสวน	-	๑	๑๐๘,๐๐๐	-	๑	๑	๑	๑	๑	๑	๑	๑	๑	๑	๑	๑	๑	๑	๑๐,๘๐๐
<b>กอง กอภการศึกษา ศนยและวัฒนธรรม</b>																				
๓๒	กองการศึกษา (บริหารงานการศึกษา)	ต้น	๑	๔๕๕,๕๒๐	๔๒,๐๐๐	๑	๑	๑	๑	๑	๑	๑	๑	๑	๑	๑	๑	๑	๑	๑๕,๑๑๐
๓๓	นักวิชาการศึกษา	ป.ก./ช.ก.	๑	๓๗๖,๐๘๐	-	๑	๑	๑	๑	๑	๑	๑	๑	๑	๑	๑	๑	๑	๑	๓๗,๖๒๐
๓๔	นักส่งเสริมวิชาการ	ป.ก./ช.ก.	๑	๓๕๕,๓๒๐	-	๑	๑	๑	๑	๑	๑	๑	๑	๑	๑	๑	๑	๑	๑	๓๕,๖๒๐
๓๕	ผู้อำนวยการศูนย์พัฒนาเด็กเล็กตำบลนากอก	ผอ.ศพด.	๑	-	-	๑	๑	๑	๑	๑	๑	๑	๑	๑	๑	๑	๑	๑	๑	ว่าง
๓๖	ครู (ศพด.ตำบลนากอก)	ครู	๑	-	-	๑	๑	๑	๑	๑	๑	๑	๑	๑	๑	๑	๑	๑	๑	ว่าง
๓๗	ผู้อำนวยการศูนย์พัฒนาเด็กเล็กบ้านโนนสวรรค์	ผอ.ศพด.	๑	-	-	๑	๑	๑	๑	๑	๑	๑	๑	๑	๑	๑	๑	๑	๑	ว่าง
๓๘	ครูผู้ช่วย (ศพด.บ้านโนนสวรรค์)	ครูผู้ช่วย	๑	-	-	๑	๑	๑	๑	๑	๑	๑	๑	๑	๑	๑	๑	๑	๑	ว่าง
๓๙	ครูผู้ช่วย (ศพด.บ้านโนนสวรรค์)	ครูผู้ช่วย	๑	-	-	๑	๑	๑	๑	๑	๑	๑	๑	๑	๑	๑	๑	๑	๑	ว่าง
<b>พนักงานจ้างตามภารกิจ</b>																				
๔๐	ผู้ช่วยเจ้าพนักงานธุรการ	-	๑	๑๓๘,๐๐๐	-	๑	๑	๑	๑	๑	๑	๑	๑	๑	๑	๑	๑	๑	๑	๑๓,๘๐๐
๔๑	ผู้ดูแลเด็ก (ทักษะ)	-	๑	๗๒,๙๖๐	-	๑	๑	๑	๑	๑	๑	๑	๑	๑	๑	๑	๑	๑	๑	๗,๒๙๖
๔๒	ผู้ดูแลเด็ก (ทักษะ)	-	๑	๕๕,๖๐๐	-	๑	๑	๑	๑	๑	๑	๑	๑	๑	๑	๑	๑	๑	๑	๕,๕๖๐
๔๓	ผู้ดูแลเด็ก (ทักษะ)	-	๑	๕๕,๖๘๐	-	๑	๑	๑	๑	๑	๑	๑	๑	๑	๑	๑	๑	๑	๑	๕,๕๖๘
๔๔	ผู้ดูแลเด็ก (ทักษะ)	-	๑	๑๔๕,๐๐๐	-	๑	๑	๑	๑	๑	๑	๑	๑	๑	๑	๑	๑	๑	๑	๑๔,๕๐๐
๔๕	ผู้ดูแลเด็ก (ทักษะ)	-	๑	๑๓๙,๖๘๐	-	๑	๑	๑	๑	๑	๑	๑	๑	๑	๑	๑	๑	๑	๑	๑๓,๙๖๘
๔๖	ผู้ดูแลเด็ก (ทักษะ)	-	๑	๒๐,๒๘๐	-	๑	๑	๑	๑	๑	๑	๑	๑	๑	๑	๑	๑	๑	๑	๒,๐๒๘
<b>พนักงานจ้างทั่วไป</b>																				
๔๗	ผู้ดูแลเด็ก (ทั่วไป)	-	๑	-	-	๑	๑	๑	๑	๑	๑	๑	๑	๑	๑	๑	๑	๑	๑	-
<b>หน่วยตรวจสอบภายใน</b>																				
๔๘	นักวิชาการตรวจสอบภายใน	ป.ก./ช.ก.	๑	๔๕๖,๓๒๐	-	๑	๑	๑	๑	๑	๑	๑	๑	๑	๑	๑	๑	๑	๑	๔๕,๖๓๒
<b>"(๔) รวม</b>																				
			๓๙	๑๐,๘๑๑,๐๕๐		๓๙	๓๙	๓๙	๓๙	๓๙	๓๙	๓๙	๓๙	๓๙	๓๙	๓๙	๓๙	๓๙	๓๙	๓๙
<b>"(๕) ประมาณการประโยชน์ตอบแทนอื่น ๑.๕%</b>																				
<b>"(๖) รวมเป็นค่าใช้จ่ายบุคคลทั้งสิ้น</b>																				
<b>"(๗) คิดเป็นร้อยละ ๔๐ ของงบประมาณรายจ่ายประจำปี ใช้ฐานประมาณการรายจ่ายตามข้อบัญญัติงบประมาณรายจ่ายประจำปี ๒๕๖๖ (๓๕,๒๐๖,๐๐๐) (ปีถัดไปเพิ่ม ๕%)</b>																				
<b>ประมาณการรวบรวมเงินอุดหนุนทั่วไป ใช้ฐานประมาณการรายจ่ายตามข้อบัญญัติงบประมาณรายจ่ายประจำปี ๒๕๖๖ (๓๕,๒๐๖,๐๐๐) (ปีถัดไปเพิ่ม ๕%)</b>																				

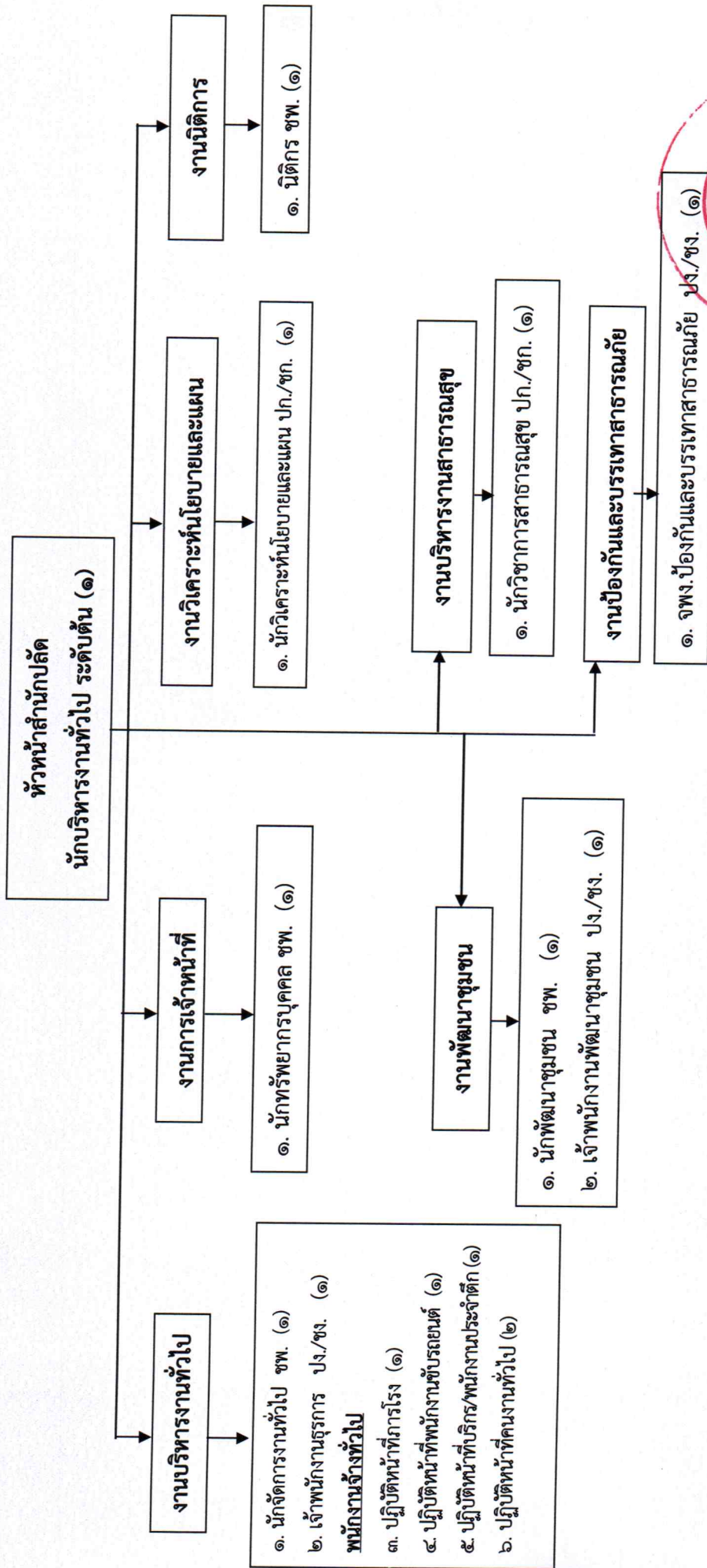


๑๐. แผนภูมิโครงสร้างการแบ่งส่วนราชการตามแผนอัตรากำลัง ๓ ปี

โครงสร้างส่วนราชการองค์การบริหารส่วนตำบลนาออก

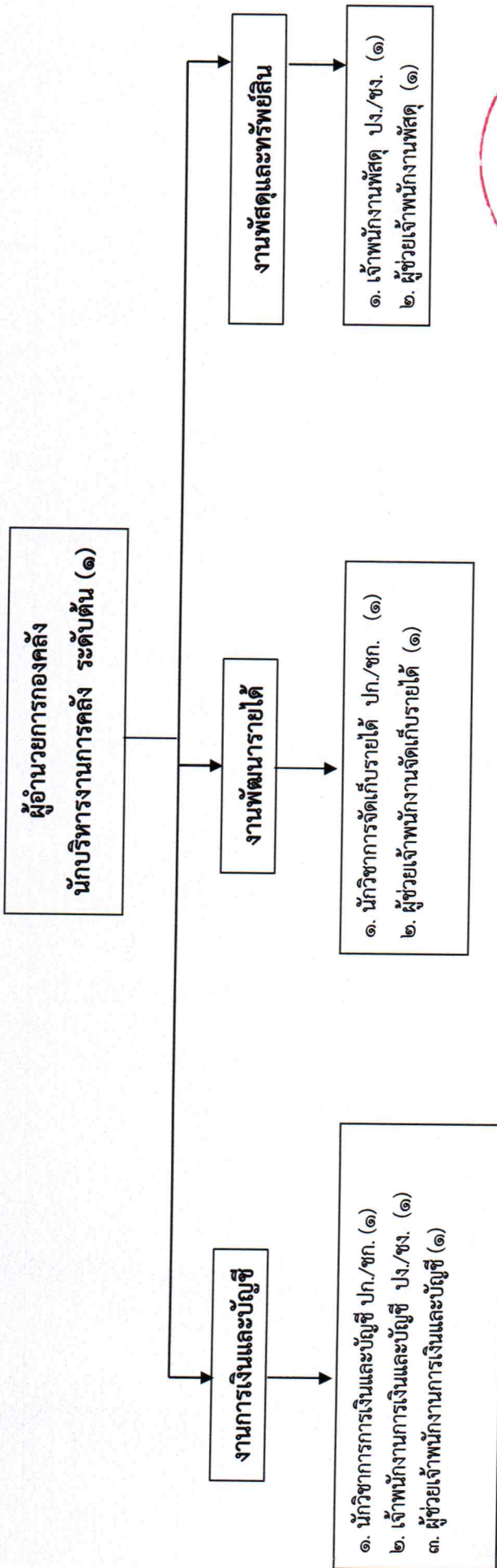


# โครงสร้างสำนักปลัด อบต.นาออก



ประเภท ระดับ	อำนาจการ			วิชาการ			ทั่วไป		พนักงานจ้างตามภารกิจ (ทักษะ)
	สูง	กลาง	ต้น	ชพ.	ชก.	ชก.	ชง.	ปง.	
จำนวน	-	-	๑	๔	-	-	๓	-	๑

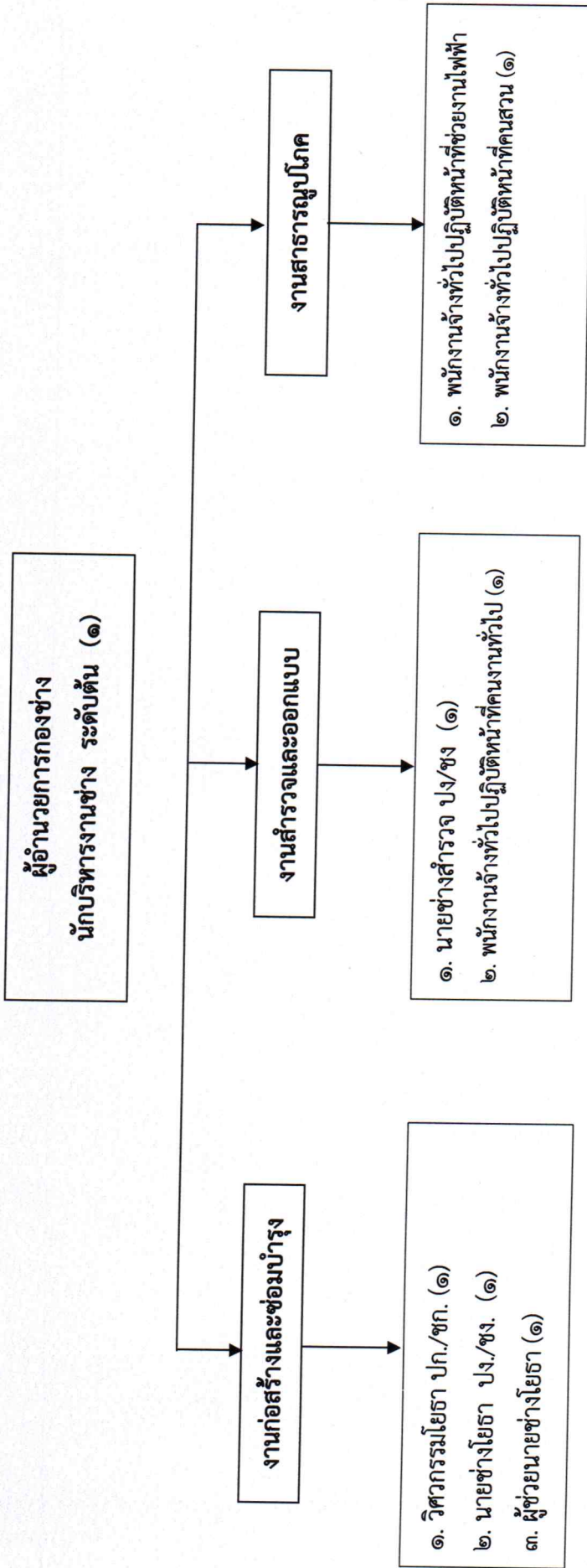
## โครงสร้างองค์กร



ประเภท ระดับ	อำนาจการ		วิชาการ			ทั่วไป		พนักงานจ้างตามภารกิจ (คุณสมบัติ)
	สูง	กลาง	ชก.	ปก.	ชง.	ปง.		
จำนวน	-	-	๑	๑	๑	๑	๑	๓



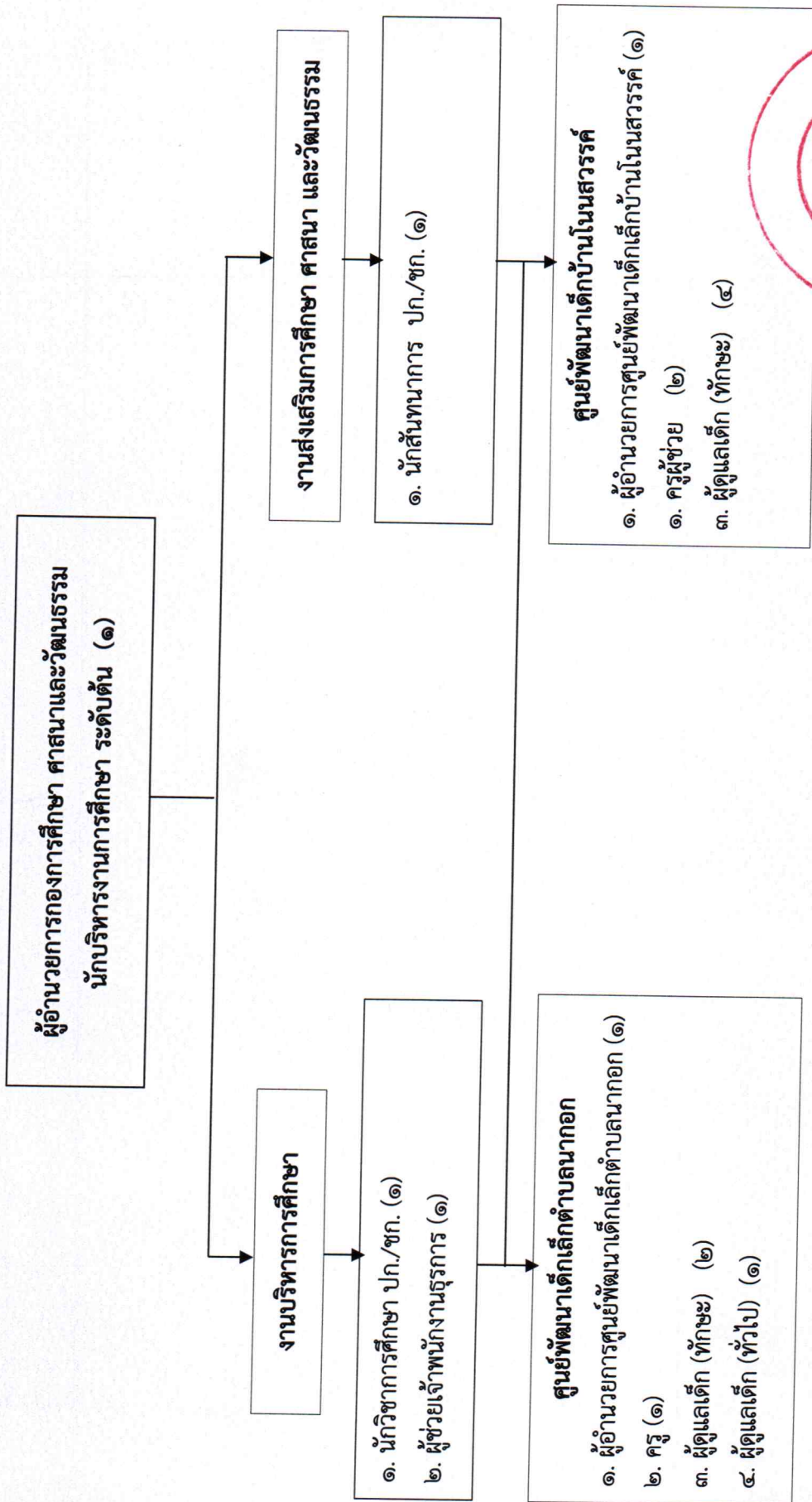
## โครงสร้างกองช่าง



ประเภท ระดับ	อำนาจการ			วิชาการ			ทั่วไป			พนักงานจ้างตามภารกิจ (คุณวุฒิ)
	สูง	กลาง	ต้น	ชก.	ปก.	ปง.	ชก.	ชง.	ปง.	
จำนวน	-	-	๑	-	๑	-	-	-	๒	๑



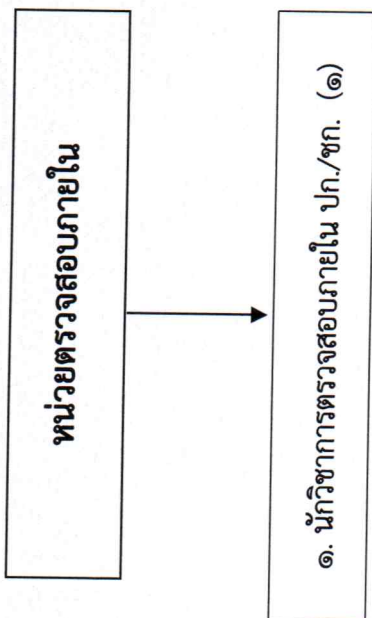
# โครงสร้างกองการศึกษา ศาสนา และวัฒนธรรม



ประเภท ระดับ	ผู้อำนวยการ		วิชาการ		ทั่วไป		บุคลากรทางการศึกษา		พนักงานจ้างตามภารกิจ (คุณวุฒิ/ทักษะ)	รวม	
	สูง	กลาง	ต้น	ชก	ปก.	ชง.	พง.	ผอ.ศพด.			ครู
จำนวน	-	-	๑	-	๒	-	-	๒	๑	๒	๗



## โครงสร้างหน่วยตรวจสอบภายใน



ประเภท ระดับ	อำนาจการ			วิชาการ		ทั่วไป		พนักงานจ้างตามภารกิจ (ทักษะ)	พนักงานจ้าง ทั่วไป
	สูง	กลาง	ต้น	ชก	ปก.	ชง.	ปง.		
จำนวน	-	-	-	๑	-	-	-	-	๑



๑๑. บัญชีแสดงจัดคนลงสู่ตำแหน่งและผลการกำหนดยุทธศาสตร์ในส่วนราชการ องค์การบริหารส่วนตำบลนาออก อำเภอโคกโพธิ์ไชย จังหวัดขอนแก่น

ที่	ชื่อ-สกุล	คุณวุฒิการศึกษา	กรอบอัตราเก่าดั้งเดิม			กรอบอัตราเก่าใหม่			เงินเดือน			หมายเหตุ
			เลขที่ตำแหน่ง	ตำแหน่ง	ระดับ	เลขที่ตำแหน่ง	ตำแหน่ง	ระดับ	เงินเดือน	เงินประจำตำแหน่ง	เงินเพิ่มอื่นๆ/ค่าตอบแทน	
๑	-	-	๔๓-๓-๐๐-๑๑๑๑-๐๐๑	นักบริหารงานท้องถิ่น	กลาง/ต้น	๔๓-๓-๐๐-๑๑๑๑-๐๐๑	นักบริหารงานท้องถิ่น	กลาง/ต้น	๕๐๖,๙๔๐	๖๓,๐๐๐	๘๔,๐๐๐	ว่าง
๒	นายจักร์ จันทะคาด	ปริญญาโทนิติศาสตรมหาบัณฑิต	๔๓-๓-๐๑-๒๑๑๑-๐๐๑	นักบริหารงานทั่วไป	ต้น	๔๓-๓-๐๑-๒๑๑๑-๐๐๑	นักบริหารงานทั่วไป	ต้น	๔๙๐,๙๐๐	๔๒,๐๐๐	-	
๓	-	-	๔๓-๓-๐๑-๓๑๑๑-๐๐๑	นักวิเคราะห์นโยบายและแผน	ชก.	๔๓-๓-๐๑-๓๑๑๑-๐๐๑	นักวิเคราะห์นโยบายและแผน	ชก.	๓๕๕,๓๒๐	-	-	ว่าง
๔	นางสาวสมพร กุมภีโร	ปริญญาตรีศิลปศาสตรบัณฑิต(รัฐศาสตร์)	๔๓-๓-๐๑-๓๑๑๑-๐๐๑	นักทรัพยากรบุคคล	ชก.	๔๓-๓-๐๑-๓๑๑๑-๐๐๑	นักทรัพยากรบุคคล	ชก.	๔๖๒,๒๔๐	-	๕๒,๐๐๐	๓๘,๕๒๐
๕	นางสุปรียา คำนนท์	ปริญญาตรีนิติศาสตรบัณฑิต	๔๓-๓-๐๑-๓๑๑๑-๐๐๑	นิติกร	ชก.	๔๓-๓-๐๑-๓๑๑๑-๐๐๑	นิติกร	ชก.	๔๕๕,๕๒๐	๖๗,๒๐๐	-	๓๗,๕๖๐
๖	นางสาวนภกวีสรณ์ สิวทอง	ปริญญาโทรัฐประศาสนศาสตร	๔๓-๓-๐๑-๓๘๐๑-๐๐๑	นักพัฒนาชุมชน	ชก.	๔๓-๓-๐๑-๓๘๐๑-๐๐๑	นักพัฒนาชุมชน	ชก.	๔๖๘,๙๖๐	-	๕๒,๐๐๐	๓๙,๐๘๐
๗	นางศิริขวัญ สุภานาคย์	ปริญญาตรีศิลปศาสตรบัณฑิต (รัฐศาสตร์)	๔๓-๓-๐๑-๓๑๑๑-๐๐๑	นักจัดการงานทั่วไป	ชก.	๔๓-๓-๐๑-๓๑๑๑-๐๐๑	นักจัดการงานทั่วไป	ชก.	๔๐๙,๓๒๐	-	๕๒,๐๐๐	๓๘,๑๑๐
๘	-	-	๔๓-๓-๐๑-๓๖๐๑-๐๐๑	นักวิชาการสาธารณสุข	ป.ก./ชก.	๔๓-๓-๐๑-๓๖๐๑-๐๐๑	นักวิชาการสาธารณสุข	ป.ก./ชก.	๓๕๕,๓๒๐	-	-	ว่าง
๙	นางสาวพิมพ์ใจ ฤาชัย	ปวส.บริหารธุรกิจ (คอมพิวเตอร์)	๔๓-๓-๐๑-๔๘๐๑-๐๐๑	เจ้าพนักงานพัฒนาชุมชน	ป.ง.	๔๓-๓-๐๑-๔๘๐๑-๐๐๑	เจ้าพนักงานพัฒนาชุมชน	ชก.	๒๔๔,๓๒๐	-	-	๒๐,๓๖๐
๑๐	นางสาวนริศรา ต๊ะชบ	ปวส. คอมพิวเตอร์ธุรกิจ	๔๓-๓-๐๑-๔๑๐๑-๐๐๑	เจ้าพนักงานธุรการ	ชก.	๔๓-๓-๐๑-๔๑๐๑-๐๐๑	เจ้าพนักงานธุรการ	ชก.	๓๒๔,๓๒๐	-	-	๒๗,๐๓๐
๑๑	นายมนุญศรี มาลาสาย	ปวส.ช่างไฟฟ้ากำลัง	๔๓-๓-๐๑-๔๘๐๕-๐๐๑	เจ้าพนักงานป้องกันและบรรเทาสาธารณภัย	ป.ง.	๔๓-๓-๐๑-๔๘๐๕-๐๐๑	เจ้าพนักงานป้องกันและบรรเทาสาธารณภัย	ชก.	๓๐๖,๒๘๐	-	-	๒๕,๑๙๐
๑๒	นายศัญญา คำนนท์	อวุปริญญา	-	ปฏิบัติหน้าที่การโรง	(ทั่วไป)	-	ปฏิบัติหน้าที่การโรง	(ทั่วไป)	-	-	-	๙,๐๐๐
๑๓	นางสาวธณิ แก้วดี	ปวช.	-	ปฏิบัติหน้าที่บริการหรือพนักงานประจำตึก	(ทั่วไป)	-	ปฏิบัติหน้าที่บริการหรือพนักงานประจำตึก	(ทั่วไป)	-	-	-	๙,๐๐๐
๑๔	นายบรรณพล ศรียพะ	ปวส.	-	ปฏิบัติหน้าที่พนักงานขับรถยนต์	(ทั่วไป)	-	ปฏิบัติหน้าที่พนักงานขับรถยนต์	(ทั่วไป)	๑๐๘,๐๐๐	-	-	๙,๐๐๐
๑๕	นายประดิษฐ์ พิกุลศรี	ม.๖	-	ปฏิบัติหน้าที่คนงานทั่วไป	(ทั่วไป)	-	ปฏิบัติหน้าที่คนงานทั่วไป	(ทั่วไป)	๑๐๘,๐๐๐	-	-	๙,๐๐๐

๑๑. บัญชีแสดงจัดคนลงตำแหน่งและกรรมการกำหนดเลขที่ตำแหน่งในส่วนราชการ องค์การบริหารส่วนตำบลสกอก อำเภอนิคมน้ำเค็ม จังหวัดสมุทรสาคร

ที่	ชื่อ-สกุล	คุณวุฒิการศึกษา	กรอบอัตรากำลังเดิม			กรอบอัตรากำลังใหม่			เงินเดือน			หมายเหตุ
			เลขที่ตำแหน่ง	ตำแหน่ง	ระดับ	เลขที่ตำแหน่ง	ตำแหน่ง	ระดับ	เงินเดือน	เงินประจำตำแหน่ง	เงินเพิ่มอื่นๆ/เงินค่าตอบแทน	
๑๖	-	-	-	ปฏิบัติหน้าที่คนงานทั่วไป	(ทั่วไป)	-	ปฏิบัติหน้าที่คนงานทั่วไป	(ทั่วไป)	๑๐๘,๐๐๐	-	-	ว่าง
๑๗	-	-	๔๓-๓-๐๕-๒๑๐๒-๐๐๑	นักบริหารงานการคลัง	ต้น	๔๓-๓-๐๕-๒๑๐๒-๐๐๑	นักบริหารงานการคลัง	ต้น	๓๓๓,๖๐๐	๔๒,๐๐๐	-	ว่าง
๑๘	-	-	๔๓-๓-๐๕-๓๒๐๓-๐๐๑	นักวิชาการจัดเก็บรายได้	ป.ก./ช.ก.	๔๓-๓-๐๕-๓๒๐๓-๐๐๑	นักวิชาการจัดเก็บรายได้	ป.ก./ช.ก.	๓๕๕,๓๒๐	-	-	ว่าง
๑๙	นางสาวรุ่งตรา แสนอุบล	บริหารธุรกิจมหาบัณฑิต (บริหารธุรกิจ) การบัญชี	๔๓-๓-๐๕-๓๒๐๑-๐๐๑	นักวิชาการการเงินและบัญชี	ป.ก.	๔๓-๓-๐๕-๓๒๐๑-๐๐๑	นักวิชาการการเงินและบัญชี	ช.ก.	๓๕๒,๗๒๐	-	-	๒๘,๕๖๐
๒๐	นายจิระศักดิ์ หนูแก่น	ป.ส.การบัญชี	๔๓-๓-๐๕-๔๒๐๑-๐๐๑	เจ้าพนักงานการเงินและบัญชี	ป.ก.	๔๓-๓-๐๕-๔๒๐๑-๐๐๑	เจ้าพนักงานการเงินและบัญชี	ช.ง.	๓๓๕,๕๒๐	-	-	๒๗,๙๖๐
๒๑	-	-	๔๓-๓-๐๕-๔๒๐๓-๐๐๑	เจ้าพนักงานพัสดุ	ป.ง./ช.ง.	๔๓-๓-๐๕-๔๒๐๓-๐๐๑	เจ้าพนักงานพัสดุ	ป.ง./ช.ง.	๒๕๗,๙๐๐	-	-	ว่าง
๒๒	นางสาวอมวดี ตีตรงพันธ์	ปริญญาตรี บัญชีบัณฑิต	-	ผู้ช่วยเจ้าพนักงานพัสดุ	(คุณวุฒิ)	-	ผู้ช่วยเจ้าพนักงานพัสดุ	(คุณวุฒิ)	๑๓๘,๙๖๐	-	-	๑๑,๕๘๐
๒๓	นางสาวพัทริยา ละครไทย	บริหารธุรกิจบัณฑิต (การเงินและการธนาคาร)	-	ผู้ช่วยเจ้าพนักงานจัดเก็บรายได้	(คุณวุฒิ)	-	ผู้ช่วยเจ้าพนักงานจัดเก็บรายได้	(คุณวุฒิ)	๑๓๘,๐๐๐	-	-	๑๑,๕๐๐
๒๔	นางสาวปาริฉัตร แก้ววงษ์หัตถ์	ป.ส.คอมพิวเตอร์ธุรกิจ	-	ผู้ช่วยเจ้าพนักงานการเงินและบัญชี	(คุณวุฒิ)	-	ผู้ช่วยเจ้าพนักงานการเงินและบัญชี	(คุณวุฒิ)	๑๑๒,๙๐๐	-	-	๙,๕๐๐
๒๕	นายวิชัย อาจวิชัย	ปริญญาตรีวิทยาศาสตร์บัณฑิต	๔๓-๓-๐๕-๒๑๐๓-๐๐๑	นักบริหารงานช่าง	ต้น	๔๓-๓-๐๕-๒๑๐๓-๐๐๑	นักบริหารงานช่าง	ต้น	๕๕๗,๘๘๐	๔๒,๐๐๐	-	๔๐,๙๐๐
๒๖	-	-	๔๓-๓-๐๕-๓๒๐๑-๐๐๑	วิศวกรโยธา	ป.ก./ช.ก.	๔๓-๓-๐๕-๓๒๐๑-๐๐๑	วิศวกรโยธา	ป.ก./ช.ก.	๓๕๕,๓๒๐	-	-	ว่าง
๒๗	-	-	๔๓-๓-๐๕-๔๗๐๑-๐๐๑	นายช่างโยธา	ป.ง./ช.ง.	๔๓-๓-๐๕-๔๗๐๑-๐๐๑	นายช่างโยธา	ป.ง./ช.ง.	๑๓๘,๐๐๐	-	-	ว่าง
๒๘	-	-	๔๓-๓-๐๕-๔๗๐๓-๐๐๑	นายช่างสำรวจ	ป.ง./ช.ง.	๔๓-๓-๐๕-๔๗๐๓-๐๐๑	นายช่างสำรวจ	ป.ง./ช.ง.	๒๕๗,๙๐๐	-	-	ว่าง
๒๙	นายสุชานันท์ สุวรรณไตรย์	ปริญญาตรี วิศวกรรมศาสตรบัณฑิต	-	ผู้ช่วยนายช่างโยธา	(คุณวุฒิ)	-	ผู้ช่วยนายช่างโยธา	(คุณวุฒิ)	๑๔๑,๗๒๐	-	-	๑๑,๘๐๐
๓๐	นายศรีชัย กลางประพันธ์	ปริญญาตรีวิทยาศาสตร์บัณฑิต	-	ปฏิบัติหน้าที่ช่างไฟฟ้า	(ทั่วไป)	-	ปฏิบัติหน้าที่ช่างไฟฟ้า	(ทั่วไป)	๑๐๘,๐๐๐	-	-	๙,๐๐๐

๑๑. บัญชีแสดงจัดคนลงอยู่ตำแหน่งและผลการกำหนดเลขที่ตำแหน่งในส่วนราชการ องค์การบริหารส่วนตำบลนาออก อำเภอเนินคมคำสร้อย จังหวัดมุกดาหาร

ที่	ชื่อ-สกุล	คุณวุฒิการศึกษา	กรอบอัตราเก่าเดิม				กรอบอัตรากำลังใหม่				เงินเดือน			หมายเหตุ
			เลขที่ตำแหน่ง	ตำแหน่ง	ระดับ	เลขที่ตำแหน่ง	ตำแหน่ง	ระดับ	เงินเดือน	เงินประจำตำแหน่ง	เงินเพิ่มอื่นๆ/เงินค่าตอบแทน			
๓๑	นางสาวอินตอร คำนันท์	ม.๖	-	ปฏิบัติหน้าที่คนงานทั่วไป	(ทั่วไป)	-	ปฏิบัติหน้าที่คนงานทั่วไป	(ทั่วไป)	๑๐๘,๐๐๐	-	-	๙,๐๐๐	๙,๐๐๐	
๓๒	นายศรัณยู คำนันท์	ม.๓	-	ปฏิบัติหน้าที่คนสวน	(ทั่วไป)	-	ปฏิบัติหน้าที่คนสวน	(ทั่วไป)	๑๐๘,๐๐๐	-	-	๙,๐๐๐	๙,๐๐๐	
๓๓	นายอาทิตย์ นตรโสภา	ปริญญาตรีศึกษาศาสตร์บัณฑิต	๔๓-๓-๐๘-๒๑๐๗-๐๐๑	นักบริหารงานการศึกษา	ต้น	๔๓-๓-๐๘-๒๑๐๗-๐๐๑	นักบริหารงานการศึกษา	ต้น	๔๕๕,๕๕๐	๔๒,๐๐๐	-	๓๔,๑๑๐	๓๔,๑๑๐	
๓๔	นายเจษฎา วงศ์กระไข่	ปริญญาตรี พุทธศาสตรบัณฑิต (รัฐศาสตรการ)	๔๓-๓-๐๘-๓๘๐๓-๐๐๑	นักวิชาการศึกษา	ป.ก.	๔๓-๓-๐๘-๓๘๐๓-๐๐๑	นักวิชาการศึกษา	ป.ก.	๓๗๖,๐๘๐	-	-	๒๖,๙๒๐	๒๖,๙๒๐	
๓๕	-	-	๔๓-๓-๐๘-๓๘๐๖-๐๐๑	นักสันนิบาการ	ป.ก./ช.ก.	๔๓-๓-๐๘-๓๘๐๖-๐๐๑	นักสันนิบาการ	ป.ก./ช.ก.	๓๕๕,๓๒๐	-	-	ว่าง	ว่าง	
๓๖	นายจักรพันธ์ งานมลาย	ปริญญาตรีวิทยาศาสตร์บัณฑิต	-	ผู้ช่วยเจ้าพนักงานธุรการ	(คุณวุฒิ)	-	ผู้ช่วยเจ้าพนักงานธุรการ	(คุณวุฒิ)	๑๓๘,๐๐๐	-	-	๑๑,๕๐๐	๑๑,๕๐๐	
๓๗	-	-	๔๓๓๐๘๕๖๐๐๐๐	ผอ.ศูนย์พัฒนาเด็กเล็กบ้านโนนสวรรค์	ป.ก.	๔๓-๓-๐๘-๕๖-๐๐๐๐	ผอ.ศูนย์พัฒนาเด็กเล็กบ้านโนนสวรรค์	ป.ก.	-	-	-	-	-	ยุติหมุน
๓๘	-	-	๔๓๓๐๘๕๖๐๐๐๐	ผอ.ศูนย์พัฒนาเด็กเล็กตำบลนาออก	ป.ก.	๔๓-๓-๐๘-๕๖-๐๐๐๐	ผอ.ศูนย์พัฒนาเด็กเล็กตำบลนาออก	ป.ก.	-	-	-	-	-	ยุติหมุน
๓๙	นางสาวดวงภา คำนันท์	ศึกษาศาสตรบัณฑิต(๕ปี)	๔๓-๓-๐๘-๖๖๐๐-๑๓๗	ครู	(คศ.๑)	๔๓-๓-๐๘-๖๖๐๐-๑๓๗	ครู	(คศ.๑)	-	-	-	-	-	ยุติหมุน
๔๐	-	-	๔๓-๓-๐๘-๖๖๐๐-๑๓๗	ครูผู้ช่วย	(คศ.๑)	๔๓-๓-๐๘-๖๖๐๐-๑๓๗	ครูผู้ช่วย	(คศ.๑)	-	-	-	-	-	ยุติหมุน
๔๑	-	-	๔๓-๓-๐๘-๖๖๐๐-๑๓๗	ครูผู้ช่วย	(คศ.๑)	๔๓-๓-๐๘-๖๖๐๐-๑๓๗	ครูผู้ช่วย	(คศ.๑)	-	-	-	-	-	ยุติหมุน
๔๒	นางสาวภัทรวิฑูรย์ รุ่งโรจน์	ปวส.	-	ผู้ดูแลเด็ก (ทักษะ)	(ทักษะ)	-	ผู้ดูแลเด็ก (ทักษะ)	(ทักษะ)	๗๒,๙๖๐	-	-	-	-	ยุติหมุน
๔๓	นางสาวหนึ่งฤทัย พลพิลา	ปวส.	-	ผู้ดูแลเด็ก (ทักษะ)	(ทักษะ)	-	ผู้ดูแลเด็ก (ทักษะ)	(ทักษะ)	๒๐,๒๘๐	-	-	-	-	ยุติหมุน
๔๔	นางนวลทอง ยนต์พันธ์ุ	ปริญญาตรี	-	ผู้ดูแลเด็ก (ทักษะ)	(ทักษะ)	-	ผู้ดูแลเด็ก (ทักษะ)	(ทักษะ)	๕๔,๖๐๐	-	-	-	-	ยุติหมุน
๔๕	นางสุภัทรา สิงห์แก้ว	ปริญญาตรี	-	ผู้ดูแลเด็ก (ทักษะ)	(ทักษะ)	-	ผู้ดูแลเด็ก (ทักษะ)	(ทักษะ)	๔๙,๖๘๐	-	-	-	-	ยุติหมุน

๑๑. บัญชีแสดงจัดคนลงสู่ตำแหน่งและการกำหนดเลขที่ตำแหน่งในส่วนราชการ องค์การบริหารส่วนตำบลนาออก อำเภอโนนศิลาศรีอยุธยา จังหวัดมุกดาหาร

ที่	ชื่อ-สกุล	คุณวุฒิการศึกษา	กรอบอัตราเก่าเดิม			กรอบอัตรากำลังใหม่				เงินเดือน			หมายเหตุ
			เลขที่ตำแหน่ง	ตำแหน่ง	ระดับ	เลขที่ตำแหน่ง	ตำแหน่ง	ระดับ	เงินเดือน	เงินประจำตำแหน่ง	เงินเพิ่มอื่นๆ/เงินค่าตอบแทน		
๔๖	นางสาววิญญา ฝรั่งพานิช	อนุปริญญาศึกษาศาสตร์ สาขาการศึกษาปฐมวัย	-	ผู้ดูแลเด็ก (ทักษะ)	(ทักษะ)	-	ผู้ดูแลเด็ก (ทักษะ)	(ทักษะ)	๑๔๔,๐๐๐	-	-	๑๒,๐๐๐	
๔๗	นางสาวพัชรี เจริญตา	ปริญญาตรี บัญชีบัณฑิต	-	ผู้ดูแลเด็ก (ทักษะ)	(ทักษะ)	-	ผู้ดูแลเด็ก (ทักษะ)	(ทักษะ)	๑๓๙,๖๘๐	-	-	๑๑,๖๔๐	
๔๘	นางสาวขวัญสุดา นารีบุษ	อนุปริญญาตรี ศึกษาศาสตร์ สาขาวิชา	-	ผู้ดูแลเด็ก (ทั่วไป)	(ทั่วไป)	-	ผู้ดูแลเด็ก (ทั่วไป)	(ทั่วไป)	-	-	-	-	อุดหนุน
๔๙	นางสาวจิราวรรณ ฤทธิ์วงษ์	ปริญญาตรี ศิลปศาสตรบัณฑิต (การจัดการทั่วไป)	๔๓-๓๑-๑๒-๓๒๐๕-๐๐๑	นักวิชาการตรวจสอบภายใน	ชก.	๔๓-๓๑-๑๒-๓๒๐๕-๐๐๑	นักวิชาการตรวจสอบภายใน	ชก.	๔๕๒,๓๒๐	-	-	-	๓๖,๘๖๐

## ๑๒. แนวทางการพัฒนาข้าราชการพนักงานจ้าง ขององค์การบริหารส่วนตำบลนาออก

องค์การบริหารส่วนตำบลนาออก กำหนดแนวทางการของพนักงานส่วนตำบล พนักงานจ้างทุกตำแหน่ง ให้มีโอกาสได้รับการพัฒนาเพื่อเพิ่มพูนความรู้ ทักษะ ทักษะคนดี มีคุณธรรมจริยธรรม อันจะทำให้การปฏิบัติหน้าที่ราชการเป็นไปอย่างมีประสิทธิภาพ ประสิทธิผล โดยจัดทำแผนพัฒนาพนักงานส่วนตำบล พนักงานจ้าง ตามรอบของการจัดทำแผนอัตรากำลัง ๓ ปี การพัฒนานอกจากจะพัฒนาความรู้ทั่วไปในการปฏิบัติงาน ด้านความรู้และทักษะเฉพาะของงานในแต่ละตำแหน่ง ด้านการบริหาร ด้านคุณสมบัติส่วนตัว และด้านคุณธรรมจริยธรรมแล้ว องค์การบริหารส่วนตำบลนาออก ยังตระหนักถึงการพัฒนาตามนโยบายของรัฐบาลและจังหวัด เช่น การพัฒนาทักษะด้านดิจิทัลของพนักงานส่วนตำบล พนักงานครู และพนักงานจ้าง เพื่อปรับเปลี่ยนเป็นรัฐบาลดิจิทัล ตามมติคณะรัฐมนตรีในการประชุมเมื่อวันที่ ๒๖ กันยายน ๒๕๖๐ และแผนรัฐบาลดิจิทัลของประเทศไทย พ.ศ. ๒๕๖๖-๒๕๗๐ ดังนั้น องค์การบริหารส่วนตำบลนาออก จึงจำเป็นต้องพัฒนาระบบราชการขององค์การบริหารส่วนตำบลนาออกไปสู่การขับเคลื่อนรัฐบาลดิจิทัล โดยกำหนดแนวทางการพัฒนาบุคลากรเพื่อส่งเสริมการทำงานโดยยึดหลักธรรมาภิบาล เพื่อประโยชน์สุขของประชาชนเป็นหลัก กล่าวคือ

๑. เป็นองค์กรที่เปิดกว้างและเชื่อมโยงกัน ต้องมีความเปิดเผยโปร่งใส ในการทำงาน โดยบุคคลภายนอกสามารถเข้าถึงข้อมูลข่าวสารของทางราชการหรือมีการแบ่งปันข้อมูลซึ่งกันและกัน และสามารถเข้ามาตรวจสอบการทำงานได้ ตลอดจนเปิดกว้างให้กลไกหรือภาคส่วนอื่นๆ เช่น ภาคเอกชน ภาคสังคมได้เข้ามามีส่วนร่วมและโอนถ่ายภารกิจที่ภาครัฐไม่ควรดำเนินการเองออกไปให้แก่ภาคส่วนอื่นๆ เป็นผู้รับผิดชอบดำเนินการแทน โดยการจัดระเบียบความสัมพันธ์ในเชิงโครงสร้างให้สอดคล้องกับการทำงานในแนวระนาบในลักษณะเครือข่ายมากกว่าตามสายการบังคับบัญชาในแนวดิ่ง ขณะเดียวกันก็ต้องเชื่อมโยงการทำงานภายในภาครัฐด้วยกันเองให้มีเอกภาพและสอดคล้องประสานกัน ไม่ว่าจะบริหารราชการส่วนกลาง ส่วนภูมิภาคและส่วนท้องถิ่นด้วยตนเอง

๒. ยึดประชาชนเป็นศูนย์กลาง ต้องทำงานในเชิงลึกและมองไปข้างหน้า โดยตั้งคำถามกับตนเองเสมอว่า ประชาชนจะได้อะไร มุ่งเน้นแก้ไขปัญหาความต้องการและตอบสนองความต้องการของประชาชน โดยไม่ต้องรอให้ประชาชนเข้ามาติดต่อขอรับบริการ หรือร้องขอความช่วยเหลือจากองค์กรปกครองส่วนท้องถิ่น รวมทั้งใช้ประโยชน์จากข้อมูลของทางราชการและระบบดิจิทัลทันสมัยในการจัดบริการสาธารณะที่ตรงกับความต้องการของประชาชน พร้อมทั้งอำนวยความสะดวกโดยมีการเชื่อมกันเองของทุกส่วนราชการ เพื่อให้บริหารต่างๆ สามารถเสร็จสิ้นในจุดเดียว ประชาชนสามารถเรียกใช้บริการขององค์กรปกครองส่วนท้องถิ่นได้ตลอดเวลาตามความต้องการของตน และผ่านการติดต่อได้หลายช่องทางผสมผสานกัน ไม่ว่าจะติดต่อมาด้วยตนเอง อินเทอร์เน็ต เว็บไซต์ โซเชียลมีเดีย หรือแอปพลิเคชันทางโทรศัพท์มือถือ เป็นต้น

๓. องค์กรที่มีขีดสมรรถนะสูงและทันสมัย ต้องทำงานอย่างเตรียมการณไว้ล่วงหน้า มีการวิเคราะห์ความเสี่ยง สร้างนวัตกรรมหรือแนวความคิดริเริ่มและประยุกต์องค์ความรู้ในแบบสหสาขาวิชาเข้ามาใช้ในการตอบโต้กับโลกแห่งการเปลี่ยนแปลงอย่างเฉียบพลัน เพื่อสร้างคุณค่ามีความยืดหยุ่น และความสามารถในการตอบสนองกับสถานการณ์ต่างๆ ได้อย่างทันเวลาตลอดจนเป็นองค์กรที่มีขีดสมรรถนะสูง และปรับตัวเข้าสู่สภาพความเป็นสำนักงานสมัยใหม่ รวมทั้งทำให้บุคลากรมีความผูกพันต่อการปฏิบัติราชการ และปฏิบัติหน้าที่ได้อย่างเหมาะสมกับบทบาทของตน

#### ๔. กำหนดแนวทางการพัฒนาทักษะด้านดิจิทัล

ให้ถือปฏิบัติตามหนังสือสำนักงาน ก.พ.ที่ นร ๑๐๑๓.๔/๔๒ ลงวันที่ ๕ พฤษภาคม ๒๕๖๓ เรื่อง เครื่องมือสำรวจทักษะด้านดิจิทัลของข้าราชการและบุคลากรภาครัฐด้วยตนเอง (Digital Government Skill Self-Assessment) โดยให้องค์กรปกครองส่วนท้องถิ่นใช้เป็นแนวทางการพัฒนาทักษะด้านดิจิทัลของ ข้าราชการและบุคลากรภาครัฐ เพื่อปรับเปลี่ยนเป็นรัฐบาลดิจิทัล ตามมติคณะรัฐมนตรีในการประชุมเมื่อวันที่ ๒๖ กันยายน ๒๕๖๐

ทั้งนี้ วิธีการพัฒนาอาจพัฒนาอาจใช้วิธีการใด วิธีการหนึ่งหรือหลายวิธีก็ได้ เช่น การปฐมนิเทศ การฝึกอบรม การศึกษาดูงาน การประชุมเชิงปฏิบัติการ เป็นต้น

ซึ่งองค์การบริหารส่วนตำบลนาออก มีแผนพัฒนาพนักงานส่วนตำบล พ.ศ. ๒๕๖๗-๒๕๖๙ ดังนี้

#### ๑๒.๑ แผนพัฒนาพนักงานส่วนตำบล พ.ศ. ๒๕๖๗-๒๕๖๙

##### ๑. หลักการและเหตุผล

ตามประกาศคณะกรรมการพนักงานส่วนตำบลจังหวัดมุกดาหาร เรื่อง หลักเกณฑ์และเงื่อนไขเกี่ยวกับการบริหารงานบุคคลขององค์การบริหารส่วนตำบล ลงวันที่ ๓๐ ตุลาคม ๒๕๔๕ ข้อ ๒๖๙ กำหนดให้องค์การบริหารส่วนตำบลจัดทำแผนพัฒนาพนักงานส่วนตำบล เพื่อเพิ่มพูนความรู้ ทักษะ ทักษะทัศนคติที่ดี คุณธรรมจริยธรรม อันจะทำให้ปฏิบัติหน้าที่ราชการในตำแหน่งนั้นได้อย่างมีประสิทธิภาพ

ในการจัดทำแผนพัฒนาพนักงานส่วนตำบลตามวรรคหนึ่ง ต้องกำหนดตามรอบของแผนแม่บทการพัฒนาพนักงานส่วนตำบลที่คณะกรรมการกลางพนักงานส่วนตำบล (ก.อบต.) กำหนด โดยให้กำหนดเป็นแผนการพัฒนาพนักงานส่วนตำบล ๓ ปี ตามรอบของแผนอัตรากำลังขององค์การบริหารส่วนตำบลนั้น

ตามหลักการและเหตุผลขององค์การบริหารส่วนตำบลนาออก จึงได้จัดทำแผนพัฒนาพนักงานส่วนตำบล พ.ศ. ๒๕๖๗-๒๕๖๙ ขึ้น

##### ๒. วัตถุประสงค์และเป้าหมายการพัฒนา

- ๑) เพื่อเป็นแนวทางในการพัฒนาพนักงานส่วนตำบล พนักงานจ้าง
- ๒) เพื่อเพิ่มพูนความรู้ ทักษะทัศนคติ ที่ดีมีคุณธรรมและจริยธรรมอันจะทำให้การปฏิบัติหน้าที่ของพนักงานส่วนตำบล พนักงานจ้าง เป็นไปอย่างมีประสิทธิภาพ ประสิทธิผล

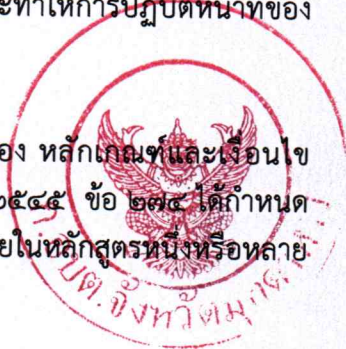
##### ๓. หลักสูตรการพัฒนา

ตามประกาศคณะกรรมการพนักงานส่วนตำบลจังหวัดมุกดาหาร เรื่อง หลักเกณฑ์และเงื่อนไขเกี่ยวกับการบริหารงานบุคคลขององค์การบริหารส่วนตำบล ลงวันที่ ๓๐ ตุลาคม ๒๕๔๕ ข้อ ๒๗๔ ได้กำหนดหลักสูตรการพัฒนาพนักงานส่วนตำบลแต่ละตำแหน่งต้องได้รับการพัฒนาอย่างน้อยในหลักสูตรหนึ่งหรือหลายหลักสูตร ดังนี้

- (๑) หลักสูตรความรู้พื้นฐานในการปฏิบัติราชการ
- (๒) หลักสูตรการพัฒนาเกี่ยวกับงานในหน้าที่ที่รับผิดชอบ
- (๓) หลักสูตรความรู้และทักษะเฉพาะของงานในตำแหน่งแต่ละตำแหน่ง
- (๔) หลักสูตรด้านการบริหาร
- (๕) หลักสูตรด้านคุณธรรมและจริยธรรม

##### ๔. วิธีการพัฒนาและระยะเวลาดำเนินการพัฒนา

ตามประกาศคณะกรรมการพนักงานส่วนตำบลจังหวัดมุกดาหาร เรื่อง หลักเกณฑ์และเงื่อนไขเกี่ยวกับการบริหารงานบุคคลขององค์การบริหารส่วนตำบล ลงวันที่ ๓๐ ตุลาคม ๒๕๔๕ ได้กำหนดวิธีการพัฒนาพนักงานส่วนตำบล โดยวิธีการใดการหนึ่งหรือหลายวิธีก็ได้ตามความจำเป็น เหมาะสม ดังนี้



- (๑) การปฐมนิเทศ
- (๒) การฝึกอบรม
- (๓) การศึกษาหรือดูงาน
- (๔) การประชุมเชิงปฏิบัติการ หรือการสัมมนา
- (๕) การสอนงาน การให้คำปรึกษา หรือวิธีการอื่นที่เหมาะสม

โดยมีแผนการพัฒนาพนักงานส่วนตำบล/พนักงานครู และ พนักงานจ้าง ในรอบระยะเวลา ๓ ปี (ประจำปีงบประมาณ พ.ศ. ๒๕๖๗-๒๕๖๙) ดังนี้

ตำแหน่ง	โครงการฝึกอบรม	ระยะเวลาดำเนินการ		
		ปีงบประมาณ ๒๕๖๗ ๑ ต.ค. - ๓๐ ก.ย.	ปีงบประมาณ ๒๕๖๘ ๑ ต.ค. - ๓๐ ก.ย.	ปีงบประมาณ ๒๕๖๙ ๑ ต.ค. - ๓๐ ก.ย.
๑. ปลัดองค์การบริหารส่วนตำบล (นักบริหารงานท้องถิ่น ระดับกลาง)  <b>สำนักงานปลัด</b> ๒. หัวหน้าสำนักงานปลัด (นักบริหารงานทั่วไป ระดับต้น) ๓. นักวิเคราะห์นโยบายฯ ปก./ชก. ๔. นักทรัพยากรบุคคล ปก./ชก. ๕. นิติกร ปก./ชก. ๖. นักพัฒนาชุมชน ปก./ชก. ๗. นักจัดการงานทั่วไป ปก./ชก. ๘. นักวิชาการสาธารณสุข ปก./ชก. ๙. เจ้าพนักงานธุรการ ปง./ชง. ๑๐. เจ้าพนักงานพัฒนาชุมชน ปง./ชง. ๑๑. เจ้าพนักงานป้องกันฯ ปง./ชง.	<b>หลักสูตรพนักงานส่วน ตำบล/</b> -หลักสูตรความรู้พื้นฐาน ในการปฏิบัติราชการ -หลักสูตรการพัฒนา เกี่ยวกับงานในหน้าที่ รับผิดชอบ -หลักสูตรความรู้และ ทักษะเฉพาะของงานใน แต่ละตำแหน่ง -หลักสูตรด้านการบริหาร -หลักสูตรด้านคุณธรรม และจริยธรรม	←		→
<b>พนักงานจ้างทั่วไป</b> ๑๒. ปฏิบัติหน้าที่การโรง ๑๓. ปฏิบัติหน้าที่พนักงานขับรถยนต์ ๑๔. ปฏิบัติหน้าที่บริการฯ ๑๕. ปฏิบัติหน้าที่คณงานทั่วไป  <b>กองคลัง</b> ๑. ผู้อำนวยการกองคลัง (นักบริหารงานคลัง ระดับต้น) ๒. นักวิชาการจัดเก็บรายได้ ปก/ชก ๓. นักวิชาการเงินและบัญชี ปก./ชก. ๔. เจ้าพนักงานการเงินและบัญชี ปง./ชง ๕. เจ้าพนักงานพัสดุ ปง./ชง.	<b>หลักสูตรพนักงานจ้าง</b> - ด้านการปฏิบัติงาน - บทบาทหน้าที่ - ระเบียบ วินัย - คุณธรรมจริยธรรม - สิทธิประโยชน์ - และด้านอื่นๆที่ เกี่ยวข้อง	←		→

ตำแหน่ง	โครงการฝึกอบรม	ระยะเวลาดำเนินการ		
		ปีงบประมาณ ๒๕๖๗ ๑ ต.ค. - ๓๐ ก.ย.	ปีงบประมาณ ๒๕๖๘ ๑ ต.ค. - ๓๐ ก.ย.	ปีงบประมาณ ๒๕๖๙ ๑ ต.ค. - ๓๐ ก.ย.
<b>พนักงานจ้างตามภารกิจ</b> ๖. ผู้ช่วยเจ้าพนักงานพัสดุ ๗. ผู้ช่วยเจ้าพนักงานจัดเก็บรายได้ ๘. ผู้ช่วยเจ้าพนักงานการเงินและบัญชี <b>พนักงานจ้างทั่วไป</b> ๙. ปฏิบัติหน้าที่คนงานทั่วไป  <b>กองช่าง</b> ๑. ผู้อำนวยการกองช่าง (นักบริหารงานช่าง ระดับต้น) ๒. วิศวกรโยธา ปก./ชก. ๓. นายช่างโยธา ปง./ชง. ๔. นายช่างสำรวจ ปง./ชง. <b>พนักงานจ้างตามภารกิจ</b> ๕. ผู้ช่วยนายช่างโยธา <b>พนักงานจ้างทั่วไป</b> ๖. ปฏิบัติหน้าที่ช่วยงานไฟฟ้า ๗. ปฏิบัติหน้าที่คนงานทั่วไป ๘. ปฏิบัติหน้าที่คนสวน <b>กองการศึกษา ศาสนา และวัฒนธรรม</b> ๑. ผู้อำนวยการกองการศึกษา ศาสนา และวัฒนธรรม (นักบริหารงาน การศึกษา ระดับต้น) ๒. นักวิชาการศึกษา ปก./ชก. ๓. นักสันทนากการ ปก./ชก. ๔. ผอ.ศพด.บ้านโนนสวรรค์ ๕. ผอ.ศพด.ศูนย์ตำบลนาออก ๖. ครู ๗. ครูผู้ช่วย <b>พนักงานจ้างตามภารกิจ</b> ๘. ผู้ช่วยเจ้าพนักงานธุรการ ๙. ผู้ดูแลเด็ก (ทักษะ) <b>พนักงานจ้างทั่วไป</b> ๑๐. ผู้ดูแลเด็ก (ทั่วไป) <b>หน่วยตรวจสอบภายใน</b> ๑. นักวิชาการตรวจสอบภายใน ปก./ชก.	<b>หลักสูตรพนักงานจ้าง</b> - ด้านการปฏิบัติงาน - บทบาทหน้าที่ - ระเบียบ วินัย - คุณธรรมจรรยาบรรณ - สิทธิประโยชน์ - และด้านอื่นๆ ที่ เกี่ยวข้อง			
	<b>หลักสูตรพนักงานส่วน            ตำบล พนักงานครู</b> - หลักสูตรความรู้พื้นฐาน ในการปฏิบัติราชการ - หลักสูตรการพัฒนา เกี่ยวกับงานในหน้าที่ รับผิดชอบ - หลักสูตรความรู้และ ทักษะเฉพาะของงานใน แต่ละตำแหน่ง - หลักสูตรด้านการบริหาร - หลักสูตรด้านคุณธรรม และจริยธรรม			
	<b>หลักสูตรพนักงานจ้าง</b> - ด้านการปฏิบัติงาน - บทบาทหน้าที่ - ระเบียบ วินัย - คุณธรรมจรรยาบรรณ - สิทธิประโยชน์ - และด้านอื่นๆ ที่ เกี่ยวข้อง			

## ๕. งบประมาณในการดำเนินการพัฒนา

โครงการ	งบประมาณที่คาดว่าจะใช้ดำเนินการ		
	๒๕๖๗	๒๕๖๘	๒๕๖๙
โครงการพัฒนาเพิ่มประสิทธิภาพบุคลากรและพัฒนาบุคคล (ตามหลักสูตรการพัฒนา ตามความจำเป็น และเหมาะสม)	๓๕๐,๐๐๐	๓๕๐,๐๐๐	๓๕๐,๐๐๐

ทั้งนี้ งบประมาณที่ใช้ในการดำเนินการพัฒนาพนักงานส่วนตำบล ขึ้นอยู่กับการพิจารณาตาม  
ขบวนการขั้นตอนของการจัดทำข้อบัญญัติงบประมาณรายจ่ายประจำปี

## ๖. การติดตามและการประเมินผล

การติดตามและประเมินผลการพัฒนาองค์การบริหารส่วนตำบลนากอก จัดให้มีระบบการตรวจสอบ  
ติดตามและประเมินผลการพัฒนาพนักงานส่วนตำบล เพื่อให้ทราบถึงความสำเร็จของการพัฒนา ความรู้  
ความสามารถในการปฏิบัติงานและผลการปฏิบัติงานของผู้เข้ารับการพัฒนา โดยวิธีใดวิธีหนึ่งดังต่อไปนี้

- (๑) การทดสอบก่อนการพัฒนาและทดสอบหลังการพัฒนา
- (๒) การประเมินความพึงพอใจ
- (๓) การสำรวจความคิดเห็น

## ๑๓. ประกาศคุณธรรม จริยธรรม ของพนักงานส่วนตำบล พนักงานจ้าง องค์การบริหารส่วนตำบลนากอก

### ๑๓.๑ มาตรฐานทางคุณธรรมและจริยธรรมพนักงานส่วนตำบล พนักงานจ้าง

องค์การบริหารส่วนตำบลนากอก อำเภอนิคมคำสร้อย จังหวัดมุกดาหาร ได้ประกาศคุณธรรม  
จริยธรรม ของพนักงานส่วนตำบล พนักงานจ้าง เพื่อเป็นยึดถือเป็นแนวทางปฏิบัติงาน และเป็นเครื่องกำกับ  
ความประพฤติของตน โดยมีหน้าที่ดำเนินการให้เป็นไปตามกฎหมาย เพื่อรักษาประโยชน์ส่วนรวมและ  
ประเทศชาติ อำนวยความสะดวกและให้บริการแก่ประชาชนตามหลักธรรมาภิบาล โดยจะต้องยึดมั่นในค่านิยม  
หลักของมาตรฐานจริยธรรม ดังนี้

- (๑) การยึดมั่นในคุณธรรมและจริยธรรม
- (๒) การมีจิตสำนึกที่ดี ซื่อสัตย์ สุจริต และรับผิดชอบ
- (๓) การยึดถือประโยชน์ของประเทศชาติเหนือกว่าประโยชน์ส่วนตน และไม่มีผลประโยชน์ทับซ้อน
- (๔) การยืนหยัดทำในสิ่งที่ถูกต้อง เป็นธรรม และถูกกฎหมาย
- (๕) การให้บริการแก่ประชาชนด้วยความรวดเร็ว มีอัธยาศัย และไม่เลือกปฏิบัติ
- (๖) การให้ข้อมูลข่าวสารแก่ประชาชนอย่างครบถ้วน ถูกต้อง และไม่บิดเบือนข้อเท็จจริง
- (๗) การมุ่งผลสัมฤทธิ์ของงาน รักษามาตรฐาน มีคุณภาพ โปร่งใส และตรวจสอบได้
- (๘) การยึดมั่นในระบอบประชาธิปไตยอันมีพระมหากษัตริย์ทรงเป็นประมุข
- (๙) การยึดมั่นในหลักจรรยาวิชาชีพขององค์กร

ทั้งนี้ การฝ่าฝืนหรือไม่ปฏิบัติตามมาตรฐานทางจริยธรรม ให้ถือว่าเป็นการกระทำความผิดทางวินัย

ภาคผนวก







ที่ มท ๐๐๒๓.๒/ว ๖๕๗

สำนักงานส่งเสริมการปกครองท้องถิ่นจังหวัด  
ศาลากลางจังหวัดมุกดาหาร  
ถนนวิจิตรสุรการ มท ๔๙๐๐๐

๒๕ กรกฎาคม ๒๕๖๘

เรื่อง แจ้งมติคณะกรรมการพนักงานส่วนตำบลจังหวัดมุกดาหาร (ก.อบต.จังหวัดมุกดาหาร)

เรียน ท้องถิ่นอำเภอ ทุกอำเภอ

สิ่งที่ส่งมาด้วย สำเนามติ ก.อบต.จังหวัดมุกดาหาร ในการประชุมครั้งที่ ๗/๒๕๖๘ จำนวน ๑ ชุด

ตามที่องค์การบริหารส่วนตำบลในเขตพื้นที่จังหวัดมุกดาหารได้ส่งเรื่องเกี่ยวกับการบริหารงานบุคคลของพนักงานส่วนตำบล เพื่อให้คณะกรรมการพนักงานส่วนตำบลจังหวัดมุกดาหาร (ก.อบต.จังหวัดมุกดาหาร) พิจารณาให้ความเห็นชอบ นั้น

คณะกรรมการพนักงานส่วนตำบลจังหวัดมุกดาหาร (ก.อบต.จังหวัดมุกดาหาร) ในการประชุมครั้งที่ ๗/๒๕๖๘ เมื่อวันที่ ๒๕ กรกฎาคม ๒๕๖๘ ได้พิจารณาแล้วมีมติรับทราบและเห็นชอบเรื่อง การบริหารงานบุคคลขององค์การบริหารส่วนตำบล รายละเอียดปรากฏตามสิ่งที่ส่งมาด้วย

จึงเรียนมาเพื่อทราบและแจ้งองค์การบริหารส่วนตำบลในพื้นที่ดำเนินการต่อไป

ขอแสดงความนับถือ

พันจ่าตรี

(สำเนียง หวังเจริญ)

ท้องถิ่นจังหวัดมุกดาหาร

กลุ่มงานมาตรฐานการบริหารงานบุคคลส่วนท้องถิ่น

โทร ๐-๔๒๖๑-๔๘๑๒ โทรสาร ๐-๔๒๖๑-๑๖๕

สรุปมติที่ประชุมคณะกรรมการพนักงานส่วนตำบลจังหวัดมุกดาหาร (ก.อบต.จังหวัดมุกดาหาร)  
ครั้งที่ ๗/๒๕๖๘ เมื่อวันที่ ๒๕ กรกฎาคม ๒๕๖๘

\*\*\*\*\*

คณะกรรมการพนักงานส่วนตำบลจังหวัดมุกดาหาร (ก.อบต.จังหวัดมุกดาหาร) ได้ดำเนินการประชุม ครั้งที่ ๗/๒๕๖๘ เมื่อวันที่ ๒๕ กรกฎาคม ๒๕๖๘ ได้พิจารณาและมีมติเห็นชอบในเรื่องต่าง ๆ ตามระเบียบวาระการประชุม ดังต่อไปนี้

๑. รับรอง รายงานการประชุมคณะกรรมการพนักงานส่วนตำบลจังหวัดมุกดาหาร (ก.อบต.จังหวัดมุกดาหาร) ครั้งที่ ๖/๒๕๖๘ เมื่อวันที่ ๒๕ มิถุนายน ๒๕๖๘

๒. รับทราบ พนักงานส่วนตำบล พนักงานจ้างทั่วไป และพนักงานจ้างตามภารกิจ พ้นจากตำแหน่ง จำนวน ๔ ราย ดังนี้

ที่	อบต./อำเภอ	ชื่อ - สกุล	ตำแหน่ง	เหตุผล	วัน เดือน ปี ที่ให้พ้นจาก ตำแหน่ง	มติ ก.อบต. จังหวัด มุกดาหาร
<b>พนักงานส่วนตำบล</b>						
๑	อบต.หนองแวง อ.นิคมคำสร้อย จ.มุกดาหาร	นางสุภาภรณ์ วงศ์ขอนแก่น	นักทรัพยากรบุคคล ชำนาญการ	เกษียณอายุราชการ อายุครบ ๖๐ ปีบริบูรณ์	๑ ต.ค. ๒๕๖๘	รับทราบ
<b>พนักงานจ้างตามภารกิจ</b>						
๑	อบต.โพธิ์ไทร อ.ดอนตาล จ.มุกดาหาร	นายพรชัย ใจตรง	ผู้ช่วยนายช่างไฟฟ้า	เสียชีวิต เมื่อวันที่ ๒๐ เม.ย. ๒๕๖๘	๒๐ เม.ย. ๒๕๖๘	รับทราบ
<b>พนักงานจ้างทั่วไป</b>						
๑	อบต.นาออก อ.นิคมคำสร้อย จ.มุกดาหาร	นางสาวอรณี แก้วดี	พนักงานจ้างทั่วไป	เพื่อไปประกอบอาชีพอื่น	๒๕ ก.ค. ๒๕๖๘	รับทราบ
๒	อบต.โพธิ์ไทร อ.ดอนตาล จ.มุกดาหาร	นายรุ่งโรจน์ พรหมเสนา	พนักงานจ้างทั่วไป	เพื่อไปประกอบอาชีพอื่น	๑ มี.ย. ๒๕๖๘	รับทราบ
		รวม ๔ ราย				

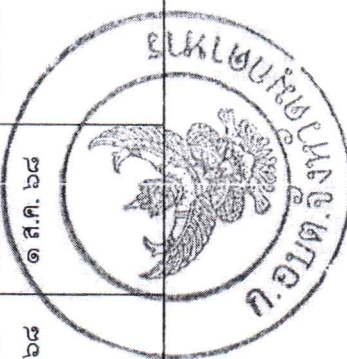
๓. เห็นชอบ การจัดจ้างพนักงานตามภารกิจขององค์การบริหารส่วนตำบล จำนวน ๑ แห่ง ดังนี้

ที่	อบต.	อำเภอ	ลำดับ ที่	ชื่อ - สกุล	ตำแหน่งที่ขอจ้าง	วุฒิการศึกษา หรือทักษะ (ไม่น้อยกว่า ๕ ปี)	ค่าตอบแทน	ระยะเวลาที่ ขอจ้าง	มติ ก.อบต. จังหวัด มุกดาหาร
๑	บาง ทราย น้อย	หว้านใหญ่	๑	นางสาวกิตติยา จันทุม	ผู้ดูแลเด็ก (ทักษะ)	อนุปริญญา (การศึกษา ปฐมวัย)	๙,๔๐๐-	๑ ต.ค. ๒๕๖๘ ๓๐ ก.ย. ๒๕๖๘	เห็นชอบ
ตำแหน่งว่างตามแผนอัตรากำลัง ๓ ปี (ภาระค่าใช้จ่ายตามมาตรา ๓๕ = ๓๖.๕๙%)									

(นายกำธร คร่ำสุข)

ผู้อำนวยการส่วนงานบริหารทรัพยากรบุคคล

ที่	ชื่อ - สกุล	ตำแหน่ง/เลขที่ตำแหน่ง สังกัดเดิม	ตำแหน่ง/เลขที่ตำแหน่ง สังกัดใหม่	เงินเดือน/ วุฒิการศึกษา	ว/ด/ป ที่บรรจุ อยู่ใน อบ.นี้ เมื่อ ว/ด/ป	เหตุผลประกอบ การขอโอน	หลักเกณฑ์การย้าย	ความเห็น ต้นสังกัด	ความเห็น หน่วยงาน ที่รับโอน	มติ ก.อบต. จังหวัด มุกดาหาร
๕	น.ส.ดาวรุ่ง สุสมบัติ	ปลัดเทศบาล (นักบริหารงานท้องถิ่น ระดับต้น) ๗๒-๒-๐๐-๑๑๐๑-๐๐๑ ทด.สามหนอง อ.สิโสมนาจ จ.อำนาจเจริญ	ปลัด อบต. (นักบริหารงานท้องถิ่น ระดับต้น) ๕๓-๓-๐๐-๑๑๐๑-๐๐๑ อบต.นาออก อ.นิคมคำสร้อย จ.มุกดาหาร	๕๕,๙๕๐ บาท ป.โท รัฐประศาสนศาสตร์ มหาบัณฑิต	๑๐ มิ.ย. ๒๕๕๐ ๑ พ.ค. ๒๕๖๘	หาประสบการณ์ โอนและรับโอน ยินยอมไม่มีการโอน และรับโอน	๑. หน่วยงานให้ โอนและรับโอน ยินยอมไม่มีการโอน และรับโอน ๒. ประกาศข้อ ๑๖๕ (๒) ๑๖๕๕ ก.อบต.จังหวัด มุกดาหาร	ยินยอม ให้โอนวันที่ ๑ ส.ค. ๖๘	ยินดี รับโอนวันที่ ๑ ส.ค. ๖๘	เห็นชอบ



๕

(นายภาธร กร่ำสุข)

ผู้อำนวยการกลุ่มงานมาตรฐานการบริหารงานบุคคลส่วนท้องถิ่น

๖. เห็นชอบ การย้ายตำแหน่งพนักงานส่วนตำบล จำนวน ๑ ราย

ที่	ชื่อ-สกุล	ตำแหน่ง/สังกัดเดิม	ตำแหน่ง/สังกัดใหม่	หมายเหตุ	มติ ก.อบต. จังหวัดมุกดาหาร
๑	นางสาวสุพิธา ไจมัน เขตผลการขอย้าย หาประสบการณ์	นักวิชาการจัดเก็บรายได้ ปฏิบัติการ เลขที่ตำแหน่ง ๔๓-๓๓-๐๔-๓๒๐๓-๐๐๑ อัตราเงินเดือน ๒๐,๔๕๐ บาท อบต.บ้านค้อ อำเภอคำชะอี จังหวัดมุกดาหาร	นักจัดการงานทั่วไป ปฏิบัติการ เลขที่ตำแหน่ง ๔๓-๓๓-๐๑-๓๑๐๑-๐๐๑ อัตราเงินเดือน ๒๐,๔๕๐ บาท อบต.บ้านค้อ อำเภอคำชะอี จังหวัดมุกดาหาร	๑. เจ้าตัวยินยอม ๒. หน่วยงานให้ย้าย ๓. ปริญญาตรี บริหารธุรกิจบัณฑิต ๔. อนุมัติแล้ว อ.คำชะอี จ.มุกดาหาร	เห็นชอบ

๗. เห็นชอบ การย้ายพนักงานส่วนตำบลให้ดำรงตำแหน่งในสายงานประเภทวิชาการ จำนวน ๒ ราย

ลำดับที่	ชื่อ - สกุล ตำแหน่งเดิม	ตำแหน่งใหม่	หลักเกณฑ์พิจารณา	คุณสมบัติผู้ขอย้าย	หมายเหตุ	มติ ก.อบต. จังหวัดมุกดาหาร
๑	นางสาวพิมพ์ใจ ฤกษ์ชัย เจ้าพนักงานพัฒนาชุมชน ชำนาญงาน ๔๓-๓๓-๐๑-๔๕๐๑-๐๐๑ สำนักปลัด อบต.นาแกอก อ.นิคมคำสร้อย จ.มุกดาหาร เงินเดือน ๒๐,๓๖๐ บาท	นางสาวพิมพ์ใจ ฤกษ์ชัย นักวิเคราะห์นโยบายและแผน ปฏิบัติการ ๔๓-๓๓-๐๑-๓๑๐๓-๐๐๑ สำนักปลัด อบต.นาแกอก อ.นิคมคำสร้อย จ.มุกดาหาร เงินเดือน ๒๐,๔๕๐ บาท	๑. ได้รับปริญญาตรีหรือคุณวุฒิต่างอย่างอื่น ที่เทียบได้ในระดับเดียวกัน ในสาขาวิชา หรือทางสังคมศาสตร์ การวางแผน วิจัย หรือในสาขาวิชาหรือทางอื่นที่ ก.จ., ก.ท. หรือ ก.อบต. กำหนดว่าใช้เป็น คุณสมบัติเฉพาะสำหรับตำแหน่งนี้ได้ ๒. ผ่านการสอบคัดเลือกตามหลักสูตร ในแต่ละภาคไม่ต่ำกว่าร้อยละ ๖๐	๑. วุฒิ ป.ตรี ศิลปศาสตรบัณฑิต ๒. ผ่านการสอบคัดเลือกได้ไม่ต่ำกว่าหนึ่ง นักวิเคราะห์นโยบายและแผนปฏิบัติการ สอบได้ลำดับที่ ๑ ตามประกาศ อบต.นาแกอก ลงวันที่ ๒๔ กรกฎาคม ๒๕๖๕	หนังสือรับรองผล การสอบคัดเลือก อบต.นาแกอก ลงวันที่ ๒๔ ก.ค. ๖๕	เห็นชอบ
๒	นายวิทยา คล่องดี เจ้าพนักงานธุรการ ชำนาญงาน ๔๓-๓๓-๐๑-๔๑๐๑-๐๐๑ สำนักปลัด อบต.โพธิ์งาม อ.คำชะอี จ.มุกดาหาร เงินเดือน ๑๙,๒๐๐ บาท	นายวิทยา คล่องดี นักวิเคราะห์นโยบายและแผน ปฏิบัติการ ๔๓-๓๓-๐๑-๓๑๐๓-๐๐๑ สำนักปลัด อบต.โพธิ์งาม อ.คำชะอี จ.มุกดาหาร เงินเดือน ๑๙,๔๕๐ บาท	๑. ได้รับปริญญาตรีหรือคุณวุฒิต่างอย่างอื่น ที่เทียบได้ในระดับเดียวกัน ในสาขาวิชา หรือทางสังคมศาสตร์ การวางแผน วิจัย หรือในสาขาวิชาหรือทางอื่นที่ ก.จ., ก.ท. หรือ ก.อบต. กำหนดว่าใช้เป็น คุณสมบัติเฉพาะสำหรับตำแหน่งนี้ได้ ๒. ผ่านการสอบคัดเลือกตามหลักสูตร ในแต่ละภาคไม่ต่ำกว่าร้อยละ ๖๐	๑. วุฒิ ป.ตรี บริหารธุรกิจบัณฑิต ๒. ผ่านการสอบคัดเลือกได้ไม่ต่ำกว่าหนึ่ง นักวิเคราะห์นโยบายและแผนปฏิบัติการ สอบได้ลำดับที่ ๑ ตามประกาศ อบต.โพธิ์งาม ลงวันที่ ๒๔ กรกฎาคม ๒๕๖๕	หนังสือรับรองผล การสอบคัดเลือก อบต.โพธิ์งาม ลงวันที่ ๒๔ ก.ค. ๖๕	เห็นชอบ

(นายกฯ ก. อบต. พริ้งเป็ด)

ที่	อบต./อำเภอ	ชื่อ - สกุล	ตำแหน่ง	เหตุผล	วัน เดือน ปี ที่ยื่นหนังสือ ขอลาออก	วัน เดือน ปี ที่ให้พ้นจาก ตำแหน่ง	มติ ก.อบต. จังหวัด มุกดาหาร
พนักงานส่วนตำบล							
๑	อบต.บางทรายน้อย อ.หว้านใหญ่	น.ส.วิษุณี ยะวงศรี	ผู้อำนวยการ กองคลัง	รับราชการนาน และ ต้องการไปประกอบอาชีพ อื่น	๑๖ มิถุนายน ๒๕๖๘	๑๖ กรกฎาคม ๒๕๖๘	เห็นชอบ
๒	อบต.หนองบัว อ.ดงหลวง	น.ส.อภิญา วงศ์ศรีษา	ผู้อำนวยการ กองคลัง	เนื่องจากสูงอายุ	๑๗ มิถุนายน ๒๕๖๘	๔ สิงหาคม ๒๕๖๘	เห็นชอบ
		รวม ๒ ราย					

๑๑. เห็นชอบ การปรับปรุงตำแหน่ง จากระดับชำนาญการ เป็นชำนาญการพิเศษ จำนวน ๒๔ ตำแหน่ง ดังนี้

ที่	ชื่อ - สกุล	ตำแหน่งเดิม	ตำแหน่งใหม่ ที่ขอปรับปรุง	มติ ก.อบต. จังหวัด มุกดาหาร
๑	นายเกษม คนไฉ อบต.นาสะเม็ง อ.ดอนตาล จ.มุกดาหาร	นักวิเคราะห์นโยบาย และแผน ชำนาญการ เลขที่ตำแหน่ง ๔๓-๓-๐๑-๓๑๐๓-๐๐๑	นักวิเคราะห์นโยบาย และแผน ชำนาญการพิเศษ เลขที่ตำแหน่ง ๔๓-๓-๐๑-๓๑๐๓-๐๐๑	เห็นชอบ
๒	นางสาวพรสนอง สีสะอาด อบต.โพธิ์ไทร อ.ดอนตาล จ.มุกดาหาร	นักวิเคราะห์นโยบาย และแผน ชำนาญการ เลขที่ตำแหน่ง ๔๓-๓-๐๑-๓๑๐๓-๐๐๑	นักวิเคราะห์นโยบาย และแผน ชำนาญการพิเศษ เลขที่ตำแหน่ง ๔๓-๓-๐๑-๓๑๐๓-๐๐๑	เห็นชอบ
๓	นายศิริพรรณ ศรีสร้อย อบต.บ้านค้อ อ.คำชะอี จ.มุกดาหาร	นักวิเคราะห์นโยบาย และแผน ชำนาญการ เลขที่ตำแหน่ง ๔๓-๓-๐๑-๓๑๐๓-๐๐๑	นักวิเคราะห์นโยบาย และแผน ชำนาญการพิเศษ เลขที่ตำแหน่ง ๔๓-๓-๐๑-๓๑๐๓-๐๐๑	เห็นชอบ
๔	นางอุทุมพร บุรีภา อบต.หนองเอี่ยน อ.คำชะอี จ.มุกดาหาร	นักวิเคราะห์นโยบาย และแผน ชำนาญการ เลขที่ตำแหน่ง ๔๓-๓-๐๑-๓๑๐๓-๐๐๑	นักวิเคราะห์นโยบาย และแผน ชำนาญการพิเศษ เลขที่ตำแหน่ง ๔๓-๓-๐๑-๓๑๐๓-๐๐๑	เห็นชอบ

(นายกำธร กร่ำสุข)

ผู้อำนวยการกลุ่มงานมาตรฐานการบริหารงานบุคคลส่วนท้องถิ่น

ที่	ชื่อ - สกุล	ตำแหน่งเดิม	ตำแหน่งใหม่ที่ขอปรับปรุง	มติ ก.อบต. จังหวัด มุกดาหาร
๕	นางสาวศิริวรรณ โคตรพันธ์ อบต.บ้านซ่ง อ.คำชะอี จ.มุกดาหาร	นักวิเคราะห์นโยบาย และแผน ชำนาญการ เลขที่ตำแหน่ง ๔๓-๓-๐๑-๓๑๐๓-๐๐๑	นักวิเคราะห์นโยบาย และแผน ชำนาญการพิเศษ เลขที่ตำแหน่ง ๔๓-๓-๐๑-๓๑๐๓-๐๐๑	เห็นชอบ
๖	นางสาวฐานิตา พันธุ์โคก อบต.คำบก อ.คำชะอี จ.มุกดาหาร	นิติกร ชำนาญการ เลขที่ตำแหน่ง ๔๓-๓-๐๑-๓๑๐๕-๐๐๑	นิติกร ชำนาญการพิเศษ เลขที่ตำแหน่ง ๔๓-๓-๐๑-๓๑๐๕-๐๐๑	เห็นชอบ
๗	นายณรงค์ คนตรง อบต.บ้านเหล่า อ.คำชะอี จ.มุกดาหาร	นิติกร ชำนาญการ เลขที่ตำแหน่ง ๔๓-๓-๐๑-๓๑๐๕-๐๐๑	นิติกร ชำนาญการพิเศษ เลขที่ตำแหน่ง ๔๓-๓-๐๑-๓๑๐๕-๐๐๑	เห็นชอบ
๘	นางสุปรียา คำนนท์ อบต.นากกอก อ.นิคมคำสร้อย จ.มุกดาหาร	นิติกร ชำนาญการ เลขที่ตำแหน่ง ๔๓-๓-๐๑-๓๑๐๕-๐๐๑	นิติกร ชำนาญการพิเศษ เลขที่ตำแหน่ง ๔๓-๓-๐๑-๓๑๐๕-๐๐๑	เห็นชอบ
๙	นางสาวจิตติมา คำมุงคุณ อบต.หนองเอี่ยน อ.คำชะอี จ.มุกดาหาร	นักพัฒนาชุมชน ชำนาญการ เลขที่ตำแหน่ง ๔๓-๓-๐๑-๓๘๐๑-๐๐๑	นักพัฒนาชุมชน ชำนาญการพิเศษ เลขที่ตำแหน่ง ๔๓-๓-๐๑-๓๘๐๑-๐๐๑	เห็นชอบ
๑๐	นางสาวปภาภัสสร ฝิวทอง อบต.นากกอก อ.นิคมคำสร้อย จ.มุกดาหาร	นักพัฒนาชุมชน ชำนาญการ เลขที่ตำแหน่ง ๔๓-๓-๐๑-๓๘๐๑-๐๐๑	นักพัฒนาชุมชน ชำนาญการพิเศษ เลขที่ตำแหน่ง ๔๓-๓-๐๑-๓๘๐๑-๐๐๑	เห็นชอบ
๑๑	นางสาวอาทิตย์า วันคำ อบต.นาอุดม อ.นิคมคำสร้อย จ.มุกดาหาร	นักพัฒนาชุมชน ชำนาญการ เลขที่ตำแหน่ง ๔๓-๓-๐๑-๓๘๐๑-๐๐๑	นักพัฒนาชุมชน ชำนาญการพิเศษ เลขที่ตำแหน่ง ๔๓-๓-๐๑-๓๘๐๑-๐๐๑	เห็นชอบ
๑๒	นางวิลาวัลย์ โคตรพันธ์ อบต.บ้านซ่ง อ.คำชะอี จ.มุกดาหาร	นักพัฒนาชุมชน ชำนาญการ เลขที่ตำแหน่ง ๔๓-๓-๐๑-๓๘๐๑-๐๐๑	นักพัฒนาชุมชน ชำนาญการพิเศษ เลขที่ตำแหน่ง ๔๓-๓-๐๑-๓๘๐๑-๐๐๑	เห็นชอบ
๑๓	นางศิริขวัญ สุขามาศย์ อบต.นากกอก อ.นิคมคำสร้อย จ.มุกดาหาร	นักจัดการงานทั่วไป ชำนาญการ เลขที่ตำแหน่ง ๔๓-๓-๐๑-๓๑๐๑-๐๐๑	นักจัดการงานทั่วไป ชำนาญการพิเศษ เลขที่ตำแหน่ง ๔๓-๓-๐๑-๓๑๐๑-๐๐๑	เห็นชอบ

(นายภาธร กระจ่าง)

ผู้อำนวยการกลุ่มงานมาตรฐานการบริหารงานบุคคลส่วนท้องถิ่น

ที่	ชื่อ - สกุล	ตำแหน่งเดิม	ตำแหน่งใหม่ที่ขอปรับปรุง	มติ ก.อบต. จังหวัด มุกดาหาร
๑๔	นางสาวกุลภา บุญธรรม อบต.นาอุดม อ.นิคมคำสร้อย จ.มุกดาหาร	นักวิชาการศึกษา ชำนาญการ เลขที่ตำแหน่ง ๔๓-๓-๐๘-๓๘๐๓-๐๐๑	นักวิชาการศึกษา ชำนาญการพิเศษ เลขที่ตำแหน่ง ๔๓-๓-๐๘-๓๘๐๓-๐๐๑	เห็นชอบ
๑๕	สิบเอกภัทรมนตรี ศรีสุภาพ อบต.โนนยาง อ.หนองสูง จ.มุกดาหาร	นักวิชาการศึกษา ชำนาญการ เลขที่ตำแหน่ง ๔๓-๓-๐๑-๓๘๐๓-๐๐๑	นักวิชาการศึกษา ชำนาญการพิเศษ เลขที่ตำแหน่ง ๔๓-๓-๐๑-๓๘๐๓-๐๐๑	เห็นชอบ
๑๖	นางศิริราณี ปัทม อบต.โพธิ์ไทร อ.ดอนตาล จ.มุกดาหาร	นักวิชาการศึกษา ชำนาญการ เลขที่ตำแหน่ง ๔๓-๓-๐๑-๓๘๐๓-๐๐๑	นักวิชาการศึกษา ชำนาญการพิเศษ เลขที่ตำแหน่ง ๔๓-๓-๐๑-๓๘๐๓-๐๐๑	เห็นชอบ
๑๗	นางนิตติยา นาคแก้ว อบต.หนองสูงใต้ อ.หนองสูง จ.มุกดาหาร	นักวิชาการศึกษา ชำนาญการ เลขที่ตำแหน่ง ๔๓-๓-๐๘-๓๘๐๓-๐๐๑	นักวิชาการศึกษา ชำนาญการพิเศษ เลขที่ตำแหน่ง ๔๓-๓-๐๘-๓๘๐๓-๐๐๑	เห็นชอบ
๑๘	นางกัญญาวีร์ สีวะกุล อบต.นาอุดม อ.นิคมคำสร้อย จ.มุกดาหาร	นักทรัพยากรบุคคล ชำนาญการ เลขที่ตำแหน่ง ๔๓-๓-๐๑-๓๑๐๒-๐๐๑	นักทรัพยากรบุคคล ชำนาญการพิเศษ เลขที่ตำแหน่ง ๔๓-๓-๐๑-๓๑๐๒-๐๐๑	เห็นชอบ
๑๙	นายอภัย ฦ อุบล อบต.เหล่าหมี อ.ดอนตาล จ.มุกดาหาร	นักทรัพยากรบุคคล ชำนาญการ เลขที่ตำแหน่ง ๔๓-๓-๐๑-๓๑๐๒-๐๐๑	นักทรัพยากรบุคคล ชำนาญการพิเศษ เลขที่ตำแหน่ง ๔๓-๓-๐๑-๓๑๐๒-๐๐๑	เห็นชอบ
๒๐	นางณัฐชนน กัลยา อบต.นิคมคำสร้อย อ.นิคมคำสร้อย จ.มุกดาหาร	นักทรัพยากรบุคคล ชำนาญการ เลขที่ตำแหน่ง ๔๓-๓-๐๑-๓๑๐๒-๐๐๑	นักทรัพยากรบุคคล ชำนาญการพิเศษ เลขที่ตำแหน่ง ๔๓-๓-๐๑-๓๑๐๒-๐๐๑	เห็นชอบ
๒๑	นางสาวสมพร กุมภีโร อบต.นาออก อ.นิคมคำสร้อย จ.มุกดาหาร	นักทรัพยากรบุคคล ชำนาญการ เลขที่ตำแหน่ง ๔๓-๓-๐๑-๓๑๐๒-๐๐๑	นักทรัพยากรบุคคล ชำนาญการพิเศษ เลขที่ตำแหน่ง ๔๓-๓-๐๑-๓๑๐๒-๐๐๑	เห็นชอบ
๒๒	นางธัญพร เทพแก้ว อบต.หนองเอี่ยน อ.คำชะอี จ.มุกดาหาร	นักทรัพยากรบุคคล ชำนาญการ เลขที่ตำแหน่ง ๔๓-๓-๐๑-๓๑๐๒-๐๐๑	นักทรัพยากรบุคคล ชำนาญการพิเศษ เลขที่ตำแหน่ง ๔๓-๓-๐๑-๓๑๐๒-๐๐๑	เห็นชอบ

(นายการุญ กระจ่าง)

ผู้อำนวยการกลุ่มงานมาตรฐานการบริหารงานบุคคลส่วนหัว...

ที่	ชื่อ - สกุล	ตำแหน่งเดิม	ตำแหน่งใหม่ที่ขอปรับปรุง	มติ ก.อบต. จังหวัด มุกดาหาร
๒๓	นางสาวสุภาภรณ์ ยืนยง อบต.บ้านค้อ อ.คำชะอี จ.มุกดาหาร	นักทรัพยากรบุคคล ชำนาญการ เลขที่ตำแหน่ง ๔๓-๓-๐๑-๓๑๐๒-๐๐๑	นักทรัพยากรบุคคล ชำนาญการพิเศษ เลขที่ตำแหน่ง ๔๓-๓-๐๑-๓๑๐๒-๐๐๑	เห็นชอบ
๒๔	นายปรเมศวร์ ปาวงค์ อบต.นาสะเม้ง อ.ดอนตาล จ.มุกดาหาร	นักทรัพยากรบุคคล ชำนาญการ เลขที่ตำแหน่ง ๔๓-๓-๐๑-๓๑๐๒-๐๐๑	นักทรัพยากรบุคคล ชำนาญการพิเศษ เลขที่ตำแหน่ง ๔๓-๓-๐๑-๓๑๐๒-๐๐๑	เห็นชอบ

๑๒. เห็นชอบ การคัดเลือกประธานกรรมการประเมินวิสัยทัศน์ตำแหน่งระดับชำนาญการพิเศษ ดังนี้

๑. นายสุดี พันธุ์หมุด ผู้อำนวยการกลุ่มงานกฎหมายระเบียบและเรื่องร้องทุกข์ สำนักงานส่งเสริมการปกครองท้องถิ่นจังหวัดมุกดาหาร เพื่อแต่งตั้งเป็นประธานกรรมการประเมินวิสัยทัศน์ ตำแหน่งนิติกรชำนาญการพิเศษ

๒. นายคมเพชร สีดามাত্র หัวหน้าสำนักงานป้องกันและบรรเทาสาธารณภัยจังหวัดมุกดาหาร เพื่อแต่งตั้งเป็นประธานกรรมการประเมินวิสัยทัศน์ ตำแหน่งนักป้องกันและบรรเทาสาธารณภัยชำนาญการพิเศษ

๓. นางสาวกุลริศา ประพันธ์ ตำแหน่งผู้อำนวยการกลุ่มงานการเงินบัญชีและการตรวจสอบ สำนักงานส่งเสริมการปกครองท้องถิ่นจังหวัดมุกดาหาร เพื่อแต่งตั้งเป็นประธานกรรมการประเมินวิสัยทัศน์ ตำแหน่งนักวิชาการเงินและบัญชีชำนาญการพิเศษ

๔. นางสาวอมรรัตน์ กนกตระกูล ผู้อำนวยการกลุ่มนโยบายและแผน สำนักงานเขตพื้นที่การศึกษาประถมศึกษามุกดาหาร เพื่อแต่งตั้งเป็นประธานกรรมการประเมินวิสัยทัศน์ ตำแหน่งนักวิเคราะห์นโยบายและแผนชำนาญการพิเศษ

๑๓. เห็นชอบ การแต่งตั้งคณะกรรมการประเมินการกำหนดตำแหน่งสายงานผู้บริหาร กำหนดส่วนราชการ และปรับปรุงโครงสร้างส่วนราชการ ในแผนอัตรากำลัง ๓ ปี (พ.ศ. ๒๕๖๗ - ๒๕๖๙) ขององค์การบริหารส่วน จำนวน ๒ แห่ง ดังนี้

๑๓.๑ ตำแหน่งรองปลัดองค์การบริหารส่วนตำบล องค์การบริหารส่วนตำบลบ้านซ่ง ดังนี้

๑. นายภูมิชัย หิรัญอร ผู้ทรงคุณวุฒิที่ ก.อบต. จังหวัด คัดเลือก ประธาน
๒. คลังจังหวัดมุกดาหาร กรรมการ
๓. โยธาธิการและผังเมืองจังหวัดมุกดาหาร กรรมการ
๔. นายประมวน บุสกา กำนันตำบลบ้านซ่ง กรรมการ
๕. ท้องถิ่นจังหวัดมุกดาหาร กรรมการและเลขานุการ
๖. ผู้อำนวยการกลุ่มงานมาตรฐานการบริหารงานบุคคลส่วนท้องถิ่น ผู้ช่วยเลขานุการ

๑๓.๒ ตำแหน่งหัวหน้าฝ่ายบริหารการศึกษา องค์การบริหารส่วนตำบลโชคชัยดังนี้

๑. นายภูมิชัย หิรัญอร ผู้ทรงคุณวุฒิที่ ก.อบต. จังหวัด คัดเลือก ประธาน
๒. คลังจังหวัดมุกดาหาร กรรมการ
๓. โยธาธิการและผังเมืองจังหวัดมุกดาหาร กรรมการ
๔. นายสมาน ศรีสวัสดิ์ กำนันตำบลโชคชัย กรรมการ
๕. ท้องถิ่นจังหวัดมุกดาหาร กรรมการและเลขานุการ
๖. ผู้อำนวยการกลุ่มงานมาตรฐานการบริหารงานบุคคลส่วนท้องถิ่น ผู้ช่วยเลขานุการ

(นายกำธร กร้าสุข)

ผู้อำนวยการกลุ่มงานมาตรฐานการบริหารงานบุคคลส่วนท้องถิ่น

๑๔. เห็นชอบ ประกาศกำหนดรายชื่อคณะกรรมการประเมินผลงานของพนักงานส่วนตำบล เพื่อเลื่อน และแต่งตั้ง ให้ดำรงตำแหน่งที่สูงขึ้นเป็นระดับชำนาญการพิเศษ ดังนี้

- ๑๔.๑ ตำแหน่ง นักพัฒนาชุมชนชำนาญการพิเศษ
- ๑๔.๒ ตำแหน่ง นักวิชาการเงินและบัญชีชำนาญการพิเศษ
- ๑๔.๓ ตำแหน่ง นักวิชาการคลังชำนาญการพิเศษ
- ๑๔.๔ ตำแหน่ง นักวิชาการพลศึกษาชำนาญการพิเศษ
- ๑๔.๕ ตำแหน่ง นักจัดการงานทั่วไปชำนาญการพิเศษ
- ๑๔.๖ ตำแหน่ง นักวิเคราะห์นโยบายและแผนชำนาญการพิเศษ



ตรวจถูกต้อง

พันจัตริ

(สำเนียง หวังเจริญ)

ท้องถิ่นจังหวัดมุกดาหาร